



Prowadzący instalację:

P4 Sp. z o. o.  
ul. Wynalazek 1  
02-677 Warszawa

Warszawa, 24 sie 2022

Adres do korespondencji:

P4 Sp. z o. o.  
ul. Wynalazek 1,  
02-677 Warszawa

**Starostwo Powiatowe w Pułtusku**  
**Wydział Rolnictwa, Leśnictwa i Ochrony**  
**Środowiska**

## **Przedłożenie informacji o nieistotnej zmianie danych w instalacji**

o której mowa w zgłoszeniu PLT4408A z dnia 10 cze 2022

dotyczy: informacji o zmianie w zakresie danych w zgłoszeniu instalacji PLT4408A.

Podstawa prawna: ustawa z dnia 27 kwietnia 2001 r. Prawo ochrony środowiska, art. 152, ust 6, pkt 1, lit. c)

Niniejsza informacja zawiera wyłącznie dane, które uległy zmianie.

**1) Oznaczenie prowadzącego instalację, jego adres zamieszkania lub siedziby.**

*Brak zmian.*

**2) Adres zakładu, na którego terenie prowadzona jest eksploatacja instalacji.**

*06-124 Szyszki-Folwark, dz. nr 33, gm. Gzy, pow. pułtuski*

**3) Rodzaj i zakres prowadzonej działalności, w tym wielkość produkcji lub wielkość świadczonych usług.**

*Usługi telekomunikacyjne, transmisja danych: 1TB/doba.*

**4) Czas funkcjonowania instalacji (dni tygodnia i godziny).**

*Brak zmian.*

**5) Wielkość i rodzaj emisji.**

*Dane przed zmianą:*

L.p.	Nazwa anteny	Wysokość [m n.p.t.]	Rodzaj emisji	Równoważna moc promieniowana izotropowo	Azymut	Kąt pochylenia	Częstotliwość
1	11_V	59	PEM	469 W	0°	0-10°	800 MHz
2	12_V	59	PEM	469 W	0°	0-10°	800 MHz
3	13_GT	59	PEM	1022 W	0°	0-10°	900 MHz
4	21_V	59	PEM	469 W	120°	0-10°	800 MHz
5	22_V	59	PEM	469 W	120°	0-10°	800 MHz
6	23_GT	59	PEM	1022 W	120°	0-10°	900 MHz
7	31_V	59	PEM	469 W	240°	0-10°	800 MHz
8	32_V	59	PEM	469 W	240°	0-10°	800 MHz
9	33_GT	59	PEM	1022 W	240°	0-10°	900 MHz
10	RL1	56,5	PEM	8822 W	137°		80 GHz,23 GHz

Dane po zmianie:

L.p.	Nazwa anteny	Wysokość [m n.p.t.]	Rodzaj emisji	Równoważna moc promieniowana izotropowo	Azymut	Kąt pochylenia	Częstotliwość
1	11_LV	59	PEM	1878 W	0°	0-10°	800 MHz
2	11_LV	59	PEM	5069 W	0°	2-12°	1800 MHz
3	11_LV	59	PEM	5507 W	0°	2-12°	2100 MHz
4	12_HNV	59	PEM	1878 W	0°	0-10°	800 MHz
5	12_HNV	59	PEM	5069 W	0°	2-12°	1800 MHz
6	12_HNV	59	PEM	5507 W	0°	2-12°	2100 MHz
7	13_GT	59	PEM	2045 W	0°	0-10°	900 MHz
8	21_LV	59	PEM	1878 W	120°	0-10°	800 MHz
9	21_LV	59	PEM	5069 W	120°	2-12°	1800 MHz
10	21_LV	59	PEM	5507 W	120°	2-12°	2100 MHz
11	22_HNV	59	PEM	1878 W	120°	0-10°	800 MHz
12	22_HNV	59	PEM	5069 W	120°	2-12°	1800 MHz
13	22_HNV	59	PEM	5507 W	120°	2-12°	2100 MHz
14	23_GT	59	PEM	2045 W	120°	0-10°	900 MHz
15	31_LV	59	PEM	1878 W	240°	0-10°	800 MHz
16	31_LV	59	PEM	5069 W	240°	2-12°	1800 MHz
17	31_LV	59	PEM	5507 W	240°	2-12°	2100 MHz
18	32_HNV	59	PEM	1878 W	240°	0-10°	800 MHz
19	32_HNV	59	PEM	5069 W	240°	2-12°	1800 MHz
20	32_HNV	59	PEM	5507 W	240°	2-12°	2100 MHz
21	33_GT	59	PEM	2045 W	240°	0-10°	900 MHz
22	RL1	56,5	PEM	8822 W	137°		80 GHz,23 GHz

#### 6) Opis stosowanych metod ograniczania wielkości emisji.

Brak zmian.

#### 7) Informacja, czy stopień ograniczania wielkości emisji jest zgodny z obowiązującymi przepisami.

**PLAY**

**iliad**  
GROUP

*Stopień ograniczenia wielkości emisji jest zgodny z obowiązującymi przepisami.*

**8) (uchylony)**

-/-

**9) Sprawozdanie z wykonanych pomiarów poziomów pól EM, o których mowa w art. 122a ust. 1 pkt 1.**

*Sprawozdanie nr 103/08/OŚ/2022 – P4-W z dnia 16 sie 2022, Nr akredytacji PCA – AB 1630.*

Koordinator OŚ

Alicja Bogumił

kom. -

Signature Not Verified  
Dokument podpisany przez  
ALICJA BOGUMIŁ  
Data: 2022.08.24 10:31:09 CEST





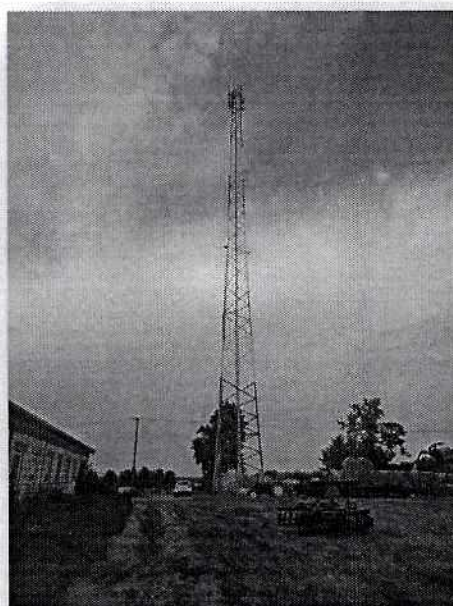
Laboratorium EMVO Sp. J. Urbański, Pawelak  
ul. Jasna 1  
00-013 Warszawa

tel. +48 22 780 29 64  
e-mail: laboratorium@emvo.pl



AB 1630

### Sprawozdanie z pomiarów pól elektromagnetycznych - środowisko nr 103/08/OŚ/2022- P4-W



Nr i nazwa stacji	PLT4408A	
Adres	Szyszki-Folwark, dz. nr 33, pow. pułtuski, woj. mazowieckie	
Opracowanie	Martyna Karczmarczyk	Specjalista ds. pomiarów
Autoryzacja	Andrzej Urbański	Kierownik Laboratorium
Podpis	Signature Not Verified Dokument podpisany przez Andrzej Urbański Data: 2022.08.17 15:26:27 CEST Powód: Zatwierdzam dokument	
Data	2022-08-16	

## Spis treści

1. Informacje ogólne.....	3
2. Podstawa prawna.....	3
3. Opis pomiarów.....	4
4. Zróżnicowanie dopuszczalne poziomy pól elektromagnetycznych.....	5
5. Charakterystyka źródeł PEM.....	5
6. Wyniki pomiarów.....	5
7. Stwierdzenie zgodności .....	6
8. Oświadczenie.....	8
9. Spis załączników.....	8



## 1. Informacje ogólne.

Zleceniodawca	P4 sp. z o.o., ul. Wynalazek 1, 02-677 Warszawa osoba udzielająca informacji- Monika Bieroza
Istotne informacje dostarczone przez klienta	komplet informacji niezbędnych do wykonania pomiarów i opracowania sprawozdania
Dane otrzymane od klienta mogące mieć wpływ na ważność wyników	Dane anten sektorowych, dane anten radioliniowych, parametry pracy instalacji, ustawienie pochylenia anten
Prowadzący instalację	P4 sp. z o.o., ul. Wynalazek 1, 02-677 Warszawa
Lokalizacja obiektu	Szyszki-Folwark, dz. nr 33, pow. pułtuski, woj. mazowieckie
Miejsce instalacji anten	Wieża kratowa
Miejsce instalacji urządzeń	outdoor
Osoby wykonujące pomiar	Wojciech Kaczorek
Data wykonania pomiaru	16.08.2022
Temperatura na początku pomiaru [°C]	26,0
Temperatura na koniec pomiaru [°C]	26,0
Warunki atmosferyczne	Brak opadów
Wilgotność na początku pomiaru [%]	62,0
Wilgotność na koniec pomiaru [%]	62,0
Godzina na początku pomiaru	15:03
Godzina na koniec pomiaru	16:29
Inne źródła pól elektromagnetycznych oznaczone na załączniku graficznym	Nie występują
Parametry pracy instalacji	Tryb eksploatacyjny

## 2. Podstawa prawna.

### 2.1 Normy i rozporządzenia:

- Rozporządzeniem Ministra Klimatu z dnia 17 lutego 2020 r. w sprawie sposobów sprawdzania dotrzymania dopuszczalnych poziomów pól elektromagnetycznych w środowisku (Dz.U. 2020 poz. 258)
- Rozporządzenie Ministra Zdrowia z dnia 17 grudnia 2019 r. w sprawie dopuszczalnych poziomów pól elektromagnetycznych w środowisku (Dz.U. 2019 poz. 2448)
- Obwieszczenie Marszałka Sejmu Rzeczypospolitej Polskiej z dnia 19 lipca 2019 r. w sprawie ogłoszenia jednolitego tekstu ustawy - Prawo ochrony środowiska (Dz.U. 2019 poz. 1396)
- Rozporządzenie Ministra Klimatu i Środowiska z dnia 6 maja 2022 r. zmieniające rozporządzenie w sprawie sposobów sprawdzania dotrzymywania dopuszczalnych poziomów pól elektromagnetycznych w środowisku (Dz.U. 2022 poz. 1121).

„Bez pisemnej zgody Laboratorium niniejsze sprawozdanie nie może być powielane inaczej, jak tylko w całości. Ponadto wyniki dotyczą tylko badanych obiektów przywołanych w niniejszym sprawozdaniu z badań”



### 3. Opis pomiarów

Metodologia pomiarowa	Pomiary w oparciu o Rozporządzeniem Ministra Klimatu z dnia 17 lutego 2020 r. w sprawie sposobów sprawdzania dotrzymania dopuszczalnych poziomów pól elektromagnetycznych w środowisku (Dz.U. 2020 poz. 258) oraz Rozporządzenie Ministra Klimatu i Środowiska z dnia 6 maja 2022 r. zmieniające rozporządzenie w sprawie sposobów sprawdzania dotrzymywania dopuszczalnych poziomów pól elektromagnetycznych w środowisku (Dz.U. 2022 poz. 1121).
Cel badań	Określenie wartości natężenia pola elektrycznego w miejscach dostępnych dla ludności.
Opis zestawu pomiarowego	Miernik Narda NBM 550, Sonda EF9091, o zakresie pomiarowym 0,7 V/m - 300V/m pracująca w paśmie 0,1 – 90 GHz, świadectwo wydane przez Laboratorium Wzorców i Metrologii Pola Elektromagnetycznego, Instytut Telekomunikacji, Teleinformatyki i Akustyki Politechniki Wrocławskiej. Świadectwo ważne do 10.06.2024r. Miernik Narda NBM 550, Sonda EF9091 pracująca w zakresie temperatury -10°C - +50°C oraz wilgotności 5% - 95%. Niepewność rozszerzona 59 % przy poziomie ufności 95% z uwzględnieniem współczynnika rozszerzenia k=2.
Wypożyczenie pomocnicze	Termohigrometr Bestone, typ: GM1362-EN-00, nr identyfikacyjny 1222436, świadectwo wzorcowania z dn. 03.04.2017r. wydane przez Laboratorium Pomiarowe "MUTECH". Przymiar wstępowy STABILA, nr identyfikacyjny 5/WL/2016, świadectwo wzorcowania z dn. 06.09.2016 r. wydane przez Zespół Laboratoriów wzorcujących Okręgowego Urzędu Miar w Gdańsku. Dalmierz laserowy BOSH GLM 40, Świadectwo wzorcowania L4-L41.4180.141.2018.3061.1 z dnia 12 września 2018 wydane przez Pracownia Długości Samodzielnego Laboratorium Długości w Głównym Urzędzie Miar. GPS Garmin 64s okresowo sprawdzany w punktach osnowy geodezyjnej klasy 3 na podstawie licencji punktu, zgodnie z procedurą sprawdzeń okresowych IS/PO-16-11/03.
Pomiary zostały wykonane	<ol style="list-style-type: none"><li>1. na głównych i pomocniczych kierunkach pomiarowych, na kierunkach zbliżonych do azymutów anten oraz w dodatkowych pionach pomiarowych zgodnie z wymaganiami pkt 12, 13, 14 i 19 Rozporządzenia Ministra Klimatu z dnia 17 lutego 2020 r. (Dz. U. 2020, poz. 258) oraz Rozporządzenia Ministra Klimatu i Środowiska z dnia 6 maja 2022 r. zmieniającego rozporządzenie w sprawie sposobów sprawdzania dotrzymywania dopuszczalnych poziomów pól elektromagnetycznych w środowisku (Dz.U. 2022 poz. 1121).</li><li>2. na obszarze pomiarowym, dla którego, na podstawie uprzednio przeprowadzonych obliczeń stwierdzono w miejscach dostępnych dla ludności występowanie pól elektromagnetycznych o najwyższym poziomie, które pochodzą z badanej instalacji zgodnie z wymaganiami pkt 5 ppkt 2 oraz pkt 13 ppkt 1 Rozporządzenia Ministra Klimatu z dnia 17 lutego 2020 r. w sprawie sposobów sprawdzania dotrzymania dopuszczalnych poziomów pól elektromagnetycznych w środowisku (Dz. U. 2020, poz. 258) oraz Rozporządzenia Ministra Klimatu i Środowiska z dnia 6 maja 2022 r. zmieniającego rozporządzenie w sprawie sposobów sprawdzania dotrzymywania dopuszczalnych poziomów pól elektromagnetycznych w środowisku (Dz.U. 2022 poz. 1121). Wyniki obliczeń nie uwzględniały parametrów pracy instalacji innych operatorów występujących na obiekcie bądź w obszarze pomiarowym.</li><li>3. w miejscach dostępnych dla ludności.</li><li>4. miejsca niedostępne podczas wykonywania pomiarów wskazane zostały</li></ol>

w pkt 6 (tabeli wyniki pomiarów).

Szczególne warunki podczas wykonywania pomiarów Pomiary wykonane zostały podczas obowiązywania w kraju stanu zagrożenia epidemicznego, zgodnie z art. 122a ust. 1b Ustawy z dnia 27 kwietnia 2001 r. – Prawo ochrony środowiska (Dz. U. z 2019 r. poz. 1396, z późn. zm.9)).

Warunki pracy urządzeń nadawczych Tryb pracy eksploatacyjny.

#### 4. Zróżnicowanie dopuszczalne poziomy pól elektromagnetycznych.

Zakresy znajdują się w Dzienniku Ustaw z dnia 17 grudnia 2019 r. przedstawione są w tabeli nr 2 (Dz. U. z 2019r. poz. 2448).

Parametr fizyczny	Składowa elektryczna E (V/m)	Składowa magnetyczna H (A/m)	Gęstość mocy S (W/m <sup>2</sup> )
Zakres Częstotliwości pola elektromagnetycznego			
od 400 MHz do 2000 MHz	$1,375 \times f^{0,5}$	$0,0037 \times f^{0,5}$	$f / 200$
od 2 GHz do 300 GHz	61	0,16	10

#### 5. Charakterystyka źródeł PEM.

Zgodnie z informacją otrzymaną od Klienta pomiary zostały wykonane przy ustawieniach pochylenia anten zgodnych z pkt. 13, ppkt 2 Rozporządzenia Ministra Klimatu z dnia 17 lutego 2020 roku.

Tabela 1. Anteny sektorowe - dane otrzymane od klienta

Charakterystyka promieniowania		kierunkowa													
Rzeczywisty czas pracy [h/dobę]		24													
Rodzaj wytwarzanego pola		stacjonarne													
L	Wyszczególnienie	sektor 1							sektor 2						
I															
Nadajnik stacji bazowej:															
1	Typ / Producent	DBS/RBS / Overlay Huawei/Ericsson													
2	Częstotliwość (pasmo) MHz	900	2100	1800	800	2100	1800	800	900	2100	1800	800	2100	1800	800
3	Maksymalna moc nadawana na sektor [dBm]	46,02	50	50	46,02	50	50	46,02	46,02	50	50	46,02	50	50	46,02
II															
Obciążenie:															
1	Typ anteny	Huawei A704517R0	Huawei ADU4518R8				Huawei ADU4518R8				Huawei A704517R0	Huawei ADU4518R8			
2	Producent anteny	Huawei	Huawei				Huawei				Huawei	Huawei			
3	Ilość anten	1	1				1				1	1			
4	Azymut	0							120						
5	Zakres kątów pochylenia anten [°]	0-10	2-12	2-12	0-10	2-12	2-12	0-10	0-10	2-12	2-12	0-10	2-12	2-12	0-10
6	Wysokość zainst. n.p.t. [m]	59,00							59,00						
7	EIRP [W]	2045	12454				12454				2045	12454			



Charakterystyka promieniowania		kierunkowa						
Rzeczywisty czas pracy [h/dobę]		24						
Rodzaj wytwarzanego pola		stacjonarne						
Lp	Wyszczególnienie	sektor 3						
I Nadajnik stacji bazowej:								
1	Typ / Producent	DBS/RBS / Overlay Huawei/Ericsson						
2	Częstotliwość (pasmo) MHz	900	2100	1800	800	2100	1800	800
3	Maksymalna moc nadawana na sektor [dBm]	46,02	50	50	46,02	50	50	46,02
II Obciążenie:								
1	Typ anteny	Huawei A704517R0		Huawei ADU4518R8		Huawei ADU4518R8		
2	Producent anteny	Huawei		Huawei		Huawei		
3	Ilość anten	1		1		1		
4	Azymut	240						
5	Zakres kątów pochylecia anten [°]	0-10	2-12	2-12	0-10	2-12	2-12	0-10
6	Wysokość zainst. n.p.t. [m]	59,00						
7	EIRP [W]	2045		12454		12454		

Tabela 2. Anteny radioliniowe- dane otrzymane od klienta

Charakterystyka promieniowania		kierunkowa					
Rzeczywisty czas pracy [h/dobę]		24					
Rodzaj wytwarzanego pola		stacjonarne					
		Linia radiowa			Antena		
Lp	typ/producent	częstotliwość pracy [GHz]	moc wyjściowa [dBm]	typ/producent	średnica anteny [m]	azymut [°]	wysokość zainstal. [m]
1	OPTIX RTN/HUAWEI	80/23	18/25	A23S80S06/Huawei	0,6	137	56,50

## 6. Wyniki pomiarów.

Wyniki pomiarów pól elektromagnetycznych dla celów ochrony środowiska przedstawia poniższa tabela. Piony pomiarowe zostały przedstawione w zał. 2.

Nr PP	Pole-E [V/m]	Pole-E +U [V/m]	Pole-H [A/m]	Pole-H +U [A/m]	Wys. pomiaru [m]	Opis pionu	Uwagi	WM <sub>E</sub>	WM <sub>H</sub>
1	0,8	1,27	0,002	0,003	0,3-2,0	N:52°43'59.6" E:20°49'59.5"	otoczenie stacji bazowej - 100m wzdłuż gł. osi promieniowania - GKP	0,045	0,046
2	0,7*	1,27	0,002	0,003	0,3-2,0	N:52°44'02.8" E:20°49'59.4"	otoczenie stacji bazowej - 200m wzdłuż gł. osi promieniowania - GKP	0,045	0,046
3	0,7*	1,27	0,002	0,003	0,3-2,0	N:52°44'06.2" E:20°49'59.8"	otoczenie stacji bazowej - 300m wzdłuż gł. osi promieniowania - GKP	0,045	0,046
4	0,7*	1,27	0,002	0,003	0,3-2,0	N:52°44'09.2" E:20°49'59.8"	otoczenie stacji bazowej - 400m wzdłuż gł. osi promieniowania - GKP	0,045	0,046
5	0,7*	1,27	0,002	0,003	0,3-2,0	N:52°44'12.2" E:20°49'59.8"	otoczenie stacji bazowej - 500m wzdłuż gł. osi promieniowania - GKP	0,045	0,046
6	0,7*	1,27	0,002	0,003	0,3-2,0	N:52°44'14.9" E:20°50'00.3"	otoczenie stacji bazowej - 590m wzdłuż gł. osi promieniowania - GKP	0,045	0,046
7	0,7*	1,27	0,002	0,003	0,3-2,0	N:52°43'54.1" E:20°50'04.1"	otoczenie stacji bazowej - 100m wzdłuż gł. osi promieniowania - GKP	0,045	0,046
8	0,7*	1,27	0,002	0,003	0,3-2,0	N:52°43'52.8" E:20°50'08.6"	otoczenie stacji bazowej - 200m wzdłuż gł. osi promieniowania - GKP	0,045	0,046
9	0,7*	1,27	0,002	0,003	0,3-2,0	N:52°43'51.3" E:20°50'12.7"	otoczenie stacji bazowej - 300m wzdłuż gł. osi promieniowania - GKP	0,045	0,046
10	0,7*	1,27	0,002	0,003	0,3-2,0	N:52°43'49.7" E:20°50'17.5"	otoczenie stacji bazowej - 400m wzdłuż gł. osi promieniowania - GKP	0,045	0,046

„Bez pisemnej zgody Laboratorium niniejsze sprawozdanie nie może być powielane inaczej, jak tylko w całości. Ponadto wyniki dotyczą tylko badanych obiektów przywołanych w niniejszym sprawozdaniu z badań”  
103/08/OŚ/2022– P4-W



11	0,7*	1,27	0,002	0,003	0,3-2,0	N:52°43'47.9" E:20°50'21.5"	otoczenie stacji bazowej - 500m wzdłuż gł. osi promieniowania - GKP	0,045	0,046
12	0,7*	1,27	0,002	0,003	0,3-2,0	N:52°43'46.3" E:20°50'24.7"	otoczenie stacji bazowej - 590m wzdłuż gł. osi promieniowania - GKP	0,045	0,046
13	0,7*	1,27	0,002	0,003	0,3-2,0	N:52°43'54.7" E:20°49'54.3"	otoczenie stacji bazowej - 100m wzdłuż gł. osi promieniowania - GKP	0,045	0,046
14	0,7*	1,27	0,002	0,003	0,3-2,0	N:52°43'53.3" E:20°49'49.3"	otoczenie stacji bazowej - 200m wzdłuż gł. osi promieniowania - GKP	0,045	0,046
15	0,7*	1,27	0,002	0,003	0,3-2,0	N:52°43'51.6" E:20°49'44.9"	otoczenie stacji bazowej - 300m wzdłuż gł. osi promieniowania - GKP	0,045	0,046
16	0,7*	1,27	0,002	0,003	0,3-2,0	N:52°43'50.3" E:20°49'40.8"	otoczenie stacji bazowej - 400m wzdłuż gł. osi promieniowania - GKP	0,045	0,046
17	0,7*	1,27	0,002	0,003	0,3-2,0	N:52°43'48.2" E:20°49'35.9"	otoczenie stacji bazowej - 500m wzdłuż gł. osi promieniowania - GKP	0,045	0,046
18	0,7*	1,27	0,002	0,003	0,3-2,0	N:52°43'46.8" E:20°49'32.1"	otoczenie stacji bazowej - 590m wzdłuż gł. osi promieniowania - GKP	0,045	0,046
19	0,7*	1,27	0,002	0,003	0,3-2,0	N:52°43'53.8" E:20°50'03.3"	otoczenie stacji bazowej - 100m wzdłuż gł. osi promieniowania - GKP	0,045	0,046
20	0,7*	1,27	0,002	0,003	0,3-2,0	N:52°44'00.2" E:20°50'02.6"	otoczenie stacji bazowej -PKP	0,045	0,046
21	0,7*	1,27	0,002	0,003	0,3-2,0	N:52°43'57.2" E:20°50'02.2"	otoczenie stacji bazowej -PKP	0,045	0,046
22	0,7*	1,27	0,002	0,003	0,3-2,0	N:52°43'56.1" E:20°50'05.6"	otoczenie stacji bazowej -PKP	0,045	0,046
23	0,7*	1,27	0,002	0,003	0,3-2,0	N:52°43'54.1" E:20°49'58.8"	otoczenie stacji bazowej -PKP	0,045	0,046
24	0,7*	1,27	0,002	0,003	0,3-2,0	N:52°43'51.7" E:20°49'52.2"	otoczenie stacji bazowej -PKP	0,045	0,046
25	0,7*	1,27	0,002	0,003	0,3-2,0	N:52°43'54.6" E:20°49'49.8"	otoczenie stacji bazowej -PKP	0,045	0,046
26	0,7*	1,27	0,002	0,003	0,3-2,0	N:52°43'56.7" E:20°49'53.9"	otoczenie stacji bazowej - GKP	0,045	0,046
27	0,7*	1,27	0,002	0,003	0,3-2,0	N:52°44'00.5" E:20°49'55.3"	otoczenie stacji bazowej -PKP	0,045	0,046
A	0,7*	1,27	0,002	0,003	0,3-2,0	N:52°43'56.5" E:20°49'57.4"	Szyszki-Folwark 7, pomiar przed posesją -DPP	0,045	0,046
B	0,7*	1,27	0,002	0,003	0,3-2,0	N:52°43'49.8" E:20°50'14.5"	Szyszki Włociańskie 24, pomiar przed budynkiem -DPP	0,045	0,046
C	0,7*	1,27	0,002	0,003	0,3-2,0	N:52°43'46.8" E:20°50'23.1"	Szyszki Włociańskie 33a, pomiar przed budynkiem -DPP	0,045	0,046
D	0,7*	1,27	0,002	0,003	0,3-2,0	N:52°43'54.5" E:20°50'05.3"	Szyszki-Folwark 8, pomiar przed posesją -DPP	0,045	0,046

Wynik pomiaru pole - E [V/m] - maksymalna wartość chwilowa zmierzona w danym pionie pomiarowym (uśredniona na podstawie punktu 11 Rozporządzenia Ministra Zdrowia).

Przyjęto najniższą dopuszczalną wartość składowej elektrycznej pola dla objętego pomiarami zakresu częstotliwości  $\min(ME_{gr}) = 28 \text{ V/m}$  oraz składowej magnetycznej  $\min(MH_{gr}) = 0,073 \text{ A/m}$ .

\* - wartość zmierzona poniżej zakresu akredytacji. Do obliczeń przyjęto wartość zgodną z dolną granicą akredytowanego zakresu pomiarowego metody.

GKP - główne kierunki pomiarowe

PKP - pomocnicze kierunki pomiarowe

DPP - dodatkowe punkty pomiarowe

PP - pion pomiarowy

U - niepewność pomiarowa rozszerzona, przy poziomie ufności 95%, z uwzględnieniem współczynnika rozszerzenia  $k=2$

$WM_E$  - wartość wskaźnikowa poziomu emisji pól elektromagnetycznych dla miejsc dostępnych dla ludności dla składowej elektrycznej pola

$WM_H$  - wartość wskaźnikowa poziomu emisji pól elektromagnetycznych dla miejsc dostępnych dla ludności dla składowej magnetycznej pola

## 7. Stwierdzenie zgodności

Na podstawie wytycznych podanych w Rozporządzeniu Ministra Zdrowia z dnia 17 grudnia 2019 r. w sprawie dopuszczalnych poziomów pól elektromagnetycznych w środowisku (Dz.U. 2019 poz. 2448) oraz sposobów

„Bez pisemnej zgody Laboratorium niniejsze sprawozdanie nie może być powielane inaczej, jak tylko w całości. Ponadto wyniki dotyczą tylko badanych obiektów przywołanych w niniejszym sprawozdaniu z badań”



sprawdzania dotrzymania tych poziomów zgodnie z Rozporządzeniem Ministra Klimatu z dnia 17 lutego 2020 r. w sprawie sposobów sprawdzania dotrzymania dopuszczalnych poziomów pól elektromagnetycznych w środowisku (Dz.U. 2020 poz. 258) oraz Rozporządzeniem Ministra Klimatu i Środowiska z dnia 6 maja 2022 r. zmieniającego rozporządzenie w sprawie sposobów sprawdzania dotrzymania dopuszczalnych poziomów pól elektromagnetycznych w środowisku (Dz.U. 2022 poz. 1121), dotyczących źródła wymagań, które muszą być spełnione, w oparciu o zasadę podejmowania decyzji zgodną z pkt 26 Rozporządzenia Ministra Klimatu z dnia 17 lutego 2020 r. (Dz.U. 2020 poz. 258), na podstawie wyników pomiarów pól elektromagnetycznych wykonanych w dniu 16.08.2022 stwierdzono, iż w miejscach dostępnych dla ludności, dopuszczalne poziomy pól elektromagnetycznych w środowisku, określone w przepisach wydanych na podstawie art. 122 ust. 1 ustawy z dnia 27 kwietnia 2001 r. – Prawo ochrony środowiska, uznaje się za dotrzymane w obszarze pomiarowym, w którym w wyniku zastosowania sposobu sprawdzenia dotrzymania dopuszczalnych poziomów pól elektromagnetycznych w środowisku, udokumentowano, że żadna z wartości wskaźnikowych nie przekracza wartości 1.

## 8. Oświadczenie.

Wyniki badania odnoszą się wyłącznie do badanego obiektu.

Bez pisemnej zgody sprawozdanie nie może być powielane inaczej, jak tylko w całości.

Uwagi i zastrzeżenia przyjmowane są w formie pisemnej w ciągu 14 dni od daty otrzymania sprawozdania.

## 9. Spis załączników.

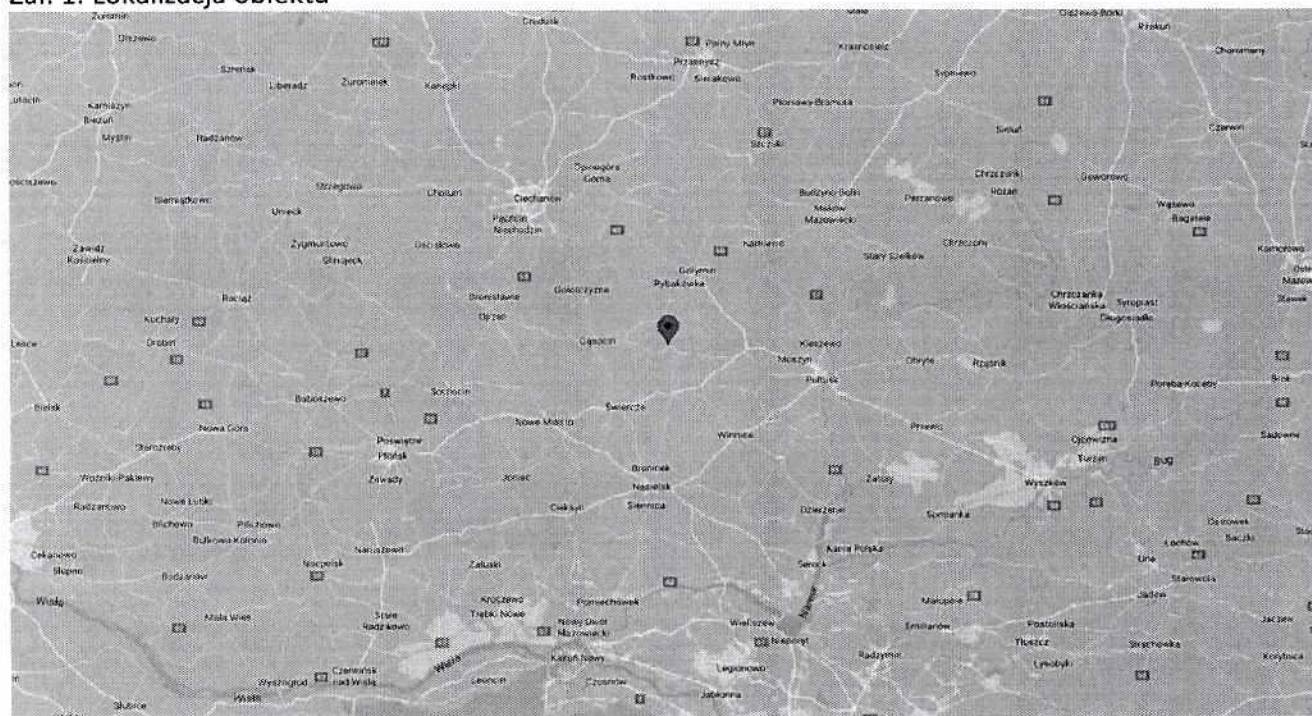
Zał. 1. Lokalizacja obiektu.

Zał. 2. Widok pionów pomiarowych

Zał. 3. Załączniki graficzne

### Koniec sprawozdania

#### Zał. 1. Lokalizacja obiektu

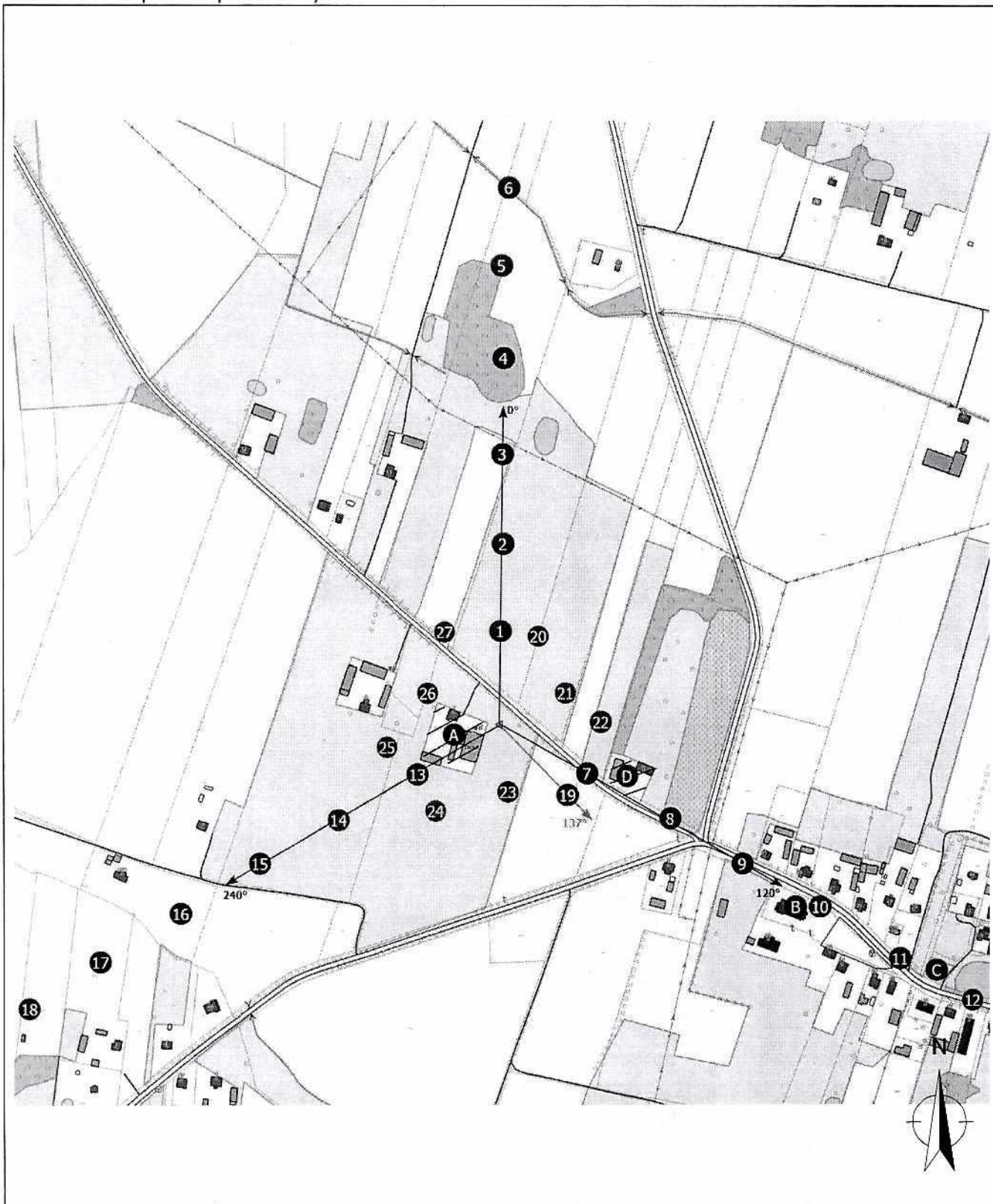


Współrzędne geograficzne	
długość:	20°49'59.08"E
szerokość:	52°43'56.16"N

„Bez pisemnej zgody Laboratorium niniejsze sprawozdanie nie może być powielane inaczej, jak tylko w całości. Ponadto wyniki dotyczą tylko badanych obiektów przywołanych w niniejszym sprawozdaniu z badań”

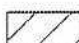



Załącznik 2. Widok pionów pomiarowych




LEGENDA:

▷ inna instalacja radiokomunikacyjna

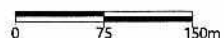
 brak dostępu

 pion pomiaru

 antena sektorowa

 antena radiolowa

Skala: 1:7500





Zař. 3. Zařączniki graficzne.

