

ZARZĄDZENIE Nr 19/2021
Starosty Pułtuskiego – Szefa Obrony Cywilnej Powiatu
z dnia 6 kwietnia 2021 roku

w sprawie organizacji systemu wykrywania i alarmowania oraz systemu wczesnego ostrzegania na terenie powiatu pułtuskiego

Na podstawie art. 4 ust. 1 pkt 16 i 20 ustawy z dnia 5 czerwca 1998r. o samorządzie powiatowym (Dz. U. z 2020r. poz. 920), art. 17 ustawy z dnia 21 listopada 1967r. o powszechnym obowiązku obrony Rzeczypospolitej polskiej (Dz. U. z 2021r. poz. 372), art. 18 ustawy z dnia 26 kwietnia 2007r. o zarządzaniu kryzysowym (Dz. U. z 2020r. poz. 1856, ze zm.), zarządzenia nr 442 Wojewody Mazowieckiego z dnia 27 listopada 2020r. w sprawie organizacji systemu wykrywania i alarmowania oraz systemu wczesnego ostrzegania na terenie województwa mazowieckiego, zarządzam:

§ 1.

1. W celu wykonania zadań związanych z monitorowaniem, wykrywaniem i identyfikacją zagrożeń, przekazywaniem informacji o ich zaistnieniu oraz ostrzeganiem i alarmowaniem ludności w przypadku wprowadzenia stanu nadzwyczajnego, w celu zapobieżenia skutkom katastrofy naturalnej, awarii technicznej lub działań terrorystycznych, oraz w wyższych stanach gotowości obronnej państwa rozwija się w części lub w całości następujące systemy:
 - 1) System Wykrywania i Alarmowania, zwany dalej „SWA”;
 - 2) System Wczesnego Ostrzegania, zwany dalej „SWO”.
2. Rozwinięcie SWO i SWA następuje również w przypadku przeprowadzenia ćwiczeń i treningów.
3. SWO i SWA, w części dotyczącej skażeń wchodzi w skład jednolitego Krajowego Systemu Wykrywania Skażeń i Alarmowania.

§ 2.

SWA przygotowuje się w stanie stałej gotowości obronnej państwa, rozwijany jest w stanie gotowości obronnej państwa czasu kryzysu lub wojny lub stanie klęski żywiołowej, a także w przypadku ćwiczeń i treningów.

§ 3.

Do realizacji zadań w ramach SWA, określonych w § 1 ust.1, tworzy się następujące formacje obrony cywilnej:

- 1) Na szczeblu powiatowym:
 - a) Powiatowy Ośrodek Analizy Danych i Alarmowania (POADA);
 - b) Powiatowy Ośrodek Analiz Laboratoryjnych (POAL).
- 2) Na szczeblu gminnym:
 - a) Drużyny Wykrywania i Alarmowania (DWA);



- b) Zakładowe Drużyny Laboratoryjne (ZDL);
- c) Punkty Alarmowania (PA).

§ 4.

1. Formacje obrony cywilnej, o których mowa w § 3 tworzą szefowie obrony cywilnej poszczególnych szczebli administracji publicznej w drodze zarządzenia zgodnie z zasadami określonymi w „Zadaniach i organizacji systemu wykrywania i alarmowania na terenie powiatu pułtuskiego”, stanowiącymi załącznik nr 1 do zarządzenia.
2. ZDL i PA tworzą kierownicy zakładów pracy, które są wyznaczone do systemu SWA w drodze porozumień ze starostą, burmistrzem, wójtami gmin w jednostkach organizacyjnych posiadających odpowiednio laboratoria i syreny alarmowe.

§ 5.

Struktury organizacyjne oraz zadania formacji obrony cywilnej, o których mowa w § 3, określają:

- 1) „Struktura organizacyjna Powiatowego Ośrodka Analizy Danych i Alarmowania (POADA)”, stanowiąca załącznik nr 2 do zarządzenia;
- 2) „Struktura organizacyjna Powiatowego Ośrodka Analiz Laboratoryjnych (POAL)”, stanowiąca załącznik nr 3 do zarządzenia;
- 3) „Struktura organizacyjna Drużyny Wykrywania i Alarmowania (DWA)”, stanowiąca załącznik nr 4 do zarządzenia;
- 4) „Struktura organizacyjna Zakładowej Drużyny Laboratoryjnej (ZDL)”, stanowiąca załącznik nr 5 do zarządzenia;
- 5) „Struktura organizacyjna Punktu Alarmowania (PA)”, stanowiąca załącznik nr 6 do zarządzenia.

§ 6.

1. Dla formacji obrony cywilnej, o których mowa w § 3, opracowuje się plany działania.
2. Zasady sporządzania planów, o których mowa w ust. 1, określa załącznik nr 7 do zarządzenia.

§ 7.

1. Formacje obrony cywilnej tworzące SWA, o których mowa w § 3, przekazują informacje o stwierdzonych zagrożeniach właściwym terytorialnie organom obrony cywilnej oraz określonym przez te organy jednostkom organizacyjnym.
2. Przekazywanie informacji o zagrożeniach, komunikatów ostrzegawczych i sygnałów alarmowych odbywa się za pośrednictwem dostępnych środków łączności oraz alarmowania, a także środków teleinformatycznych i masowego przekazu.
3. Decyzję o ogłoszeniu sygnału alarmowego lub komunikatu ostrzegawczego, a także odwołaniu na danym terytorium, podejmuje starosta, burmistrz, wójt.
4. Wykorzystanie sygnałów alarmowych i komunikatów ostrzegawczych w ramach treningów i ćwiczeń systemów możliwe jest po ogłoszeniu tego faktu przez starostę, burmistrza, wójta z 24 godzinnym wyprzedzeniem, w środkach masowego przekazu

i w sposób zwyczajowo przyjęty na danym terenie. Ogłoszenie powinno zawierać informacje o zakresie i zasięgu terytorialnym prowadzonego treningu lub ćwiczenia.

§ 8.

1. Czas rozwinięcia SWA od momentu przekazania sygnału wynosi:
 - 1) 12 godzin na osiągnięcie częściowej gotowości do działania;
 - 2) 48 godzin na osiągnięcie pełnej gotowości do działania.
2. Po rozwinięciu SWA elementy systemów realizują zadania w trybie dwuzmianowym całodobowym.

§ 9.

Organizację SWA na terenie powiatu pułtuskiego określają załączniki nr 1 do nr 8 zarządzenia.

§ 10.

1. W stanie stałej gotowości obronnej państwa czasu pokoju funkcjonuje SWO.
2. W przypadku wprowadzenia stanów, o których mowa w § 2, wszystkie elementy SWO wchodzi w skład SWA i funkcjonują jako jego integralna część.

§ 11.

Do głównych zadań powiatowego SWO należy w szczególności:

- 1) wykrywanie, monitorowanie oraz analiza informacji o możliwości wystąpienia zagrożenia dla życia lub zdrowia ludzi związanego w szczególności ze stosowaniem środków rażenia oraz wystąpieniem klęsk żywiołowych, skażeń i zakażeń, powodzi, pożarów, trzęsień ziemi oraz innych działań natury;
- 2) pozyskiwanie informacji co do rodzaju, miejsca i skali zaistniałych zagrożeń;
- 3) przekazywanie informacji o zagrożeniach dla ludności lub środowiska do jednostek nadrzędnych, podległych i współdziałających;
- 4) ostrzeganie i alarmowanie ludności o zbliżających się zagrożeniach oraz jeśli to możliwe przekazanie informacji o zasadach zachowania się przed i w trakcie ich wystąpienia;
- 5) opracowywanie ocen eksperckich stanu zagrożenia;
- 6) podjęcie działań interwencyjnych.

§ 12.

1. W skład SWO na terenie powiatu pułtuskiego wchodzi następujące elementy organizacyjne:
 - 1) Powiatowe Centrum Zarządzania Kryzysowego, do którego ustawowych zadań należy sprawowanie nadzoru nad funkcjonowaniem SWA i SWO ludności, pełnienie całodobowego dyżuru w celu zapewnienia przepływu informacji na potrzeby



- zarządzania kryzysowego oraz realizacja zadań stałego dyżuru na potrzeby podwyższenia gotowości obronnej państwa;
- 2) Komórki organizacyjne urzędów gmin (miast) właściwe w sprawach zarządzania kryzysowego, pełniące całodobowy dyżur w sytuacjach kryzysowych;
 - 3) Jednostki organizacyjne przyjmujące zgłoszenia na numery alarmowe oraz prowadzące działania interwencyjne w sytuacjach wystąpienia zagrożeń, nadzorowane odpowiednio przez Komendanta Powiatowego Policji oraz Komendanta Powiatowego Państwowej Straży Pożarnej;
 - 4) Centra Powiadamiania Ratunkowego, przyjmujące zgłoszenia na numer alarmowy 112 obsługujące powiat pułtuski;
 - 5) Kierownicy Nadzorów Wodnych, których obszar działania obejmuje powiat pułtuski;
 - 6) Jednostki nadzoru epidemiologicznego i kontroli chorób zakaźnych - nadzorowane przez Państwowego Powiatowego Inspektora Sanitarnego w Pułtusku;
 - 7) Jednostki monitorowania chorób odzwierzęcych i odzwierzęcych czynników chorobotwórczych oraz badań kontrolnych zakażeń zwierząt - nadzorowane przez Powiatowego Lekarza Weterynarii w Pułtusku;
 - 8) Właściciele (nadawcy) stacji radiowych i telewizyjnych oraz operatorzy sieci telekomunikacyjnych.
2. Każdy podmiot wchodzący w skład SWO, zobowiązany jest do przekazania właściwym dla swojego terenu działania organom obrony cywilnej oraz podmiotom współdziałającym w ramach SWO i SWA informacji, o możliwym zagrożeniu dla ludności lub środowiska.
 3. Włączenie jednostek i instytucji do powiatowego SWO nie zmienia ich służbowego podporządkowania i zakresu realizowanych zadań.


§ 13.

Szefowie obrony cywilnej, o których mowa w § 3, przygotowują jednostki organizacyjne SWA i SWO oraz zapewniają warunki do działania.

§ 14.

1. Za utworzenie, przygotowanie warunków do funkcjonowania, w tym wyposażenie w sprzęt oraz szkolenie formacji obrony cywilnej wchodzących w skład SWA odpowiada właściwy terytorialnie szef obrony cywilnej.
2. Szefowie obrony cywilnej wyposażą tworzone przez siebie formacje obrony cywilnej w sprzęt zgodnie z wytycznymi Szefa Obrony Cywilnej Kraju.
3. Ostateczny kształt oraz strukturę formacji ustala organ powołujący formację.

§ 15.

1. Za przygotowanie i zapewnienie działania wszystkich jednostek SWA oraz SWO odpowiada właściwy terytorialnie szef obrony cywilnej.
 2. Plany działania dla formacji obrony cywilnej SWA utworzonych na szczeblu powiatowym zatwierdza Szef Obrony Cywilnej Powiatu.
- 

§ 16.

1. Odpowiedzialnymi za organizację szkoleń w zakresie SWA są:
 - 1) Dyrektor Wydziału Zarządzania Kryzysowego Starostwa Powiatowego w Pułtusku w odniesieniu do obsady osobowej Powiatowego Ośrodka Analizy Danych i Alarmowania i komendantów gminnych formacji obrony cywilnej działających w ramach SWA;
 - 2) Państwowy Powiatowy Inspektor Sanitarny w Pułtusku – w odniesieniu do obsady osobowej sekcji higieny sanitarno-epidemiologicznej;
 - 3) Powiatowy Lekarz Weterynarii w Pułtusku – w odniesieniu do obsady osobowej sekcji higieny weterynaryjnej;
 - 4) Kierownik Oddziału w Pułtusku Wojewódzkiego Inspektoratu Ochrony Roślin i Nasiennictwa w Warszawie – w odniesieniu do obsady sekcji ochrony roślin i nasiennictwa;
 - 5) Szefowie Obrony Cywilnej Miasta i Gmin - w odniesieniu do obsady osobowej Drużyn Wykrywania i Alarmowania (DWA) oraz Punktów Alarmowania (PA);
 - 6) Dyrektor zakładu – w odniesieniu do obsady osobowej zakładowych drużyn laboratoryjnych i radiofonicznych drużyn alarmowania.
2. Szkolenia doskonalące, ćwiczenia i treningi organizuje Szef Obrony Cywilnej Powiatu (SOCP) za pośrednictwem Dyrektora Wydziału Zarządzania Kryzysowego Starostwa Powiatowego w Pułtusku przy współdziałaniu kierowników jednostek tworzących formacje obrony cywilnej w SWA, Szefów Obrony Cywilnej Miasta i Gmin na podstawie rocznych planów działania w zakresie obrony cywilnej SOCP.
3. W ramach ćwiczeń i treningów SWA należy doskonalić przekazywanie informacji przy wykorzystaniu systemów informatycznych wspierających proces analizy skażeń i alarmowania. Czas trwania ćwiczeń i treningów ustala kierownik przedsięwzięcia. Treningi należy planować i organizować w następujących okresach:
 - 1) Raz w miesiącu – trening SWO (w zakresie treningu radiowego realizowanego w ramach systemu ostrzegania ludności cywilnej i wojsk o zagrożeniach uderzeniami z powietrza);
 - 2) Raz na kwartał – trening SWA (w zakresie treningu doskonalącego ze znajomości procedur zawartych w Metodyce oceny sytuacji skażeń chemicznych, biologicznych i promieniotwórczych).
4. Finansowanie przedsięwzięć związanych z utrzymaniem, szkoleniem oraz wyposażeniem w sprzęt elementów SWA odbywa się ze środków budżetowych obrony cywilnej przeznaczonych na dotacje celowe po uzgodnieniu zakresu zadań rzeczowych z Szefem Obrony Cywilnej Województwa Mazowieckiego oraz środków własnych powiatu, miasta, gmin, ujętych w budżetach tych jednostek z przeznaczeniem na działalność obrony cywilnej, a także zakładów pracy powołujących dane formacje obrony cywilnej.

§ 17.

1. Dyrektor Wydziału Organizacji i Nadzoru Starostwa Powiatowego w Pułtuskach oraz Skarbnik Powiatu zapewnią w porozumieniu z Dyrektorem Wydziału Zarządzania Kryzysowego Starostwa Powiatowego w Pułtuskach odpowiednie warunki pracy i wyposażenie dla Powiatowego Ośrodka Analizy Danych i Alarmowania.
2. Komendant Powiatowej Państwowej Straży Pożarnej w Pułtuskach w ramach siedziby Powiatowego Centrum Zarządzania Kryzysowego udostępni pomieszczenie i wyposażenie do prac Powiatowego Ośrodka Analizy Danych i Alarmowania.

§ 18.

Wykonanie zarządzenia powierzam szefom OC gmin, właściwym kierownikom komórek organizacyjnych starostwa oraz jednostkom organizacyjnym powiatu i zakładom pracy.

§ 19.

Nadzór nad wykonaniem zarządzenia powierzam Dyrektorowi Wydziału Zarządzania Kryzysowego.

§ 20.

Traci moc zarządzenie nr 29/2015 Starosty Pułtuskiego z dnia 19 maja 2015 r. w sprawie organizacji Systemu Wykrywania i Alarmowania na terenie powiatu pułtuskiego.

STAROSTA PUŁTUSKI
SZEF OBRONY CYWILNEJ POWIATU

STAROSTA

Jan Zalewski
Jan Zalewski

Akceptował:

Dyrektor
Wydziału Zarządzania Kryzysowego
Robert Dynak
dr Robert Dynak

Sporządził: Marcin Siatkowski

3132
Sprawdz. podpis. i formalnym
RADCA PRAWNY
Jan Godlewski
Nr WA 4413

Zadania i organizacja systemu wykrywania i alarmowania na terenie powiatu pułtuskiego

§ 1.

Do podstawowych zadań jednostek organizacyjnych SWA należy:

1. wykrywanie i rozpoznanie skażeń promieniotwórczych, biologicznych i chemicznych powodujących zagrożenie dla zdrowia i życia ludzi, w czasie wojny i klęsk żywiołowych;
2. wykrywanie i określanie parametrów uderzeń Bronią Masowego Rażenia – zdarzeń CBRN (Chemicznych, Biologicznych, Radiologicznych, Nuklearnych);
3. pobieranie próbek i określanie rodzaju i stopnia skażenia, zakażenia produktów żywnościowych, płodów rolnych, roślinności, pasz, wody pitnej, wód powierzchniowych oraz gleby i powietrza;
4. oznaczanie stref niebezpiecznych;
5. wstępne określanie skutków nadzwyczajnych zagrożeń;
6. przekazywanie danych o użyciu broni masowego rażenia, skażeniach, zakażeniach i innych zagrożeniach ludzi i środowiska do jednostek nadrzędnych, współdziałających i podległych;
7. zbieranie i opracowywanie, analizowanie danych na podstawie informacji otrzymywanych z jednostek wykrywania oraz innych źródeł;
8. określanie skali i skutków skażeń, zakażeń oraz innych zagrożeń dla ludzi i środowiska oraz prognozowanie rozwoju wydarzeń;
9. powiadamianie organów instytucji, organizacji i formacji OC, ekspertów, mających obowiązek zareagowania na niebezpieczne zdarzenia, o jego wystąpieniu lub groźbie wystąpienia;
10. ostrzeganie i alarmowanie zagrożonej ludności, a także informowanie o zaleconych sposobach postępowania w zaistniałej sytuacji;
11. opracowywanie wniosków i propozycji dla właściwych organów kierowania obrony cywilnej;
12. koordynowanie działań jednostek organizacyjnych wykrywania zagrożeń;
13. wymiana informacji dotyczących nadzwyczajnych zagrożeń ludzi i środowiska z odpowiednimi jednostkami organizacyjnymi obrony cywilnej sąsiednich powiatów oraz innymi jednostkami organizacyjnymi zgodnie z zaleceniami i obowiązującymi procedurami postępowania;
14. prowadzenie nasłuchu w radiowej sieci ostrzegania.

§ 2.

1. Powiatowy Ośrodek Analizy Danych i Alarmowania, zwany dalej „POADA” powołuje Starosta - Szef Obrony Cywilnej Powiatu, poprzez nadanie przydziałów organizacyjno-mobilizacyjnych osobom wytypowanym do pełnienia służby w tej formacji, zgodnie z obsadą etatową ośrodka. Przydziały organizacyjno-mobilizacyjne POADA przygotowuje Dyrektor Wydziału Zarządzania Kryzysowego Starostwa Powiatowego w Pułtusk. Za przygotowanie POADA do działania

w stanach podwyższonej gotowości obronnej państwa odpowiada Komendant POADA. Opracowuje on w uzgodnieniu z Wydziałem Bezpieczeństwa i Zarządzania Kryzysowego Mazowieckiego Urzędu Wojewódzkiego w Warszawie plan działania POADA.

2. Powiatowy Ośrodek Analiz Laboratoryjnych, zwany dalej „POAL” oraz wchodzące w jego skład sekcje powołuje się zarządzeniem starosty - szefa obrony cywilnej powiatu. Wchodzące w jego skład struktury tworzy się w Powiatowej Stacji Sanitarno-Epidemiologicznej w Pułtusk, Powiatowym Inspektoracie Weterynarii w Pułtusk, Wojewódzkim Inspektoracie Ochrony Roślin i Nasiennictwa w Warszawie Oddział w Pułtusk. Komendant POAL nadaje przydziały organizacyjno-mobilizacyjne na stanowiska komendantów sekcji Kierownikowi Powiatowego Inspektoratu Weterynarii i Kierownikowi Wojewódzkiego Inspektoratu Ochrony Roślin i Nasiennictwa w Warszawie Oddział w Pułtusk. Komendant POAL w porozumieniu z Dyrektorem Wydziału Zarządzania Kryzysowego Starostwa Powiatowego w Pułtusk określa szczegółową strukturę organizacyjną i skład POAL, a następnie nadaje pracownikom powiatowej stacji sanitarno-epidemiologicznej, powiatowego inspektoratu weterynarii i terenowego oddziału ochrony roślin i nasiennictwa przydziały organizacyjno-mobilizacyjne.
3. Dopuszcza się możliwość modyfikacji i kształtowania struktury organizacyjnej POAL w zależności od potrzeb i stanu posiadanych własnych zasobów etatowo-sprzętowych przez szefów poszczególnych inspekcji, na bazie, których tworzone są te formacje, tj. Państwowego Powiatowego Inspektora Sanitarnego, Powiatowego Lekarza Weterynarii i Kierownika Wojewódzkiego Inspektoratu Ochrony Roślin i Nasiennictwa w Warszawie Oddział w Pułtusk.
4. Z przedstawicielami inspekcji, o których mowa w ust. 3, Dyrektor Wydziału Zarządzania Kryzysowego Starostwa Powiatowego w Pułtusk uzgadnia strukturę powołanych formacji obrony cywilnej szczebla powiatowego. POAL jest przygotowywany do działań w wyższych stanach gotowości obronnej państwa oraz w stanie klęski żywiołowej, zgodnie z planem działania POAL, zatwierdzonym przez szefa obrony cywilnej powiatu.

§ 3.

1. Drużynę Wykrywania i Alarmowania (DWA) powołuje szef obrony cywilnej miasta i gminy, zgodnie ze strukturą etatową określoną w załączniku nr 4 do zarządzenia.
2. Punkty Alarmowania, zwane dalej „PA” tworzą Szefowie Obrony Cywilnej Gmin w osiedlach i sołectwach, w których znajdują się stacjonarne urządzenia alarmowe. PA mają status formacji obrony cywilnej. Obsada osobowa PA otrzymuje karty przydziału do formacji obrony cywilnej.
3. Zakładowe Drużyny Laboratoryjne, zwane dalej „ZDL” powołuje się w zakładach pracy posiadających zakładowe laboratoria, ZDL tworzona jest jako formacja obrony cywilnej. Kierownik zakładu pracy przeznacza do służby na stanowisku komendanta tej formacji - kierownika laboratorium. Komendant ZDL w porozumieniu z kierownikiem zakładu pracy określa szczegółową strukturę organizacyjną i skład drużyny, a następnie nadaje pracownikom laboratorium przydziały organizacyjno-mobilizacyjne do formacji.
4. ZDL wykonuje zadania określone w Planie działania ZDL, w czasie wyższych stanów gotowości obronnej państwa czasu wojny lub stanie klęski żywiołowej.

§ 4.

Przeznaczenie do służby we wszystkich formacjach obrony cywilnej tworzonych w ramach SWA i nadanie przydziałów organizacyjno - mobilizacyjnych dla ich personelu następuje na podstawie art. 143 ustawy z dnia 21 listopada 1967 r. o powszechnym obowiązku obrony Rzeczypospolitej Polskiej, po uprzednim uzgodnieniu przydziałów z właściwym Wojskowym Komendantem Uzuppełnień oraz rozporządzenia Ministra Spraw Wewnętrznych i Administracji z dnia 26 września 2002 r. w sprawie odbywania służby w obronie cywilnej (Dz. U. Nr 169, poz. 1391 ze zm.).

§ 5.

1. Do zapewnienia łączności w ramach SWA i SWO powiatu pułtuskiego wykorzystuje się techniczne środki łączności przewodowej i bezprzewodowej.
2. Zasadniczą (podstawową) siecią łączności w SWA jest Radiowa Sieć Zarządzania Wojewody Mazowieckiego. Pozostałe systemy łączności stanowią rozwiązania wspomagające i dublujące.

§ 6.

1. Ostrzeganie i alarmowanie ludności realizuje się za pomocą:
 - a) systemu wczesnego ostrzegania i alarmowania powiatu pułtuskiego;
 - b) pojedynczych syren alarmowych niewchodzących w skład scentralizowanych systemów alarmowych;
 - c) rozgłośni radiowych i ośrodków telewizyjnych;
 - d) urządzeń nagłaśniających stacjonarnych i na pojazdach;
 - e) systemów informatycznych i innych dostępnych urządzeń mogących służyć temu celowi.
2. Za utrzymanie, sprawność i konserwację urządzeń alarmowych odpowiedzialni są właściwi szefowie obrony cywilnej powiatu, miasta, gminy, na których terenie te urządzenia zostały zainstalowane.

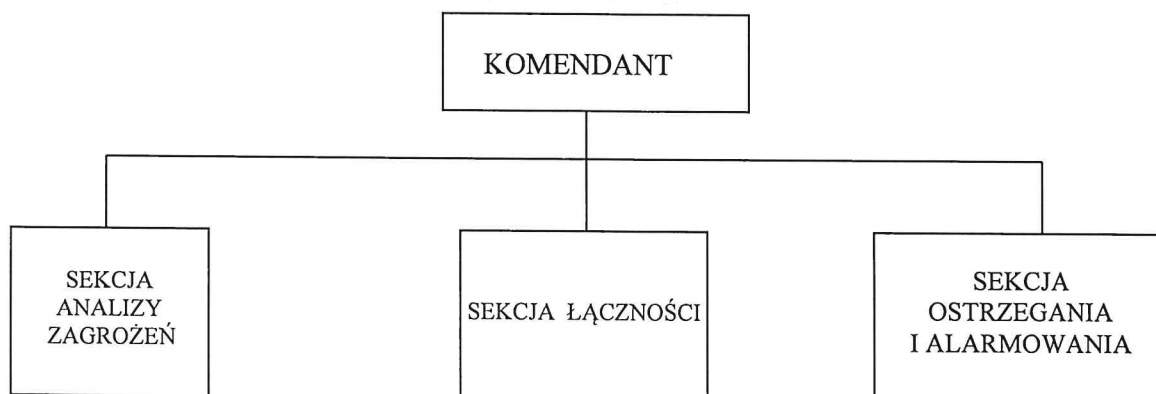
§ 7.

1. SWA współdziała ze służbami i systemami, które mogą stanowić źródło informacji o zagrożeniach dla ludności, w szczególności z jednostkami organizacyjnymi Ministerstwa Obrony Narodowej, służbami, jednostkami organizacyjnymi podległymi Ministerstwu Spraw Wewnętrznych i Administracji oraz Państwową Agencją Atomistyki.
2. Współdziałanie, o którym mowa w ust. 1, polega na wymianie informacji, uzyskiwanych w ramach własnej działalności, a mających bezpośredni lub pośredni związek z występowaniem zagrożenia dla ludności i środowiska.
3. Ustala się następujące zasady przekazywania informacji w SWA do jednostek nadrzędnych i współdziałających:
 - a) w trybie natychmiastowym przekazuje się informacje dotyczące awarii, katastrof, skażeń, zakażeń, użycia broni masowego rażenia (zdarzenia CBRN) i innych zagrożeń dla ludzi i środowiska oraz wzrostu mocy dawki tła promieniowania gamma powyżej dwukrotnej dopuszczalnej wartości oraz ponownego jej wzrostu o dowolną wartość;
 - b) w trybie okresowym przekazuje się informacje dotyczące pomiarów mocy dawki promieniowania gamma, kontroli napromieniowania ludności, skażeń komponentów środowiska, żywności oraz warunków meteorologicznych;

- c) Rodzaje, zakres i metodykę pomiarów analiz, ocen i prognoz SWA oraz dopuszczalny poziom zanieczyszczeń (zagrożeń) ludzi i środowiska, ustala się zgodnie z obowiązującymi normami krajowymi (metodykami oceny sytuacji skażeń).
4. Do wymiany informacji poza środkami łączności przewodowej i bezprzewodowej wykorzystuje się systemy informatyczne wspomagające proces analizy skażeń i ostrzegania.
5. Współdziałanie dotyczy jednostek organizacyjnych przeznaczonych do wykrywania zagrożeń, zbierania i przetwarzania informacji, oraz innych jednostek organizacyjnych, których statutowa działalność przewiduje wykonywanie takich czynności.
6. Współdziałanie organizuje:
- a) Powiatowy Ośrodek Analizy Danych i Alarmowania - z POADA sąsiednich powiatów, powiatową jednostką analiz laboratoryjnych, Jednostkami Wojskowymi MON oraz Komendą Powiatową Policji i Komendą Powiatową Państwowej Straży Pożarnej także z DWA;
- b) Drużyny Wykrywania i Alarmowania – z zakładowymi drużynami laboratoryjnymi, terenowymi jednostkami Policji, Państwowej i Ochotniczej Straży Pożarnej oraz punktami alarmowania, a także z POADA.

**POWIATOWY OŚRODEK
ANALIZY DANYCH I ALARMOWANIA (POADA)**

STRUKTURA ORGANIZACYJNA



PROPOZYCJA: WYKAZ ETATÓW

L.p.	Nazwa stanowiska	Ilość stanowisk	Uwagi
I.	Komendant	2	A
II.	Specjalista do kontaktów z mediami i informowania ludności	1	
III.	SEKCJA ANALIZY ZAGROZEŃ	(4)	
	Analitik	2	
	Rachmistrz / planszeczista	2	A
IV.	SEKCJA ŁĄCZNOŚCI	(4)	
	Radiomechanik / radiotelefonista	4	A
V.	SEKCJA OSTRZEGANIA I ALARMOWANIA	(4)	
	Elektromonter / elektromechanik	4	A
	RAZEM	15	

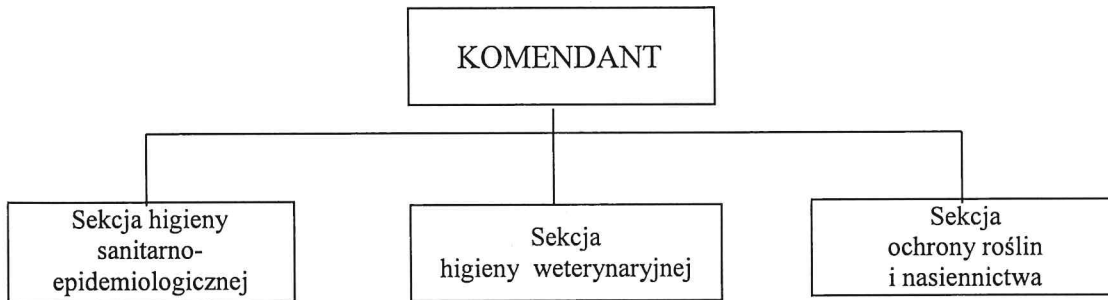
A -wskazane posiadanie co najmniej średniego wykształcenia.

ZADANIA POADA

1. Zbieranie i opracowywanie danych o skażeniach, zakażeniach, uderzeniach bronią masowego rażenia i innych nadzwyczajnych zagrożeniach ludzi i środowiska występujących na obszarze powiatu oraz obszarach sąsiadujących powiatów;
2. Utrzymywanie stałej łączności z Wojewódzkim Ośrodkiem Analizy Danych i Alarmowania, jednostkami analiz laboratoryjnych i jednostkami współdziałającymi;
3. Prowadzenie bieżącej analizy rzeczywistej i prognozowanej sytuacji (zagrożeń) skażeń na terenie powiatu;
4. Opracowywanie wniosków i propozycji do wypracowywania decyzji przez Szefa OC Powiatu;
5. Alarmowanie i ostrzeżenie zagrożonej ludności na terenie całego powiatu;
6. Przekazywanie danych o zagrożeniach do jednostek nadrzędnych, współdziałających i podległych;
7. Zbieranie informacji meteorologicznych;
8. Przekazywanie jednostkom organizacyjnym SWA instrukcji i wytycznych Szefa OC Powiatu dotyczących wykrywania zagrożeń, ostrzeżenia i alarmowania.

POWIATOWY OŚRODEK ANALIZ LABORATORYJNYCH

STRUKTURA ORGANIZACYJNA

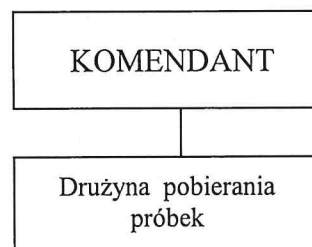


OBSADA OSOBOWA

L.p.	Nazwa stanowiska	Ilość stanowisk	Uwagi
I.	Komendant	1	Obsada osobowa poszczególnych sekcji może ulec zmianie z uwagi na faktyczne możliwości kadrowe podmiotów je tworzących.
II.	SEKCJA HIGIENY SANITARNO-EPIDEMIOLOGICZNEJ	4	
III.	SEKCJA HIGIENY WETERYNARYJNEJ	3	
IV.	SEKCJA OCHRONY ROŚLIN I NASIENICTWA	3	
	RAZEM	11	

POWIATOWA SEKCJA HIGIENY SANITARNO-EPIDEMIOLOGICZNEJ

STRUKTURA ORGANIZACYJNA

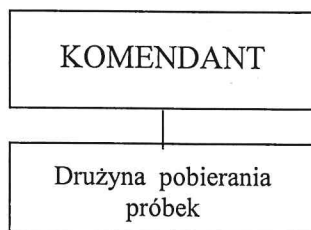


OBSADA OSOBOWA

L.p.	Nazwa stanowiska	Ilość stanowisk	Uwagi
I.	Komendant	1	
II.	DRUŻYNA POBIERANIA PRÓBEK	4	
	RAZEM	5	

POWIATOWA SEKCJA HIGIENY WETERYNARYJNEJ

STRUKTURA ORGANIZACYJNA

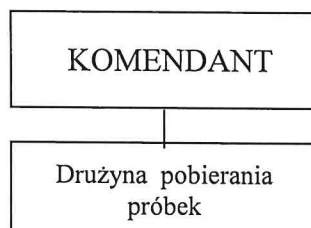


OBSADA OSOBOWA

L.p.	Nazwa stanowiska	Ilość stanowisk	Uwagi
I.	Komendant	1	
II.	DRUŻYNA POBIERANIA PRÓBEK	2	
	RAZEM	3	

POWIATOWA SEKCJA OCHRONY ROŚLIN i NASIENICTWA

STRUKTURA ORGANIZACYJNA



OBSADA OSOBOWA

L.p.	Nazwa stanowiska	Ilość stanowisk	Uwagi
I.	Komendant	1	Obsada osobowa sekcji może ulec zmianie z uwagi na faktyczne możliwości kadrowe podmiotów je tworzących ¹ .
II.	DRUŻYNA POBIERANIA PRÓBEK	3	
	RAZEM	4	

ZADANIA POWIATOWYCH JEDNOSTEK ANALIZ LABORATORYJNYCH.

1. Wykrywanie i rozpoznanie skażeń promieniotwórczych, biologicznych i chemicznych w tym toksycznymi środkami przemysłowymi oraz innych nadzwyczajnych zagrożeń ludzi i środowiska (powiadomianie i współdziałanie z Wojewódzką Stacją Sanitarno-Epidemiologiczną).
2. Pobieranie próbek i przekazywanie do Wojewódzkiego Ośrodka Analiz Laboratoryjnych w celu określenia rodzaju i stopnia skażenia, zakażenia produktów żywnościowych, płodów rolnych, roślinności, pasz, wody pitnej, wód powierzchniowych oraz gleby i powietrza.
3. Zbieranie i analizowanie danych (monitoring) o skażeniach, zakażeniach i innych nadzwyczajnych zagrożeniach ludzi i środowiska na terenie powiatu i powiatów sąsiednich.

¹ Zgodnie z pismem OPU.020.1.1.2021 z dnia 27. 01. 2021r. W przypadku zmiany obsady umożliwiające powołanie formacji – Sekcja Ochrony Roślin i Nasiennictwa podlega utworzeniu, zgodnie z obowiązującymi zasadami.

4. Przekazywanie wyników badań do POADA oraz jednostek współdziałających i podległych.
5. Powiadamianie o zagrożeniach oraz opracowywanie wniosków i propozycji dla Szefa OC Powiatu.

DRUŻYNA WYKRYWANIA I ALARMOWANIA

STRUKTURA ORGANIZACYJNA



OBSADA OSOBOWA

L.p.	Nazwa stanowiska	Ilość stanowisk	Uwagi *
I.	Komendant (chemik/fizyk)	2	A
II.	SEKCJA OBSERWACJI I ANALIZ	(4)	
	Analitik - chemik/fizyk	4	A
III.	SEKCJA ŁĄCZNOŚCI I ALARMOWANIA	(4)	
	Informatyk - radiotelefonista	4	A
IV.	SEKCJA ROZPOZNANIA	(4)	
	Chemik – zwiadowca	4	A
	RAZEM	14	

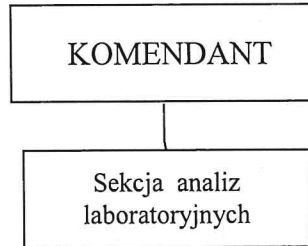
*A – wskazane posiadanie średniego wykształcenia

ZADANIA

1. Utrzymywanie ciągłej łączności z POADA oraz punktami alarmowania znajdującymi się na terenie gminy;
 2. Wydzielanie ze swego składu patroli do prowadzenia rozpoznania skażeń, zakażeń oraz innych zagrożeń ludzi i środowiska w przydzielonym rejonie;
 3. Pobieranie próbek materiałów skażonych lub podejrzanych o skażenie, oraz przekazywanie tych próbek do właściwej jednostki laboratoryjnej;
 4. Analiza i ocena rzeczywistej i prognozowanej sytuacji zagrożeń na podstawie danych z rozpoznania na terenie gminy (miasta);
 5. Określanie warunków atmosferycznych w przyziemnej warstwie powietrza na terenie gminy (miasta);
 6. Ostrzeganie i alarmowanie zagrożonej ludności na podległym terenie;
 7. Powiadamianie Szefa OC Gminy (Miasta) o zagrożeniach i opracowywanie wniosków i propozycji do działania;
- Przekazywanie meldunków o skażeniach, napromieniowaniu, uderzeniach bronią masowego rażenia i innych nadzwyczajnych zagrożeniach ludności Szefowi Obrony Cywilnej Gminy.

ZAKŁADOWA DRUŻYNA LABORATORYJNA (ZDL)

STRUKTURA ORGANIZACYJNA



OBSADA OSOBOWA

L.p.	Nazwa stanowiska	Ilość stanowisk	Uwagi
I.	Komendant	2	
II.	SEKCJA ANALIZ LABORATORYJNYCH	3	
	RAZEM	5	

ZADANIA ZAKŁADOWEJ DRUŻYNY LABORATORYJNEJ

1. Zbieranie i analizowanie danych o skażeniach, zakażeniach i innych nadzwyczajnych zagrożeniach ludzi i środowiska na terenie zakładu i w jego rejonie;
2. Pobieranie próbek i prowadzenie badań laboratoryjnych materiałów skażonych lub podejrzanych o skażenie;
3. Przekazywanie wyników badań do Powiatowego Ośrodka Analiz Laboratoryjnych oraz jednostek nadrzędnych i współdziałających;
4. Powiadamianie o zagrożeniach oraz opracowywanie wniosków i propozycji dla kierownika zakładu.

PUNKT ALARMOWANIA (PA)

Strukturę punkt alarmowania stanowią dwa etaty.

ZADANIA PUNKTU ALARMOWANIA

1. Utrzymywanie stałej łączności z właściwą organizacyjnie drużyną wykrywania i alarmowania;
2. Obsługa syren alarmowych, ogłaszanie i odwoływanie alarmów;
3. Rozpowszechnianie komunikatów ostrzegawczych o występujących zagrożeniach ludzi i środowiska.

ZASADY SPORZĄDZANIA PLANÓW DZIAŁANIA FORMACJI OBRONY CYWILNEJ WYKONUJĄCYCH ZADANIA W RAMACH SYSTEMU WYKRYWANIA I ALARMOWANIA

1. Plany działania są to dokumenty organizacyjno-planistyczne opisujące funkcjonowanie formacji obrony cywilnej, jako jednostek organizacyjnych, które realizują zadania SWA na obszarze odpowiedzialności szefów obrony cywilnej powiatu i gminy.
2. Plany działania opracowuje się w formie opisowej oraz w zależności od potrzeb również w formie graficznej, w postaci map, szkiców, schematów.
3. Plan działania formacji SWA powinien zawierać następujące dane i informacje:
 - a) cel działania i zadania szczegółowe formacji;
 - b) podstawy prawne warunkujące funkcjonowanie formacji;
 - c) strukturę organizacyjną formacji – schemat organizacyjny;
 - d) wykaz obsady osobowej formacji wraz z danymi teleadresowymi;
 - e) plan powiadamiania członków formacji (w czasie i po godzinach pracy);
 - f) zadania członków formacji, zasady pracy (funkcjonowania), realizowane procedury, produkty (formaty komunikatów, informacji o skażeniach, szablony ocen eksperckich, zaleceń, itd.) wytwarzane przez formację;
 - g) harmonogram osiągnięcia gotowości do działania formacji;
 - h) zestawienie elementów współdziałających na poszczególnych szczeblach;
 - i) wykaz osób odpowiedzialnych za funkcjonowanie formacji (dane teleadresowe);
 - j) schemat obiegu i wymiany informacji o skażeniach (zdarzeniach CBRN) w rejonie odpowiedzialności formacji;
 - k) załączniki (dane) wynikające ze specyfiki zadań realizowanych przez formację w ramach SWA oraz zadań wykonywanych przez jednostkę organizacyjną (podmiot) na bazie, której jest utworzona. Stanowią je tabele, schematy, szkice, mapy.
4. Plan działania opracowuje komendant formacji obrony cywilnej w uzgodnieniu z pracownikiem/kierownikiem komórki organizacyjnej właściwej w sprawach obrony cywilnej na określonym szczeblu administracyjnym/zakładzie pracy.
5. Plan zatwierdza tworzący określoną formację i odpowiadający za jej przygotowanie do działania Szef Obrony Cywilnej, bądź kierownik zakładu pracy.

Załącznik nr 8 do zarządzenia nr 19/2024
 Starosty Pułtuskiego – Szefa
 Obrony Cywilnej Powiatu
 z dnia 6. kwietnia 2024r

SCHEMAT ORGANIZACYJNY SYSTEMU WYKRYWANIA I ALARMOWANIA NA TERENIE POWIATU PUŁTUSKIEGO

