

Uchwała Nr/...../2022
Rady Powiatu w Pułtusk
z dnia 2022 r.

w sprawie oceny stanu zabezpieczenia przeciwpowodziowego powiatu pułtuskiego.

Na podstawie art. 12 pkt 9d ustawy z dnia 5 czerwca 1998 r. o samorządzie powiatowym (Dz. U. z 2022 r. poz. 528) - Rada Powiatu w Pułtusk uchwala, co następuje:

§ 1.

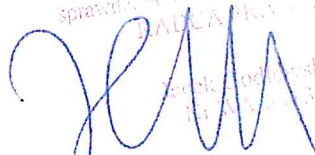
Dokonuje się oceny stanu zabezpieczenia przeciwpowodziowego powiatu pułtuskiego, zgodnie z treścią załącznika do niniejszej uchwały.

§ 2.

Wykonanie uchwały powierza się Zarządowi Powiatu w Pułtusk.

§ 3.

Uchwała wchodzi w życie z dniem podjęcia.

Sprawy i korespondencja powiatowa
Pułtusk
Rada Powiatu w Pułtusk
Prezydent Powiatu w Pułtusk




STAROSTWO POWIATOWE W PUŁTUSKU

**OCENA
STANU ZABEZPIECZENIA
PRZECIWPOWODZIOWEGO
POWIATU PUŁTUSKIEGO**

Opracowanie pod kierunkiem:

**DYREKTORA
WYDZIAŁU ZARZĄDZANIA KRYZYSOWEGO**

dr Roberta Dynaka

**WYDZIAŁ ZARZĄDZANIA KRYZYSOWEGO
PUŁTUSK, LUTY 2022 r.**

I. PODSTAWY PRAWNE OCHRONY PRZECIWPOWODZIOWEJ

Ochrona przed powodzią jest zadaniem Wód Polskich oraz organów administracji rządowej i samorządowej – zgodnie z art. 163 ust. 1 ustawy z dnia 20 lipca 2017 r. Prawo wodne (Dz. U. z 2021 r. poz. 2233, ze zm.). Zadania własne powiatu w zakresie ochrony przeciwpowodziowej określa art. 4 ust. 1 pkt 16 ustawy z dnia 5 czerwca 1998 r. o samorządzie powiatowym (Dz. U. z 2020 r. poz. 920, ze zm.), który zobowiązuje władze samorządowe do: ochrony przeciwpowodziowej, w tym wyposażania i utrzymania powiatowego magazynu przeciwpowodziowego. Z kolei art. 12 pkt 9d o samorządzie powiatowym powierza Radzie Powiatu dokonywanie oceny stanu zabezpieczenia przeciwpowodziowego powiatu. Artykuł 34 ust. 1a ustawy o samorządzie powiatowym nakłada na starostę obowiązek opracowywania planu operacyjnego ochrony przed powodzią oraz ogłaszanie i odwoływanie pogotowia i alarmu przeciwpowodziowego. Z kolei art. 35 tej ustawy stanowi, że starosta sprawuje zwierzchnictwo w stosunku do powiatowych służb, inspekcji i straży, a w sytuacjach szczególnych, np. spowodowanych powodzią, kieruje wspólnym działaniem tych jednostek. Art. 17 ust. 1 i ust. 2 pkt 1 ustawy z dnia 26 kwietnia 2007 r. o zarządzaniu kryzysowym (Dz. U. z 2022 r. poz. 261) uprawnia starostę do kierowania bezpieczeństwem na terenie powiatu w czasie zagrożenia powodziowego oraz w przypadku wprowadzenia stanu klęski żywiołowej - art. 8 pkt 2 i art. 10 ust. 1 ustawy z dnia 18 kwietnia 2002 r. o stanie klęski żywiołowej (Dz. U. z 2017 r. poz. 1897).

II. OCENA ZAGROŻENIA POWODZIOWEGO

Na terenie powiatu pułtuskiego istnieje duże zagrożenie powodziowe, które występuje okresowo w zależności od zaistniałych warunków pogodowych. Związane ono jest z destrukcyjnym oddziaływaniem sił natury, tj. gwałtownym topnieniem śniegu, intensywnymi opadami deszczu, tworzeniem się zatorów lodowych. Realne zagrożenie powodziowe dla ok. 6 tys. mieszkańców powiatu stwarza rzeka Narew. Szczególne zagrożenie występuje w gminach: Pułtusk, Obryte, Zatory, Pokrzywnica. Z analizy historycznej wiadomo, że katastrofalne zatopienia na terenach obecnego powiatu pułtuskiego miały miejsce między innymi w latach: 1714, 1877, 1958, 1979. Najtragiczniejsza w skutkach powódź na tym terenie wystąpiła wiosną 1979 r., kiedy nastąpiło przerwanie prawobrzeżnego wału przeciwpowodziowego powyżej miasta Pułtuska. Zalana została znaczna część miasta powodując poważne szkody w infrastrukturze komunalnej, zabudowie i mieniu. Woda utrzymywała się przez prawie 3 tygodnie osiągając w obiektach najniżej położonych poziom przeszło 2 m.

W ciągu ostatnich lat kilkakrotnie wprowadzany był stan alarmowy. Największe zagrożenie, od czasu powodzi w 1979 r., wystąpiło na przełomie zimy i wiosny w: 1981 r., 1995 r., 2005 r., 2007 r., 2011 r., 2013 r. i 2018 r. Szczególna sytuacja kryzysowa miała miejsce w 2011 r. i 2018 r., kiedy na rzece Narew utworzyły się duże zatory śryżowo-lodowe, powodujące nagłe piętrzenie wód w korycie rzeki i podtapianie wsi w gminach Obryte, Zatory, Pokrzywnica oraz nisko położone tereny w mieście i gminie Pułtusk. Istniała realna groźba przerwania obwałowania zapory bocznej w Dębem. Mimo krytycznej sytuacji, spowodowanej przez zator i zjawisko sufozji, dzięki podjętym działaniom przez Powiatowe Centrum Zarządzania Kryzysowego (PCZK), służby powiatowe, OSP oraz organy zarządzania kryzysowego powiatu i gmin, udało się nie dopuścić do przerwania najbardziej zagrożonych i niedostatecznie zmodernizowanych wałów w rejonie Pułtusk – rzeka Prut, w szczególności na odcinku 6+100-6+800 zapory bocznej Jeziora Zegrzyńskiego. Na tym odcinku podczas zatoru śryżowo-lodowego w 2018 roku wystąpiły niebezpieczne przesiąki, spowodowane zjawiskiem sufozji i poważne uszkodzenia obwałowania, chroniącego przed powodzią m.in. tereny osiedla Popławy w mieście Pułtusk i miejscowość Grabówiec, gdzie łącznie jest zagrożonych ok. 3300 osób.

1. Aktualna sytuacja zagrożenia powodziowego

Sytuacja hydrologiczna w pierwszych dniach lutego 2022 r. nie stwarza obecnie realnego zagrożenia powodziowego w powiecie pułtuskim. Aktualnie stan wody w rzece Narew w powiecie układa się w strefie wody wysokiej i nie przekracza stanów ostrzegawczych i alarmowych na wodowskazie w Zambskach Kościelnych¹ i łacie wodowskazowej w Pułtusk. Spowodowane to jest m.in. brakiem pokrywy lodowej. Jednak z uwagi na możliwość wystąpienia intensywnych opadów w późniejszym okresie, może dojść do podtopień gruntów i wezbrań powodziowych. W roku ubiegłym stan wód w rzece Narew w powiecie pułtuskim i jej dopływach, kształtował się na poziomie średnim do stycznia 2021 r., a w lutym do marca 2021 r. na poziomie wysokim². W okresie tym stan wody w rzece Narew nie przekroczył stanów ostrzegawczych ani alarmowych. Natomiast w lutym 2021 r. na wodowskazie w Zambskach Kościelnych zaobserwowano szybko wrastający poziom wody (o 130 cm w ciągu 11 dni) spowodowany spływem lodu i śryżu ze zlewni rzeki Narew oraz utrzymującymi się niskimi temperaturami, gdzie istniała możliwość wystąpienia zatoru lodowego w rzece Narew w rejonie gmin: Obryte, Pułtusk, Pokrzywnica, Zatory. Na łacie wodowskazowej w Pułtusk woda na rzece Narew podniosła się w tym czasie o ok. 40 cm. W związku z powyższym Starosta Pułtusk zwrócił się do zagrożonych gmin o podjęcie działań zmierzających do właściwego przygotowanie się do akcji przeciwpowodziowej - stosownie do zaistniałego zagrożenia. Korzystna sytuacja pogodowa sprawiła, że woda ta pod koniec lutego 2021 r. zaczęła opadać. Najwyższy poziom wody jaki zaobserwowano w tym czasie na wodowskazie w Zambskach Kościelnych wyniósł 373 cm (47 cm poniżej stanu ostrzegawczego, 67 poniżej stanu alarmowego). Sytuacja ta powtórzyła się również 1 stycznia 2022 r., najwyższy stan wody na wodowskazie w Zambskach Kościelnych wyniósł 317 cm. Z uwagi na ocieplenie klimatu i występowanie anomalii pogodowych z tym związanych - nie można wykluczyć, że w powiecie pułtuskim zagrożenia powodziowego oraz powodzi w następny latach nie będzie.

2. Analiza zagrożenia powodziowego w powiecie pułtuskim

Szczególne zagrożenie powodziowe w powiecie pułtuskim występuje w okresie zimowo-wiosennym i jest powodowane zatorami śryżowo-lodowymi lub gwałtownymi roztopami mas śniegowych w zlewni Narwi. W czasie wystąpienia zatorów lodowych może dojść do gwałtownych, trudnych do kontrolowania przyborów wód, które mogą powodować zatopienia terenów **bezpośredniego zagrożenia powodziowego**, tj. niechronionych urządzeniami technicznymi, a w przypadku stanów wód katastrofalnych również rejonów **pośredniego zagrożenia powodziowego**, które są chronione przez urządzenia przeciwpowodziowe. Przewidywany maksymalny obszar zatopień może wynieść ok. 25 km², z tego 4,4 km² zwartej zabudowy miasta Pułtusk. W okresie zimowym wpływ na poziom wód i utrzymywanie się pokrywy lodowej mają warunki atmosferyczne. Istotną rolę dla poziomu wód w rzece Narew spełnia Stopień Wodny w Dębem, który reguluje ilość zrzutu wody z Jeziora Zegrzyńskiego do Wisły. Z obserwacji oraz analiz meteorologiczno-hydrologicznych wiadomo, że utrzymywanie się ujemnych temperatur będzie wpływało korzystnie na stan wód. Wahania temperatury mogą powodować tworzenie się mas śryżowo-lodowych i powstanie zatorów, powodujących gwałtowny przybór wód w rzece Narew. **Podczas zatorów śryżowo-lodowych wskazania na wodowskazach mogą być nieadekwatne do poziomu wód w rejonach zagrożenia.** Stąd też w miarę przemieszczania się zatoru lodowego w dół Narwi, mogą być zagrożone miejscowości, w szczególności położone w bezpośrednim sąsiedztwie rzeki na terenach niechronionych wałami przeciwpowodziowymi. W czasie realnego zagrożenia powodziowego - sytuacja ta wymaga stałego monitorowania sytuacji przez: Powiatowe Centrum Zarządzania Kryzysowego, zagrożone powodziowo gminy oraz powiatowe służby, inspekcje i straże, a zwłaszcza przez Państwowe

¹ Według danych Instytutu Meteorologii i Gospodarki Wodnej - Państwowy Instytut Badawczy.

² Granice poziomu wód średnich na rzece Narew na wodowskazie w Zambskach Kościelnych: woda niska - do 178 cm, woda średnia - od 179 cm do 278 cm, woda wysoka - od 279 cm.

Gospodarstwo Wodne, Wody Polskie wg posiadanych kompetencji w rejonach odpowiedzialności. W razie wyczerpania się możliwości powiatu w zakresie prowadzenia akcji przeciwpowodziowej - za pośrednictwem Wojewody Mazowieckiego należy wystąpić o wsparcie wojskowe, w tym ze strony Wojsk Obrony Terytorialnej, zgodnie z zawartym porozumieniem oraz procedurą.

Do rejonów zagrożonych bezpośrednim zatopieniem powodziowym należą nieobwałowane tereny gminy Pułtusk, Obryte i Pokrzywnica. Są to głównie mało zurbanizowane tereny, na których znajduje się następujące miejscowości:

- 2 wsie w gminie Pułtusk: Szygówek, Pawłówek i posesje posadowione przy ul. Pod Wróblem i ul. Solnej (od strony rzeki Narew) oraz tereny Domu Polonii w mieście Pułtusk;
- 6 wsi w gminie Obryte: Zambski Kościelne, Gostkowo, Kalinowo, Rozdziały, Rowy, Sokołowo Włociańskie;
- 5 wsi w gminie Pokrzywnica: Dzierżenin, Klusek, Gzowo, Łubienica-Superunki, Pogorzelec.

Pośrednie zagrożenie powodziowe występuje w obwałowanej dolinie Narwi w rejonie miasta Pułtusk i gminy Zatory. Są to głównie zurbanizowane tereny, na których znajdują się:

- tereny miasta Pułtusk oraz wieś Grabówiec w gminie Pułtusk;
- 3 wsie w gminie Zatory: Stawinoga, Burlaki, Borsuki Kolonia.

Na terenach chronionych przez techniczne urządzenia przeciwpowodziowe w mieście Pułtusk znajdują się m.in. 4 kościoły, liczne zabytki i obiekty użyteczności publicznej: szpital, przychodnie zdrowia, Komenda Powiatowa Policji, Komenda Powiatowa Państwowej Straży Pożarnej, Archiwum Państwowe Miasta Stołecznego Warszawy - Oddział w Pułtusku, Powiatowy Urząd Pracy, Dom Polonii, budynki Urzędu Miasta i Gminy Pułtusk, Muzeum Regionalne, Miejskie Centrum Kultury i Sztuki, Sąd Rejonowy, Prokuratura Rejonowa, centrum handlowe VENDO PARK, Pułtuskie Przedsiębiorstwo Usług Komunalnych, Przedsiębiorstwo Wodociągów i Kanalizacji, Oczyszczalnia Ścieków, Zespół Szkół im. B. Prusa, Liceum Ogólnokształcące im. P. Skargi, Publiczna Szkoła Podstawowa Nr 1 im. K. Potockiej, Pułtуска Biblioteka Publiczna, Przedszkola, zakłady pracy oraz ujęcia wody dla miasta Pułtуска zlokalizowane na tzw. wyspie Rybitew.

W pozostałych gminach na terenie powiatu, tj.: Gzy, Winnica i Świercze nie istnieje zagrożenie powodziowe powodowane przez rzekę Narew. Na terenach powiatu pułtuskiego w wyniku intensywnych lub długotrwałych opadów deszczu, oberwaniem chmury, roztopów należy spodziewać się lokalnych podtopień ulic, dróg, domów mieszkalnych, obiektów gospodarczych, użytków rolnych i infrastruktury komunalnej, szczególnie zlokalizowanych w zagłębieniach terenowych oraz w pobliżu cieków wodnych. Lokalne podtopienia gruntów są potęgowane przez niedostateczne udrażnianie urządzeń i rowów melioracyjnych, znajdujących się na prywatnych gruntach mieszkańców powiatu³.

Negatywny wpływ na stan bezpieczeństwa powodziowego mają również wydawane przez organy gmin warunki zabudowy na terenach zagrożonych podtopieniami i powodzią dla budynków mieszkalnych i letniskowych o niskim posadowieniu posadzek budynku, które niejednokrotnie wykorzystywane są, jako całoroczne obiekty mieszkalne.

Stan zagrożenia powodziowego może spotęgować uszkodzenie wałów przeciwpowodziowych, wywołane przez:

- dzikie zwierzęta, a w szczególności lisy i bobry, które uszkadzają wały chroniące tereny miasta i gminy Pułtуска oraz gminy Zatory i Pokrzywnicy, powodując realne zagrożenie powodziowe;
- sufozję, która może doprowadzić do zniszczenia struktury wałów, zwłaszcza tych posadowionych na gruncie przepuszczalnym;
- pojazdy terenowe niszczące podstawę i koronę wałów przeciwpowodziowych;
- nielegalny pobór kruszywa z gruntów w pobliżu wałów przeciwpowodziowych;
- niewłaściwą konserwację urządzeń technicznych chroniących tereny powiatu przed powodzią.

³ W zakresie przeciwdziałania podtopieniem gruntów – istotny problem stanowi fakt, że część właścicieli podtapianych gruntów nie udrażnia urządzeń melioracyjnych i nie zakłada spółek wodnych w tym celu. Sytuacja ta utrudnia rozwiązanie tego problemu.

Załącznik nr 1 do oceny zawiera mapę przedstawiającą zagrożenie powodziowe na terenie powiatu pułtuskiego.

Zestawienie ludności z terenu zagrożonego zatopieniem powodziowym na terenie powiatu pułtuskiego opracowane na podstawie danych z gmin⁴

Lp.	Gmina	Miejscowość zagrożona (sołectwo, osiedle)	Liczba zagrożonej ludności przewidzianej do ewakuacji ⁵
REJONY BEZPOŚREDNIEGO ZAGROŻENIA POWODZIOWEGO			
1.	OBRYTE	Zambski Kościelne	20
2.		Gostkowo	9
3.		Kalinowo	33
4.		Rozdziały	36
5.		Rowy	4
6.		Sokołowo Włociańskie	54
RAZEM W GMINIE OBRYTE			156
1.	POKRZYWNICA	Dzierżenin	9
2.		Klusek	12
3.		Gzowo	3
4.		Łubienica-Superunki	2
5.		Pogorzelec	2
RAZEM W GMINIE POKRZYWNICA			28
1.	PULTUSK	Szygówek	20
2.		Pawłówek	10
3.		Pułtusk, ul. Pod Wróblem	20
RAZEM W GMINIE PULTUSK			50
RAZEM NA TERENACH BEZPOŚREDNIEGO ZATOPNIENIA POWODZIOWEGO			234
REJONY POŚREDNIEGO ZAGROŻENIA POWODZIOWEGO			
1.	PULTUSK	Grabówiec	ok. 300
2.		Pułtusk, rejon I - Rynek i okolice	ok. 1650
3.		Pułtusk, rejon II - Stare Miasto	ok. 1000
4.		Pułtusk, rejon III - Popławy Północne	ok. 1500
5.		Pułtusk, rejon IV - Popławy Południowe	ok. 1500
RAZEM W GMINIE PULTUSK			ok. 5950
1.	ZATORY	Stawinoga	7
2.		Burlaki	8
3.		Borsuki-Kolonia	13
RAZEM W GMINIE ZATORY			28
RAZEM NA TERENACH POŚREDNIEGO ZATOPNIENIA POWODZIOWEGO			5976
RAZEM W POWIECIE PULTUSKIM			ok. 6212

⁴ Dane te mogą ulec zmianie w zależności od faktycznego stanu zamieszkania ludności na danym terenie oraz sytuacji spowodowanej zatorami śrężowo-lodowymi w czasie zagrożenia powodziowego.

⁵ Ewakuację zagrożonej ludności planuje się prowadzić zgodnie z gminnymi planami ewakuacji (przyjęcia) ludności, zwierząt i mienia II stopnia oraz przyjętymi stanami wód rzeki Narew na stacji wodowskazowej w Zambskich Kościelnych i łacie wodowskazowej w Pułtusk.

**Zestawienie miejscowości i ludności zagrożonych powodzią na terenie powiatu pułtuskiego
opracowane na podstawie map ryzyka powodziowego⁶**

Lp.	Gmina	Miejscowość	Szacunkowa liczba mieszkańców zagrożonych, na których prawdopodobieństwo wystąpienia powodzi:		Uwagi
			jest średnie i wynosi 1% (raz na 100 lat)	jest niskie i wynosi 0,2% (raz na 500 lat)	
Rejony bezpośredniego zagrożenia powodziowego (nie chronione wałami)					
1.	Obryte	Zambski Kościelne	60	108	
2.		Gostkowo	18	66	
3.		Kalinowo	36	45	
4.		Rozdziały	54	90	
5.		Rowy	30	39	
6.		Sokołowo Włociańskie	24	177	
7.		Sokołowo-Parcele	-	51	
8.		Ulaski	3	12	Miejscowości nie uwzględniane przez gminę
9.		Cygany	-	6	
10.		Toczniabiel	3	6	
Razem w gminie Obryte			228	600	
1.	Pokrzywnica	Dzierżenin	2	2	Ludność zagrożona po zniszczeniu wału
2.		Gzowo	2	2	
Razem w gminie Pokrzywnica			4	4	
1.	Pułtusk	Szygówek	33	39	
2.		Pawłówek	21	21	
3.		Pułtusk	18	84 (w tym Popławy 3)	
4.		Ponikiew	21	90	Miejscowości nie uwzględniane przez gminę
5.		Gnojno	9	12	
6.		Kleszewo	-	3	
7.		Kacice	3	9	
Razem w gminie Pułtusk			105	258	
Razem na terenach bezpośredniego zatopienia powodziowego			337	862	
Rejony pośredniego zagrożenia powodziowego (chronione wałami)					
1.	Pułtusk	Pułtusk	5394 (w tym Popławy 1846)	-	Ludność zagrożona w przypadku zniszczenia wału
2.		Grabówiec	249	48	
Razem w gminie Pułtusk			5643	48	
1.	Zatory	Stawinoga	33	57	Ludność zagrożona w przypadku zniszczenia wału
2.		Burlaki	9	12	
3.		Borsuki-Kolonia	30	15	
4.		Kruczy Borek	12	12	j.w. Miejscowości nie uwzględniane przez gminę
5.		Śliski	12	12	
6.		Łęcino	9	6	
Razem w gminie Zatory			105	114	
Razem na terenach pośredniego zatopienia powodziowego			5748	162	
Razem w powiecie pułtuskim			6085	1024	

⁶ Opracowanie: Wydział Zarządzania Kryzysowego Starostwa, na podstawie przekazanych przez Ministerstwo Infrastruktury Map Ryzyka Powodziowego: - Potencjalne negatywne skutki dla życia i zdrowia ludzi oraz wartości potencjalnych strat powodziowych: obszary, na których prawdopodobieństwo wystąpienia powodzi jest: średnie i wynosi 1% (raz na 100 lat) oraz jest niskie i wynosi 0,2% (raz na 500 lat), obszary narażone na zalanie w przypadku całkowitego zniszczenia wału przeciwpowodziowego.

3. Urządzenia hydrotechniczne zabezpieczające przed powodzią.

Łączna długość obwałowania na terenie powiatu pułtuskiego wynosi ok. 29 km, w tym:

- administrowane wały zapory bocznej Jeziora Zegrzyńskiego przez Wody Polskie Zarząd Zlewni w Dębem, położone na terenie powiatu w dół rzeki Narew:
 - prawobrzeżny wał w Pułtusk, chroniący tereny miasta Pułtusk – 4,1 km
 - lewobrzeżny wał w Pułtusk, chroniący dzielnicę Popławy w Pułtusk – 2,4 km
 - zapora boczna Prut - Pułtusk, chroniąca gminy Pokrzywnica, Pułtusk i Zatory – 9,2 km
 - zapora boczna Prut brzeg lewy, chroniąca gminę Zatory – 1,390 km
 - zapora boczna Prut brzeg prawy, chroniąca gminę Zatory – 1,310 km
 - zapora boczna Łacha - Prut, chroniąca gminę Pokrzywnica i Zatory – 9 km
- Długość obwałowania na terenie powiatu pułtuskiego nadzorowanego przez Zarząd Zlewni w Dębem, wynosi ok. 27,4 km.
- administrowany przez Przedsiębiorstwo Wodociągów i Kanalizacji Sp. z o.o. w Pułtusk
 - wał chroniący oczyszczalnię ścieków w Pułtusk – 1,073 km
- administrowany przez Stowarzyszenie „Wspólnota Polska” Dom Polonii w Pułtusk
 - wał chroniący Dom Polonii w Pułtusk – 0,24 km

Na terenie powiatu pułtuskiego na zaporze Stopnia Wodnego Dębe znajduje się 5 pompowni administrowanych przez Wody Polskie Zarząd Zlewni w Dębem:

- pompownia Gąsiorowo,
- pompownia Prut I,
- pompownia Prut II,
- pompownia Borsuki I,
- pompownia Borsuki II.

Podczas wyższych stanów wody w Narwi odpływ z doliny miasta Pułtuska zapewniają dwie pompownie administrowane przez Wody Polskie:

- Nr 1 na kanale A⁷ o wydajności $3 \times 250 \text{ l/s} + 3 \times 600 \text{ l/s} = 2550 \text{ l/s}$,
- Nr 2 na rowie R-1 (wale prawobrzeżnym)⁸ o wydajności $2 \times 125 \text{ l/s} + 1 \times 600 \text{ l/s} = 850 \text{ l/s}$.

Na obwałowaniu w mieście Pułtusk znajdują się urządzenia chroniące przed wysoką wodą administrowane przez Wody Polskie Nadzór Wodny w Pułtusk:

- śluza wałowa nr 1 na kanale A,
- śluza wałowa nr 2 na kanale B,
- śluza wałowa nr 3 na kanale A,
- przepust wałowy,

Śluzy wałowe zamykane są po osiągnięciu 270 cm stanu wody w rzece Narew na łacie wodowskazowej w Pułtusk.

Zestawienie charakterystycznych stanów wody dla stacji wodowskazowych zlokalizowanych na rzece Narew w powiecie pułtuskim

Lp.	Stacja wodowskazowa/ łata wodowskazowa*	Km Rzeki	Rzędna zera wodowskazu	Stan Ostrzegawczy	Stan Alarmowy	Rzędna podczas powodzi kwiecień 1979 r.	Abs. max w cm powódź 1979 r.
1.	Zamski Kościelne ⁹	81.2	79.02	420	480	85,36	634
2.	Pułtusk* ¹⁰	63.3	77.32	380	400	83,02	570

Nadzór nad monitorowaniem i stanem technicznym obiektów przeciwpowodziowych na obszarze powiatu pułtuskiego sprawują administratorzy tych obiektów.

⁷ Zarządzana przez Nadzór Wodny w Pułtusk.

⁸ Zarządzana przez Nadzór Wodny w Dębem.

⁹ Administrowana przez Instytut Meteorologii i Gospodarki Wodnej.

¹⁰ Administrowana przez Wody Polskie Zarząd Zlewni w Dębem Nadzór Wodny w Pułtusk.

III. DZIAŁANIA ZAPOBIEGAWCZE

Główne działania zmniejszające ryzyko zagrożenia powodziowego w powiecie pułtuskim:

- W latach 2006-2007 został zmodernizowany prawobrzeżny wał rzeki Narew, chroniący tereny miasta Pułtуска, m.in. poprzez budowę ekranu w formie ciągłej przesłony bentonitowo-cementowej o grubości 32 cm i głębokości od 6 do 12 metrów, metodą wgłębego mieszania gruntu.
- W latach 2010-2011 dokonano modernizacji lewobrzeżnego wału rzeki Narew chroniącego dzielnicę Popławy w mieście Pułtusk w formie ciągłej przesłony bentonitowo-cementowej o grubości 32 cm i głębokości od 6 do 12 metrów. Ekran wykonano metodą wgłębego mieszania gruntu.
- W 2014 roku dokonano modernizacji zapory bocznej Prut brzeg lewy (na odcinku 270 m od ujścia rzeki Prut w km 0+000-0+270), chroniącej gminę Zatory, poprzez wykonanie przesłony przeciwfiltracyjnej z mieszanki bentonitowo-cementowej o grubości 40 cm i głębokości 8 metrów.
- W latach 2014-2016 dokonano modernizacji zapory bocznej Prut – Pułtusk, chroniącej gminy Pokrzywnica, Pułtusk i Zatory – wzmocniono korpus i podwyższono koronę wału, poprzez wykonanie przesłony przeciwfiltracyjnej z mieszanki bentonitowo-cementowej o wysokości 10 m i szerokości 40 cm oraz dokonano wzmocnienia i poszerzenia drogi przywałowej.
- W ostatnich latach prowadzono prace modernizacyjne urządzeń towarzyszących wchodzących w skład Stopnia Wodnego Dębe (pompowniach położonych na terenie powiatu pułtuskiego, systemu pięciu kompleksów odwadniających tereny położone w depresji Jeziora Zegrzyńskiego). Zrealizowano prace związane z naprawą agregatów pompowych oraz modernizacją urządzeń zainstalowanych na rurociągach tłoczonych w pompowniach, oraz szereg robót wykonywanych na wszystkich 5 kompleksach odwadniających – modernizacja oraz przywrócenie parametrów rowów¹¹.
- W 2019 roku Wody Polskie zrealizowały zadanie p.n. „Remont rowu przyzaporowego wraz z wykonaniem projektu wykonawczego zapory bocznej Prut-Pułtusk na Jeziorze Zegrzyńskim w km 6+000–7+000”¹².
- W 2019 roku Wody Polskie zrealizowały zadanie pn. „Awaryjna naprawa Śluzy nr 2 w Pułtusku”.
- W 2020 roku Wody Polskie zrealizowały zadanie p.n. „Przebudowa wałowych Śluz przeciwpowodziowych nr 1 i 3 na kanale A w Pułtusku”. Zakres prac obejmował między innymi przebudowę dna śluz wałowych, remont elementów stalowych, mechanizmów napędowych i uszczelnień klap oraz remont powierzchni betonowych. Wypełniono pustki i uszczelniono wycieki dna konstrukcji śluz.

Na podstawie analizy ryzyka powodziowego, można stwierdzić, że przeprowadzona modernizacja wałów przeciwpowodziowych, pompowni oraz śluz zapewnia bezpieczeństwo mieszkańcom powiatu pułtuskiego. Metody zastosowane podczas modernizacji wałów przeciwpowodziowych, prawobrzeżnego i lewobrzeżnego rzeki Narew na terenie miasta Pułtуска, zapory bocznej Prut – Pułtusk oraz Prut brzeg lewy, należą do najnowocześniejszych obecnie stosowanych.

¹¹ Pismo Dyrektora Departamentu Ochrony Przed Powodzią i Suszą Krajowego Zarządu Gospodarki Wodnej w Warszawie Wody Polskie znak KPI.543.68.49.2018.1.sp z dnia 14.09.2018 r.

¹² Podczas prowadzonej akcji przeciwpowodziowej w styczniu 2018 r. istniało zagrożenie przerwania wyremontowanego wału Prut-Pułtusk na odcinku w km 6+000–7+000 na wysokości miejscowości Grabówiec, gdzie prowadzone były największe działania ratownicze związane z zabezpieczeniem powstałych uszkodzeń i przesiąków. Przeprowadzona przez administratora w 2018 r. ekspertyza ww. odcinka wału potwierdziła poprawność wykonania robót remontowanych zapory, jednakże należało wykonać dodatkowy drenaż przymowy wzdłuż rowu przywałowego.

Stan zapór i pompowni Stopnia Wodnego Dębe położonych na terenie powiatu pułtuskiego administrowanych przez Zarząd Zlewni w Dębem wg. stanu z 2019 r.¹³:

- zapora boczna Łacha - Prut - jest w dostatecznym stanie technicznym, nie zagraża bezpieczeństwu w warunkach normalnego piętrzenia;
- zapora boczna Prut brzeg lewy - jest w dobrym stanie technicznym;
- zapora boczna Prut brzeg prawy - jest w dostatecznym stanie technicznym, nie zagraża bezpieczeństwu w warunkach normalnego piętrzenia;
- zapora boczna Prut – Pułtusk - jest w dostatecznym stanie technicznym, nie zagraża bezpieczeństwu w warunkach normalnego piętrzenia;
- pompownia Gąsiorowo - stan techniczny budowli jest dostateczny;
- pompownia Prut I - stan techniczny budowli jest dostateczny;
- pompownia Prut II - stan techniczny budowli jest dobry;
- pompownia Borsuki I - stan techniczny budowli jest dostateczny;
- pompownia Borsuki II - stan techniczny budowli jest dobry.

Stan pompowni nr 2 w Pułtusk administrowanej przez Nadzór Wodny w Dębem wg. stanu z 2021 r.¹⁴. Stan budynku i urządzeń hydrotechnicznych znajdujących się na pompowni nr 2 w Pułtusk podczas kontroli 5 – letniej wykonanej w dniu 29.12.2021 r., która obejmuje swoim zakresem czynności kontroli rocznej oceniono na dobry niezagrażający bezpieczeństwu.

Stan wałów przeciwpowodziowych, śluz i pompowni w mieście Pułtusk administrowanych przez Nadzór Wodny w Pułtusk wg. stanu z 2020 r.¹⁵ (Kierownik Nadzoru Wodnego w Pułtusk poinformował pismem z dnia 5.10.2021r. oraz mailem z dnia 14.12.2021r., że obecny stan urządzeń zostanie przekazany do Starostwa po przeprowadzeniu okresowej kontroli stanu technicznego i stanu bezpieczeństwa):

- prawobrzeżny wał przeciwpowodziowy rzeki Narew w Pułtusk, stan techniczny dobry, nie zagraża bezpieczeństwu;
- lewobrzeżny wał przeciwpowodziowy rzeki Narew w Pułtusk, stan techniczny dobry, nie zagraża bezpieczeństwu;
- śluza nr 1 w Pułtusk, stan techniczny dostateczny, nie zagrażający bezpieczeństwu;
- śluza nr 2 w Pułtusk, stan techniczny dobry, nie zagrażający bezpieczeństwu;
- śluza nr 3 w Pułtusk, stan techniczny dostateczny, nie zagrażający bezpieczeństwu;
- pompowni nr 1 w Pułtusk - stan techniczny dostateczny, nie zagrażający bezpieczeństwu;

W chwili obecnej najsłabszym elementem decydującym o skuteczności systemu ochrony przeciwpowodziowej powiatu pułtuskiego jest stan techniczny zapór bocznych Stopnia Wodnego Dębe: Łacha-Prut, Prut brzeg prawy i Prut brzeg lewy na odcinku niewyremontowanym¹⁶.

¹³ Na podstawie protokołu z kontroli okresowej (co najmniej raz na 5 lat) wraz z elementami kontroli okresowej (co najmniej raz w roku) polegającej na sprawdzeniu stanu technicznego obiektów Stopnia Wodnego Dębe, przeprowadzonej w dniach 25-26.04.2019 r., przekazanego pismem Dyrektora Zarządu Zlewni w Dębem Wody Polskie znak WA.ZPH.2.62.790.2019.JK z dnia 2.10.2019 r. Dyrektor Zarządu Zlewni w Dębem przekazał, że w 2021 r. kontrole stanu urządzeń przeciwpowodziowych na terenie powiatu pułtuskiego zostały wykonane tylko na obiekcie Pompowni nr 2 w Pułtusk. Z kolei Kierownik Nadzoru Wodnego w Waszkowie poinformował, że postępowanie przetargowe w zakresie kontroli wałów na terenie powiatu pułtuskiego w 2021r. zostało unieważnione.

¹⁴ Pismo Dyrektora Zarządu Zlewni w Dębem Nadzoru Wodnego w Dębem znak WA.2.1.512.2.2021.MKi z dnia 30.12.2021 r.

¹⁵ Pismo Kierownika Nadzoru Wodnego w Pułtusk Wody Polskie znak WA.2.5.550.5.2020.PCh z dnia 22.09.2020 r.

¹⁶ Z obserwacji zapór bocznych Stopnia Wodnego Dębe, prowadzonej podczas akcji powodziowej w 2011 i 2018 roku wynika, że stan techniczny niewyremontowanych zapór stwarza realne ryzyko przerwania wałów przeciwpowodziowych w przypadku powtórzenia się wysokich stanów wód spowodowanych zatorami śryżowo-lodowymi, skutkującym w efekcie katastrofalnym zatopieniem terenów zamieszkałych przez ludzi. Korona wału na odcinku Łacha-Prut jest zaniżona w stosunku do wałów przeciwpowodziowych w Pułtusk o 0,8 do 1 m.

Załącznik nr 2 do oceny przedstawia mapę z zaznaczonymi wałami Wód Polskich Zarządu Zlewni w Dębem, które zostały zmodernizowane oraz wymagają modernizacji na terenie powiatu pułtuskiego.

W 2021 roku opracowano nowy Plan operacyjny ochrony przed powodzią powiatu pułtuskiego

W 2021 r. dokonano uzgodnienia¹⁷ oraz zatwierdzenia przez Starostę Pułtuskiego nowego Planu operacyjnego ochrony przed powodzią powiatu pułtuskiego. Został on opracowany przez Wydział Zarządzania Kryzysowego Starostwa na podstawie art. 34 ust. 1a ustawy o samorządzie powiatowym, który stanowi, że „Starosta opracowuje plan operacyjny ochrony przed powodzią”. Poprzedni plan był z 2010 roku. Plan ten określa procedury działania i służy Staroście Pułtuskiemu oraz Powiatowemu Zespołowi Zarządzania Kryzysowego w Pułtusk w procesie podejmowania decyzji do reagowania w sytuacjach wystąpienia zagrożenia powodziowego na terenie powiatu pułtuskiego. Plan stanowi załącznik funkcjonalny do Powiatowego Planu Zarządzania Kryzysowego i ma zastosowanie do operacyjnych działań przeciwpowodziowych w fazie zarządzania kryzysowego, tj. od momentu, kiedy zagrożenie powodziowe się pojawia, poprzez okres prowadzenia działań ratowniczych, aż do momentu wstępnego oszacowania strat przed fazą odbudowy. Plan nie ma zastosowania w przypadku lokalnego zagrożenia powodziowego, które, zgodnie z zasadą pomocniczości, samodzielnie może być zwalczane przez organ zarządzania kryzysowego gminy¹⁸.

Plan określa w szczególności:

- charakterystykę zagrożenia powodziowego powiatu pułtuskiego,
- infrastrukturę przeciwpowodziową,
- zestawienie sił i środków,
- stan przygotowania do akcji przeciwpowodziowej,
- procedury działania,
- organizację ewakuacji,
- dokumenty i informacje niezbędne podczas zagrożenia powodziowego,
- zadania i zasady prowadzenia działań ratowniczych przez różne służby, inspekcje i straże, wody polskie, organy administracji rządowej i samorządowej a także pozostałe jednostki organizacyjne i podmioty będące uczestnikami działań ratowniczych,
- określa stopień i wielkość zagrożenia oraz zasady współdziałania różnych szczebli administracyjnych, w zależności od skali powstałego zagrożenia powodziowego.

¹⁷ Z uczestnikami działań podczas wystąpienia zagrożenia powodziowego na terenie powiatu pułtuskiego, w tym m.in.: organami gmin na terenie powiatu zagrożonych powodzią, powiatowymi służbami, inspekcji i strażami, wybranymi członkami Powiatowego Zespołu Zarządzania Kryzysowego, Wodami Polskimi oraz 5 Mazowiecką Brygadą Obrony Terytorialnej w Ciechanowie.

¹⁸ Zgodnie z art. 7 ust. 1 pkt 14 i art. 31a. ustawy z dnia 8 marca 1990 r. o samorządzie gminnym (Dz. U. z 2021 r. poz. 1372, ze zm.) oraz art. 19 ust. 2 pkt 1, ust. 4 i art. 20 ust. ustawy z dnia 26 kwietnia 2007 r. o zarządzaniu kryzysowym (Dz. U. z 2022 r. poz. 261) - ochronę przeciwpowodziową na terenie gminy w powiecie pułtuskim, sprawuje Burmistrz Miasta Pułtusk, Wójtowie Gminy Obryte, Pokrzywnica i Zatory przy pomocy Gminnego Zespołu Zarządzania Kryzysowego. W sytuacji kryzysowej spowodowanych powodzią - organy wykonawcze gmin (w trybie art. 20 ust 1 cyt. ustawy o zarządzaniu kryzysowym) organizują całodobowy dyżur w celu zapewnienia przepływu informacji oraz dokumentowania prowadzonych czynności przy pomocy tzw. Gminnego Punktu Kontaktowego Zarządzania Kryzysowego (fakultatywnie organy zarządzania kryzysowego gmin mogą tworzyć gminne, miejski centra zarządzania kryzysowego - art. 20 ust. 2 ustawy o zarządzaniu kryzysowym). Zaspokajanie zbiorowych potrzeb wspólnoty należy do zadań własnych gmin, w szczególności zadania własne obejmują sprawy: „ochrony przeciwpowodziowej, w tym wyposażenia i utrzymania gminnego magazynu przeciwpowodziowego” - art. 7 ust. 1 pkt 14 ustawy o samorządzie gminnym. W zakresie ochrony przeciwpowodziowej „Wójt opracowuje plan operacyjny ochrony przed powodzią oraz ogłasza i odwołuje pogotowie i alarm przeciwpowodziowy” - art. 31a. ustawy o samorządzie gminnym.

Konsultacje społeczne projektu planu zarządzania ryzykiem powodziowym dla obszaru dorzecza Wisły, obejmującego region wodny Narwi - w tym powiat pułtuski

W dniach 7 i 14 kwietnia 2021 r. Dyrektor WZK i pracownik wydziału w formule online wzięli udział w spotkaniach konsultacyjnych poświęconych aktualizacji projektu planu zarządzania ryzykiem powodziowym dla obszaru dorzecza Wisły organizowanych przez Ministerstwo Infrastruktury i Wody Polskie, podczas których omawiano m.in. obszar zlewni rzeki Narew położonej w powiecie pułtuskim. Podczas spotkań organizatorzy przedstawili m.in.: zarys ww. projektu planu zarządzania ryzykiem powodziowym, prezentację obszarów/miejsc problemowych stwarzających ryzyko powodziowe, listę działań oraz harmonogram rzeczowo-finansowy ich realizacji związanych z zapewnieniem ochrony przeciwpowodziowej.

Podczas konsultacji Dyrektor WZK Starostwa wystosował pytania dotyczące bezpieczeństwa przeciwpowodziowego powiatu, które zostały zawarte w poniższej tabeli wraz z odpowiedziami Wód Polskich.

Lp.	Zadane pytanie przez Dyrektora WZK	Odpowiedź przedstawiciela Wód Polskich
1.	Dlaczego na mapach ryzyka i zagrożenia powodziowego nie ma zaznaczonych kilometrów rzeki Narew do końca jej biegu. Oznaczenia na mapach kończą się na 55 km rzeki Narew? Zasadne jest zaznaczenie kilometrów rzeki na mapach na potrzeby planowania organizacji akcji przeciwpowodziowej.	Oznaczenia te kończą się wraz z obwałowaniem rozlewiska Jeziora Zegrzyńskiego (miejscowości Łubienica w powiecie pułtuskim), na którym nie stosuje się takich oznaczeń.
2.	Kiedy dokończona będzie modernizacja zapory bocznej zbiornika wodnego w Dębem od rzeki Prut w dół rzeki Narew oraz kiedy będzie wykonane bagrowanie rzeki Narew w miejscach zatorogennych w dolnym biegu rzeki Narew?	Zadania te będą realizowane zgodnie z listą działań i harmonogramem zawartymi w projekcie planu zarządzania ryzykiem powodziowym dla obszaru dorzecza Wisły, w momencie uzyskania dofinansowania.
3.	Dlaczego w ostatnich latach na terenach pośredniego zagrożenia powodziowego, które są zagrożone powodziowo w wyniku zjawiska sufozji obwałowania w okresie zatorów śrężowo-lodowych, są wydawane warunki zabudowy dla parterowych budynków mieszkalnych przez właściwy organ gminy? Czy w tym wypadku nie powinna być wydawana zgoda oraz prowadzony skuteczny nadzór ze strony właściwego organu Wód Polskich w trybie art. 166 Prawa wodnego? Pytania te wynikają z faktu, że na terenach przewidywanego zatopienia powodziowego m.in. na wyspie Rybitew w Pułtusk, na których w czasie powodzi w 1979 roku poziom wód wynosił ponad 2 metry, budowane są nadal parterowe budynki mieszkalne.	Obecnie Wody Polskie uzgadniają dokumenty w zakresie zabudowy i zagospodarowania terenu położonego na obszarach szczególnego zagrożenia powodzią, które są ujęte i zatwierdzone przez Wody Polskie już wcześniej w miejscowych planach zagospodarowania przestrzennego. Ponadto prowadzone będą prace związane m.in. ze stworzeniem przepisów prawnych, które w przyszłości ograniczą budowę budynków na terenach bezpośredniego zagrożenia powodziowego.

Planowane do zrealizowania działania związane z zapewnieniem ochrony przeciwpowodziowej w powiecie pułtuskim, które uwzględnione zostały w projekcie aktualizacji planu zarządzania ryzykiem powodziowym dla obszaru dorzecza Wisły” na lata 2022-2027 przedstawia załącznik nr 3 do niniejszej oceny.

Kontrola wałów w ramach realizacja rekomendacji Wojewody Mazowieckiego

W związku z Rekomendacjami Wojewody Mazowieckiego z posiedzenia Mazowieckiego Wojewódzkiego Zespołu Zarządzania Kryzysowego z dnia 15 maja 2021 r. poświęconych przygotowaniu województwa mazowieckiego do sezonu letniego 2021¹⁹, w dniu 25 maja 2021 r. dokonano sprawdzenia stanu wałów przeciwpowodziowych zlokalizowanych na terenie powiatu pułtuskiego. W kontroli wałów udział wzięli: Dyrektor Wydziału Zarządzania Kryzysowego Starostwa, Zastępca Dowódcy Jednostki Ratowniczo – Gaśniczej i Naczelnik Wydziału Operacyjnego Komendy Powiatowej Państwowej Straży Pożarnej w Pułtusk oraz przedstawiciele Państwowego Gospodarstwa Wodnego Wody Polskie Zarządu Zlewni w Dębem. Sprawdzenia dokonano m.in. najbardziej zagrożonych odcinków wałów gdzie w styczniu 2018 r. prowadzone były intensywne działania ratownicze, które wymagały natychmiastowego zabezpieczenia technicznego przed przesiąkaniem:

- odcinki zapory bocznej Prut-Pułtusk: 3+100, 3+600 - 3+700 km, 6+100, 6+400 do 6+800 km. Gdzie przeprowadzona ekspertyza w 2018 r. przez Wody Polskie na odcinku 6+000 – 7+000 zapory bocznej Prut-Pułtusk potwierdziła poprawność wykonania robót remontowanych zapory, jednakże należało wykonać dodatkowy drenaż przyzaporowy wzdłuż rowu przywałowego. Zadanie to Wody Polskie zrealizowały w 2019 roku w ramach zadania p.n. „Remont rowu przyzaporowego wraz z wykonaniem projektu wykonawczego zapory bocznej Prut-Pułtusk na Jeziorze Zegrzyńskim w km 6+000–7+000”;

- odcinek Łacha-Prut na wysokości miejscowości Holendry i Stawinoga.

Podczas kontroli:

- stwierdzono ubytki (rozkopane dziury) na niektórych zaporach w międzywale, które należy zabezpieczyć;
- stwierdzono, że jak najszybciej należy zmodernizować niewyremontowane wały zapory bocznej Stopnia Wodnego Dębe: zapory Łacha-Prut, zapory Prut brzeg prawy i zapory Prut brzeg lewy na odcinku niewyremontowanym. Gdyż będą stwarzały realne ryzyko przerwania wałów w przypadku powtórzenia się wysokich stanów wód spowodowanych zatorami śryżowolodowym, skutkującym w efekcie katastrofalnym zatopieniem terenów zamieszkałych przez ludzi. Korona wału na odcinku Łacha-Prut jest zaniżona w stosunku do wałów przeciwpowodziowych w Pułtusk o 0,8 do 1 m;
- zwrócono się również do obecnych przedstawicieli Wód Polskich o przekazywanie proroków z kontroli wałów przeprowadzanych przez Wody Polskie na terenie powiatu do Staroty Pułtuskiego (do chwili obecnej takie protokoły nie wpłynęły) oraz zapraszanie przedstawicieli starostwa oraz KP PSP w Pułtusk do wzięcia udziału w tych kontrolach, jak to miało miejsce kilka lat wcześniej.

Ponadto zgodnie z rekomendacjami Wydział Zarządzania Kryzysowego Starostwa dokonał sprawdzenia powiatowego magazynu przeciwpowodziowego i obrony cywilnej oraz przekazał do Wydziału Bezpieczeństwa i Zarządzania Kryzysowego Mazowieckiego Urzędu Wojewódzkiego w Warszawie:

- wykaz magazynów przeciwpowodziowych i obrony cywilnej w powiecie pułtuskim,
- wykaz sprzętu i materiałów zgromadzonych w gminnych oraz powiatowym magazynie przeciwpowodziowym i obrony cywilnej na terenie powiatu pułtuskiego.

¹⁹ Na podstawie pisma Wojewody Mazowieckiego znak WBZK-I.6321.3.2021 z dnia 16 kwietnia 2021 r.

IV. STAN PRZYGOTOWANIA DO AKCJI PRZECIWPOWODZIOWEJ

Ochronę przeciwpowodziową w skali powiatu sprawuje organ zarządzania kryzysowego – Starosta Pułtuski, jako Przewodniczący Zarządu Powiatu przy pomocy Powiatowego Zespołu Zarządzania Kryzysowego w Pułtusku oraz Powiatowego Centrum Zarządzania Kryzysowego w Pułtusku, we współpracy z gminami zagrożonymi powodzią, Wodami Polskimi, które są administratorami urządzeń przeciwpowodziowych, powiatowymi służbami, inspekcjami i strażami, jednostkami organizacyjnymi powiatu, organami administracji rządowej, instytucjami współpracującymi z którymi podpisano porozumienia.

W systemie całodobowym (w godzinach pracy oraz po godzinach Starostwa wg potrzeb) funkcjonuje, obsługiwane przez pracowników Wydziału zarządzania Kryzysowego Starostwa, Powiatowe Centrum Zarządzania Kryzysowego, które na bieżąco monitoruje sytuację powodziową na terenie powiatu na podstawie informacji przekazanych przez właściwe służby Wód Polskich oraz zapewnia, w trybie art. 18 ust. 2 ustawy o zarządzaniu kryzysowym, przepływ informacji na potrzeby bezpieczeństwa przeciwpowodziowego we współdziałaniu z powiatowymi służbami i strażami oraz gminami zagrożonymi powodzią. Monitorowanie sytuacji powodziowej odbywa się zgodnie z Tabelą Monitorowania Zagrożeń Powiatowego Planu Zarządzania Kryzysowego, w której podmiotem wiodącym są Wody Polskie, inne podmioty współdziałają w tym zakresie i przekazują informacje do PCZK. PCZK w systemie Centralnej Aplikacji Raportującej (CAR) przekazuje informacje do Centrum Zarządzania Kryzysowego Wojewody Mazowieckiego. W okresie zagrożenia powodziowego meldunki i raporty PCZK przekazywane są całodobowo.

Zgodnie z zawartą siatką bezpieczeństwa planu zarządzania kryzysowego powiatu pułtuskiego, podczas wystąpienia zagrożenia powodziowego podmiotami wiodącymi w poszczególnych fazach zarządzaniach kryzysowego są:

- w fazie zapobiegania, przygotowania i odbudowy: Wody Polskie Zarząd Zlewni w Dębem,
- w fazie reagowania: Komenda Powiatowa Państwowej Straży Pożarnej w Pułtusku.

Wydział Zarządzania Kryzysowego Starostwa na podstawie otrzymanych danych z gmin, powiatowych służb, inspekcji i straży oraz administratorów urządzeń przeciwpowodziowych, aktualizuje na bieżąco plan operacyjny ochrony przed powodzią powiatu pułtuskiego oraz powiatowy plan ewakuacji (przyjęcia) ludności, zwierząt i mienia II stopnia na wypadek masowego zagrożenia. Wymienione wyżej dokumenty stanowią załączniki do planu zarządzania kryzysowego powiatu pułtuskiego. W planach tych określono zakres odpowiedzialności poszczególnych organów, służb, inspekcji i straży w czasie zagrożenia powodzią²⁰.

W przypadku przekroczenia stanów alarmowych i wystąpienia realnego zagrożenia - akcję przeciwpowodziową planuje się prowadzić w trzech etapach:

- Etap I – dotyczy działań związanych z monitorowaniem i obroną terenów bezpośredniego zagrożenia powodziowego w gminie Pułtusk, Obryte i Pokrzywnica.
- Etap II – dotyczy monitorowania i obrony technicznych urządzeń przeciwpowodziowych chroniących miasto i gminę Pułtusk, gminy Pokrzywnica i Zatory.
- Etap III – dotyczy przygotowania i ewakuacji ludności z terenów przewidywanego zatopienia powodziowego.

²⁰ Za ochronę przeciwpowodziową, w tym kierowanie monitorowaniem, planowaniem, reagowaniem i usuwaniem skutków zagrożeń na terenie administrowanym bezpośrednio odpowiadają organy zarządzania kryzysowego gmin, wspierane przez podległe im gminne zespoły i punkty kontaktowe zarządzania kryzysowego, stanowiące całodobowe służby dyżurne organów odpowiedzialne za przepływ informacji na potrzeby bezpieczeństwa powodziowego. Powiat wykonuje zadania ponadgminne w przypadku, gdy zagrożenie przerasta możliwości reagującej gminy lub, gdy zagrożenie wystąpiło na terenie więcej niż jednej gminy. Zgodnie z obowiązującymi przepisami wszystkie zagrożone powodziowo gminy powołały zespoły zarządzania kryzysowego, przygotowały obsady do zapewnienia całodobowych dyżurów oraz opracowały i uzgodniły ze starostą plany ewakuacji (przyjęcia) ludności, zwierząt i mienia II stopnia na wypadek wystąpienia masowego zagrożenia.

Na potrzeby prowadzenia akcji przeciwpowodziowej do dyspozycji organów zarządzania kryzysowego powiatu i gmin, przewiduje się wydzielić siły i środki:

- organów zarządzania kryzysowego powiatu i gmin²¹, w tym w ramach zawartych umów i porozumień oraz zawartych świadczeń rzeczowych i osobistych (w czasie ogłoszenia klęski żywiołowej);
- Komendy Powiatowej Państwowej Straży Pożarnej w Pułtuskach;
- Ochotniczych Straży Pożarnych z terenu powiatu;
- Komendy Powiatowej Policji w Pułtuskach;
- Państwowego Gospodarstwa Wodnego Wody Polskie Zarządu Zlewni w Dębem,
- Zarządu Dróg Powiatowych w Pułtuskach na bazie specjalistycznej drużyny ratownictwa przeciwpowodziowego obrony cywilnej;
- powiatowych jednostek organizacyjnych;
- organizacji pozarządowych:
Starosta Pułtuski zawarł porozumienia z Pułtuskim Wodnym Ochotniczym Pogotowiem Ratunkowym, Pułtuskim Klubem Terenowym 4x4 i ATV oraz Oddziałem Rejonowym Polskiego Czerwonego Krzyża w Pułtuskach w zakresie współdziałania w zapobieganiu zagrożeniom i sytuacjom kryzysowym w powiecie pułtuskim. Ponadto współpracuje z Pułtuskim Pododdziałem Jednostki Strzeleckiej 1313;
- Sił Zbrojnych:
Starosta Pułtuski zawarł porozumienia i uzgodnienia z następującymi jednostkami wojskowymi w sprawie współpracy w zakresie zarządzania kryzysowego na terenie powiatu pułtuskiego:
 - Wojskową Komendę Uzupelnień w Wyszkowie,
 - 5 Mazowiecką Brygadę Obrony Terytorialnej w Ciechanowie,
 - 2 Mazowieckim Pułkiem Saperów w Kazuniu Nowym.

W bezpośredniej dyspozycji Starosty, jako organu zarządzania kryzysowego powiatu, znajduje się:

- w ramach systemu świadczeń: 4 samochody ciężarowe, 2 autobusy, 1 samochód dźwigowy, 3 samochody - wywrotka, 2 koparko-ładowarki, 2 ciągniki z przyczepami, 3 ciągniki samochodowe z naczepami oraz jedna specjalistyczna drużyna ratownictwa przeciwpowodziowego obrony cywilnej.
- w ramach wyposażenia powiatowego magazynu przeciwpowodziowego, m.in.: 34280 worków polipropylenowych, 2400 m² geowłókniny, 2 przenośne zapory przeciwpowodziowe (każda po 25 m), 3 napełniacze do worków przeciwpowodziowych MONO 109, 50 łóżek turystycznych GK-84, 100 materaców, 2 agregaty prądotwórcze, 2 zestawy oświetleniowe, 10 namiotów typ NS 64, 1 nagrzewnica olejowa, 1 łódź ewakuacyjno-ratownicza ŁR z silnikiem zaburtowym, 1 wojskowa łódź desantowa ŁD, silnik zaburtowy, 20 kamizelek ratunkowych (kapoków), 30 szt. łopat, 4 koksowniki, 250 kg koksu, 8 plandek, 1 rolka folii o wym. 36 m² x 12 m², 7 przenośnych radiotelefonów pracujących w radiowej sieci zarządzania Wojewody Mazowieckiego, inny sprzęt kwatermistrzowski.

Właściwe zabezpieczenie działań przeciwpowodziowych wymaga cyklicznych nakładów finansowych ze strony organów powiatu i gmin na potrzeby przygotowania się do akcji przeciwpowodziowej, w tym ewakuacji ludności i jej zabezpieczenia w rejonach rozmieszczenia, gdyż zarządzanie kryzysowe oraz ochrona przeciwpowodziowa, a w szczególności wyposażenie i utrzymanie magazynów przeciwpowodziowych należy do obligatoryjnych zadań własnych samorządów terytorialnych.

²¹ Szczegółowy wykaz sprzętu przeciwpowodziowego będącego w dyspozycji gmin zagrożonych powodzią na terenie powiatu - zawiera Plan operacyjny ochrony przed powodzią powiatu pułtuskiego.

System Wczesnego Ostrzegania i Alarmowania Powiatu Pułtuskiego

W powiecie pułtuskim na terenie gminy Pułtusk, Obryte i Pokrzywnica powstał system wczesnego ostrzegania i alarmowania powiatu. System ten umożliwi przekazywanie sygnałów dźwiękowych oraz komunikatów głosowych dla ludności w razie wystąpienia różnych zagrożeń, a w szczególności powodzi. System składa się z 21 punktów alarmowych wyposażonych w syreny szczelinowe o mocy 900 Wat wraz z urządzeniami sterowania i kontroli. Znaczna część elementów systemu (syren) powstała na terenach przewidywanego zagrożenia powodziowego.

System ten powiększy się w 2022 r. o kolejne 7 syren na terenie powiatu pułtuskiego (po 1 w gminie Gzy, Obryte, Pokrzywnica, Świercze, Winnica, Zatory i 1 na budynku Starostwa Powiatowego w Pułtusk przy ul. Marii Skłodowskiej-Curie 11), które zostaną sfinansowane w całości w ramach projektu pn. „Mazowieckie Syreny+ rozbudowa i modernizacja systemu ostrzegania i alarmowania ludności”, którego beneficjentem jest Wojewoda Mazowiecki.

Mapy zagrożenia powodziowego (MZP) i mapy ryzyka powodziowego (MRP)

Ministerstwo Infrastruktury w grudniu 2020 r. przekazało nowe aktualne MZP i MRP Starostwu Powiatowemu w Pułtusk. W postaci bazy danych przestrzennych oraz wersji kartograficznych, obejmujące obszary szczególnego zagrożenia powodziowego narażone na zalanie wzdłuż rzeki Narew położonej w powiecie pułtuskim. Mapy te dostępne są na stronie internetowej Państwowego Gospodarstwa Wodnego Wody Polskie - Hydroportalu w wersji kartograficznej w postaci plików pdf oraz w wersji numerycznej - wektorowej, pod adresem: <https://isok.gov.pl/hydroportal.html> Mapy te mogą stanowić punkt wyjścia do prowadzenia dalszych analiz niezbędnych do realizacji działań różnych organów administracji, w tym zarządzania kryzysowego w przypadku wystąpienia powodzi.

V. WNIOSKI

Wynikające z analizy oraz oceny zagrożenia powodziowego powiatu pułtuskiego:

1. Obecna sytuacja hydrologiczna i aktualne stany wód na stacjach wodowskazowych na rzece Narew w Zambskach Kościelnych i na łacie wodowskazowej w Pułtusk nie przekraczają stanów ostrzegawczych i alarmowych oraz nie stwarzają zagrożenia powodziowego na terenie powiatu pułtuskiego.
2. Zagrożenie powodziowe²² jest zjawiskiem losowym, spowodowanym gwałtownym topnieniem śniegów i intensywnymi deszczami, zlodzeniem rzek, nawalnymi deszczami. W związku z tym nie ma możliwości ścisłego określenia jego czasu, miejsca i wielkości. Rozmiary i obszary występowania zagrożenia powodziowego są zmienne, natomiast skutki gospodarcze wiążą się ze stanem zabezpieczenia zagrożonych terenów, przede wszystkim w zakresie technicznych urządzeń przeciwpowodziowych. Najważniejszą informacją z punktu widzenia oceny strat powodziowych jest przepływ powodziowy (kulminacja, szczyt fali). Istotny jest również czas osiągnięcia kulminacji od początku wzrostu oraz czas trwania przepływów wyższych od uznanego za bezpieczny.
3. Powodzi w powiecie pułtuskim nie da się całkowicie zapobiec, ale można zminimalizować jej skutki. Kompleksowa modernizacja wałów przeciwpowodziowych oraz bagrowanie (pogłębienie) koryta rzeki Narew, szczególnie w miejscach zatorogennych na terenie powiatu

²² W odróżnieniu od powodzi wezbranie wody w ciekach, zbiornikach, rzekach jest to takie podniesienie poziomu wody, które nie powoduje zniszczeń i strat w terenach przyległych. Może być ono spowodowane zwiększonym zasilaniem np. przez opad, topnienie śniegu lub zahamowaniem odpływu w wyniku zatoru, wiatru przeciwnego do kierunku ruchu wody itp.

- pułtuskiego²³ w znacznym stopniu zapewni skuteczniejszą ochronę przeciwpowodziową dla mieszkańców powiatu w okresie występowania wysokich stanów wód i zjawisk lodowych.
4. Na skuteczności systemu ochrony przeciwpowodziowej powiatu wpływają jego najbliższe elementy. Tymi najbliższymi elementami, oprócz bagrowania koryta rzeki Narew, są m.in. niezmodyfikowane odcinki zapory bocznej w powiecie pułtuskim. Zasadne jest więc przyspieszenie przez Wody Polskie prac związanych z modernizacją wałów zapory bocznej Stopnia Wodnego Dęba położonej w powiecie pułtuskim, tj. zapory Łacha-Prut, zapory Prut brzeg prawy i zapory Prut brzeg lewy na odcinku niewyremontowanym.
 5. W „Projekcie aktualizacji planu zarządzania ryzykiem powodziowym dla obszaru dorzecza Wisły”, uwzględnione zostały planowane do zrealizowania działania związane z zapewnieniem ochrony przeciwpowodziowej w powiecie pułtuskim, w tym modernizacji niewyremontowanych wałów przeciwpowodziowych, które zostaną zainicjowane w latach 2022-2027 przez Wody Polskie pod warunkiem uzyskania przez nich dofinansowania.
 6. Państwowe Gospodarstwo Wodne Wody Polskie, które jest administratorem rzeki Narew oraz zapory bocznej jeziora Zegrzyńskiego, położonej w powiecie pułtuskim - zgodnie z art. 163 ustawy Prawo Wodne, powinno zapewnić (w zakresie swojej właściwości) ochronę ludności i mienia przed powodzią wywołaną przez wody publiczne, stanowiące własność Skarbu Państwa oraz ponieść koszty prowadzonych działań przeciwpowodziowych na administrowanym terenie.
 7. W dalszym ciągu istnieje potrzeba wyposażenia powiatowego i gminnych magazynów przeciwpowodziowego w sprzęt umożliwiający prowadzenie akcji ratowniczej, m.in. worki do uszczelniania przecieków, geowłókninę, osuszacze do pomieszczeń, pompy o dużej wydajności oraz inny sprzęt kwatermistrzowski niezbędny dla ewakuowanej ludności. Zapewnienie odpowiedniego wyposażenia gminnych magazynów przeciwpowodziowych oraz potrzeb ewakuowanej ludności, stosownie do skali zagrożenia, należy do właściwych organów zarządzania kryzysowego gmin, które kierują akcją przeciwpowodziową oraz procesem ewakuacji i zakwaterowania ludności na administrowanym terenie.
 8. Z analizy zagrożenia wiadomo, że wiele strategicznych instytucji publicznych w mieście Pułtusk znajduje się na terenie przewidywanego, pośredniego zatopienia powodziowego. Stąd też zapewnienie skutecznej ochrony przeciwpowodziowej powinno być traktowane priorytetowo przez służby oraz organy stanowiące i wykonawcze powiatu oraz gmin.
 9. W zakresie przeciwdziałania podtopieniom gruntów, należy zaangażować wszystkie zainteresowane podmioty, w tym właścicieli gruntów, którzy są prawnie zobowiązani do partycypowania w kosztach utrzymania szczegółowych urządzeniach melioracyjnych, zgodnie z obowiązującym prawem. Obecnie trudności w rozwiązaniu problemu podtapiania gruntów stwarza brak operatorów wodno-prawnych oraz spółek wodnych, które na zasadach dobrowolności zrzeszają podmioty i umożliwiają właściwą realizację zadań w tym zakresie.
 10. Istotny problem z punktu widzenia ograniczania strat powodziowych jest wydawanie warunków zabudowy przez organy gmin na terenach bezpośredniego i pośredniego przewidywanego rejonu zagrożenia powodziowego dla budynków o nisko posadowionych posadzkach, w przypadku przerwania obwałowania sytuacja ta może spowodować zagrożenia bezpieczeństwa dla ludności. Szczególne zagrożenie występuje w rejonie wyspy Rybitew oraz na ul. Pod Wróblem w mieście Pułtusk oraz wsi Pawłówek, gdzie niektóre budynki posadowione są w bezpośrednim sąsiedztwie koryta rzeki Narew.

²³ Na terenie powiatu pułtuskiego po przeprowadzeniu wizji terenowej wytypowane zostały 2 miejsca zatorogenne zlokalizowane w km 56 (m. Łubienica) oraz 62 (m. Pułtusk) rzeki Narew – pismo Dyrektora Departamentu Ochrony Przed Powodzią i Suszą Krajowego Zarządu Gospodarki Wodnej w Warszawie Wody Polskie znak KPI.543.68.49.2018.1.sp z dnia 14.09.2018 r. Na odcinku rzeki Narew od km 61+000 do km 84+000 tj. od ujścia kanału A do ujścia rzeki Orzyc przy stanach wody niższych od średniej rocznej występują utrudnienia w żegludze, spowodowane małymi głębokościami na szlaku żeglownym. Wyłączenia te są miejscami zatorogennymi w okresie zamarzania rzeki Narew – pismo Kierownika Nadzoru Wodnego w Pułtuskach znak WA.2.5.0311.2.2021.SW z dnia 28.06.2021 r.

11. Na udostępnionych na stronie internetowej Hydroportalu (<https://isok.gov.pl/hydroportal.html>) mapach zagrożenia powodziowego i mapach ryzyka powodziowego, każdy obywatel może sprawdzić, czy zamieszkuje obszar zagrożony powodzią, a jeśli tak, to jak bardzo jest zagrożony. Udostępnienie na ww. mapach informacji o obszarach zagrożonych powodzią i poziomie tego zagrożenia, jak również wskazanie jakie ryzyko wiąże się z wystąpieniem powodzi na danym obszarze, z pewnością przyczyni się do podejmowania przez mieszkańców, jak również władze lokalne, świadomych i racjonalnych decyzji odnośnie lokalizacji inwestycji. Obszary szczególnego zagrożenia powodzią przedstawione na ww. mapach należy uwzględnić w dokumentach planistycznych zagospodarowania przestrzennego, w celu zapewnienia ochrony przed powodzią i ograniczania potencjalnych negatywnych skutków powodzi.

VI. ZAŁĄCZNIKI

1. Mapa przedstawiająca zagrożenie powodziowe na terenie powiatu pułtuskiego²⁴.
2. Mapa przedstawiająca zmodernizowane wały oraz wymagające modernizacji na terenie powiatu pułtuskiego.
3. Planowane do zrealizowania działania związane z zapewnieniem ochrony przeciwpowodziowej w powiecie pułuskim, uwzględnione w „Projekcie aktualizacji planu zarządzania ryzykiem powodziowym dla obszaru dorzecza Wisły” na lata 2022-2027.

Dyrektor
Wydziału Zarządzania Kryzysowego

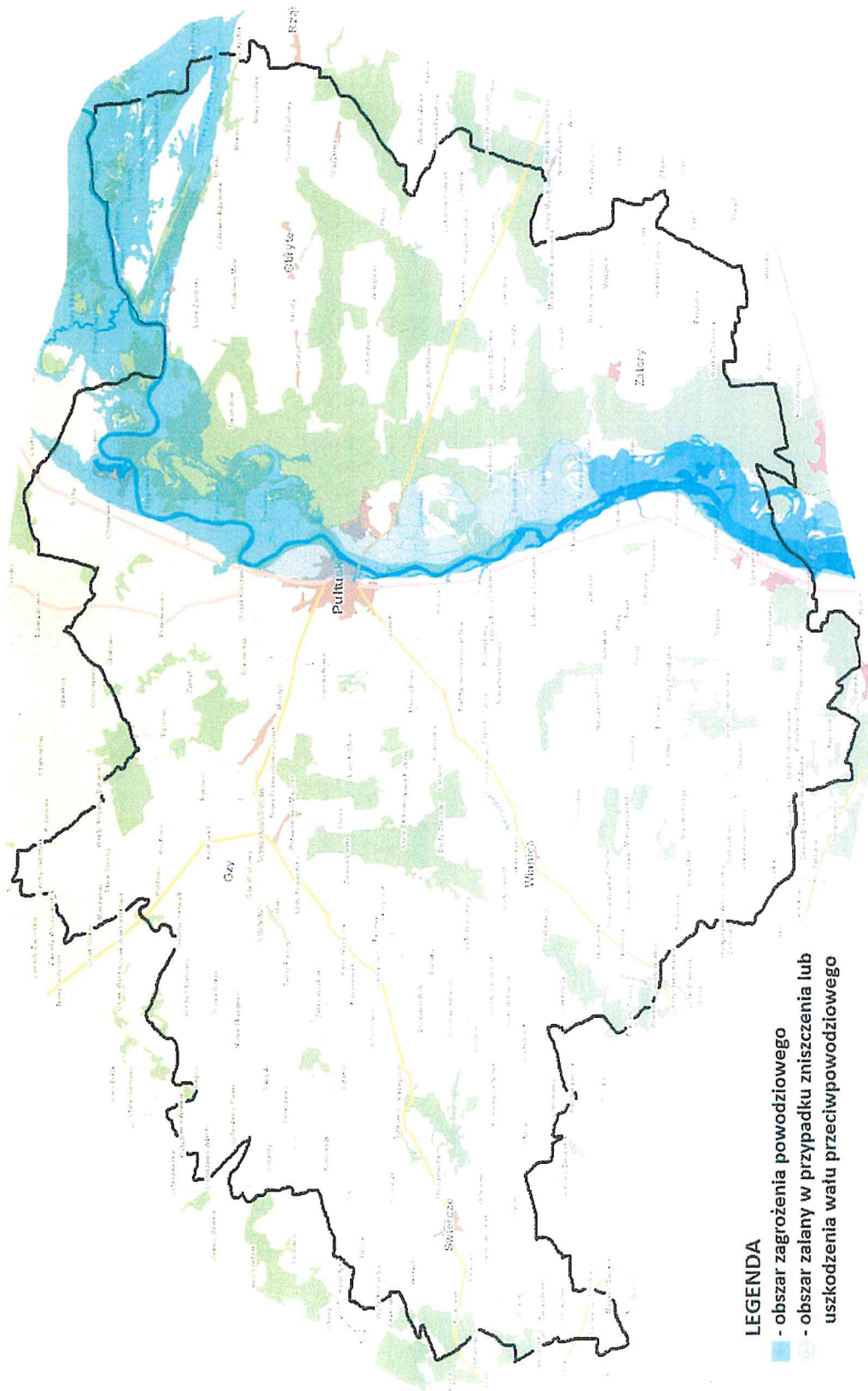
dr Robert Dynak

Sprawę prowadzi: Mariusz Koczara - Inspektor Wydziału Zarządzania Kryzysowego Starostwa Powiatowego w Pułtusk

²⁴ Źródło: Komenda Powiatowa Państwowej Straży Pożarnej w Pułtusk.

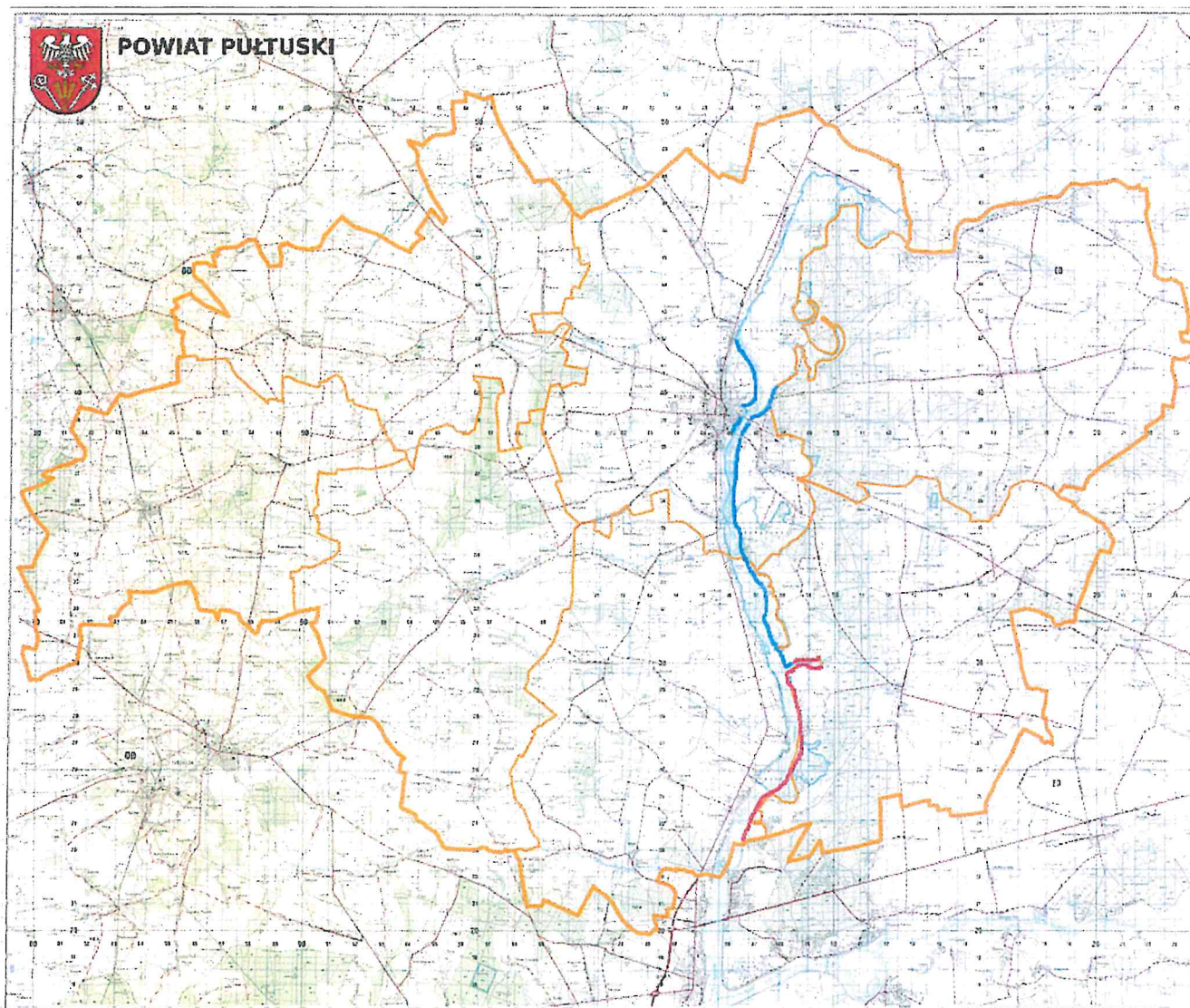
ZAŁĄCZNIK NR 1

MAPA PRZEDSTAWIAJĄCA ZAGROŻENIE POWODZIOWE NA TERENIE POWIATU PUŁTUSKIEGO





ZAŁĄCZNIK NR 2

MAPA PRZEDSTAWIAJĄCA ZMODERNIZOWANE WAŁY ORAZ WYMAGAJĄCE MODERNIZACJI NA TERENIE POWIATU PUŁTUSKIEGO



Łączna długość obwałowania na terenie powiatu pułtuskiego wynosi ok. 29 km,
w tym wały nie wyremontowane stanowią ok. 11,43 km.

Legenda:

-  wały zmodernizowane
-  wały wymagające modernizacji

ZAŁĄCZNIK NR 3

PLANOWANE DO ZREALIZOWANIA DZIAŁANIA ZWIĄZANE Z ZAPEWNIENIEM OCHRONY PRZECIWPOWODZIOWEJ W POWIECIE PUŁTUSKIM, UJĘTE W „PROJEKCIE AKTUALIZACJI PLANU ZARZĄDZANIA RYZYKIEM POWODZIOWYM DLA OBSZARU DORZECZA WISŁY” NA LATA 2022-2027

Lp.	Nazwa działania	Podmiot odpowiedzialny za realizację zadania	Priorytet realizacji działania ²⁵	Termin rozpoczęcia działania	Termin zakończenia działania	Wartość realizacji działania [zł]
1.	Przebudowa zapory bocznej Łacha-Prut.	Wody Polskie/Zarząd Zlewni w Dębe	1	2022-01-01	2027-12-31	22 000 000.00
2.	Modernizacja obwałowań Łacha-Prut i Prut prawostronny, bagrowanie miejsc zatorogennych w km 56 i 62 rzeki Narew oraz sukcesywna modernizacja pompowni zlokalizowanych na terenie powiatu pułtuskiego.	Wody Polskie/ Zarząd Zlewni w Dębe	1	2022-01-01	2027-12-31	10 000 000.00
3.	Remont pompowni nr 1 i śluz wałowych nr 1, 2, i 3 w miejscowości Pułtusk, powiat pułtuski.	Wody Polskie/ Zarząd Zlewni w Dębe	1	2022-01-01	2022-12-29	4 800 000.00
4.	Przebudowa zapory bocznej Prut prawostronny na odcinku 0+000-0+270.	Wody Polskie/ Zarząd Zlewni w Dębe	1	2022-01-01	2027-12-31	1 300 000.00
5.	Ograniczenie nowej zabudowy na obszarach szczególnego zagrożenia powodzią w dokumentach i aktach prawnych dotyczących planowania przestrzennego.	Jednostki Samorządu Terytorialnego: Obryte, Pułtusk.	1	2022-01-01	2027-12-31	Nie dotyczy

²⁵ 1 - Niski priorytet. Typy działań o niskim priorytecie powinny zostać zainicjowane w najbliższych 6 latach pod warunkiem dostępności zasobów.