

**Uchwała Nr/2023
Rady Powiatu w Pułtusk
z dnia 2023 r.**

***w sprawie uchwalenia Programu Rozwoju Pieczy Zastępczej w Powiecie Pułtuskim na lata
2024 – 2026***

Na podstawie art. 12 pkt 11 ustawy z dnia 5 czerwca 1998r. o samorządzie powiatowym (Dz. U. z 2022r. poz. 1526, z późn. zm.), w związku z art. 180 pkt 1 ustawy z dnia 9 czerwca 2011r. o wspieraniu rodziny i systemie pieczy zastępczej (Dz. U. z 2023r. poz. 1426, ze zm.) – Rada Powiatu w Pułtusk uchwala, co następuje:

§ 1

Uchwala się „*Program Rozwoju Pieczy Zastępczej w Powiecie Pułtuskim na lata 2024 – 2026*” w brzmieniu stanowiącym załącznik do niniejszej uchwały.

§ 2

Wykonanie uchwały powierza się Zarządowi Powiatu w Pułtusk.

§ 3

Uchwała wchodzi w życie z dniem podjęcia.

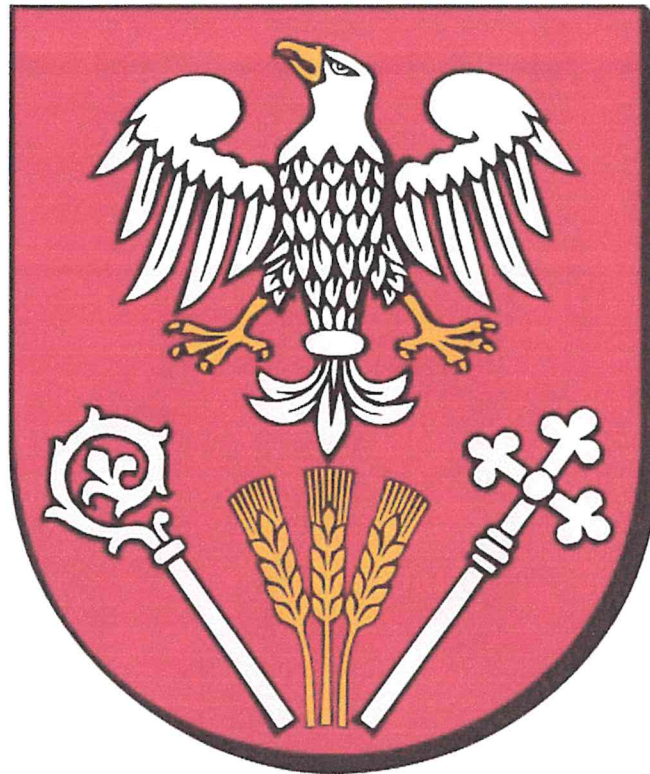
RADCA PRAWNY

Stanisław Paszkowski

DYREKTOR
Powiatowego Centrum Pomocy Rodzinie
w Pułtusk

mgr Alicja Patalan

Załącznik
do uchwały nr/2023
Rady Powiatu w Pułtusk
z dnia 2023r.



**PROGRAM ROZWOJU PIECZY ZASTĘPCZEJ
W POWIECIE PUŁTUSKIM
NA LATA 2024 – 2026**

Pułtusk, 2023

Wprowadzenie

Rodzina jest najważniejszą, podstawową grupą społeczną, na której opiera się całe społeczeństwo. Prawidłowo funkcjonująca rodzina spełnia swoje podstawowe funkcje: prokreacyjną, wychowawczą i gospodarczą. W idealnej sytuacji rodziny gwarantują przewidywalność, strukturę i bezpieczeństwo, podczas gdy ich członkowie dojrzewają i uczestniczą w życiu społecznym. Zdarza się jednak, że rodzina przeżywa trudności w wypełnianiu podstawowych funkcji opiekuńczo – wychowawczych, wówczas instytucje pomocowe są zobowiązane do udzielania jej stosownego wsparcia i podjęcia działań zabezpieczających dobro dziecka.

Ustawa z dnia 9 czerwca 2011 r. o wspieraniu rodziny i systemie pieczy zastępczej wskazuje, że nadrzędnym celem jest praca z rodzicami naturalnymi, umożliwiająca wyeliminowanie dysfunkcji, a w konsekwencji powrót dzieci do środowiska pierwotnego. W przypadku niemożności sprawowania opieki przez rodziców należy zapewnić ją, w szczególności w rodzinnych formach pieczy zastępczej, które przynoszą najmniej negatywnych skutków na płaszczyźnie psychologicznej dla wszystkich członków rodziny. Przebywającym w pieczy zastępczej dzieciom zapewnia się tym samym przygotowanie do godnego, samodzielnego i odpowiedzialnego życia, pokonywania trudności, nawiązywania i podtrzymywania bezpiecznych kontaktów z rodziną i rówieśnikami, w celu łagodzenia skutków doświadczenia straty i separacji, a także dla zdobywania umiejętności społecznych.

Dla dobra rodziny, która jest naturalnym środowiskiem rozwoju jej członków, zwłaszcza dzieci został sporządzony niniejszy Program Rozwoju Pieczy Zastępczej w Powiecie Pułuskim na lata 2024-2026, a jego podstawę prawną stanowi art. 180 pkt 1 cytowanej wyżej ustawy, zgodnie z którym do zadań własnych powiatu należy opracowanie i realizacja 3-letniego programu dotyczącego rozwoju pieczy zastępczej, zawierającego między innymi coroczny limit rodzin zastępczych zawodowych.

Program został opracowany przez Powiatowe Centrum Pomocy Rodzinie w Pułusku, które zostało wyznaczone przez starostę na organizatora rodzinnej pieczy zastępczej.

Celem głównym Programu Rozwoju Pieczy Zastępczej w Powiecie Pułuskim na lata 2024-2026 jest zapewnienie dzieciom pozbawionym należytej opieki rodzicielskiej miejsc pobytu w pieczy zastępczej oraz zabezpieczenie środków finansowych na ten cel.

Cele szczegółowe obejmują:

- promocję rodzicielstwa zastępczego i rozwój nowych form pieczy zastępczej,
- wsparcie istniejących form pieczy zastępczej na terenie powiatu pułuskiego, w tym monitorowanie jakości sprawowanej opieki,

- kontynuację i rozwój świadczonych usług w zakresie realizacji zadań pieczy zastępczej,
- organizowanie pomocy dla osób usamodzielnianych oraz przygotowanie wychowanków do prawidłowego funkcjonowania w dorosłym życiu,
- podniesienie jakości usług świadczonych w zakresie wsparcia rodzin zastępczych.

Program jest kontynuacją działań podjętych w Powiatowym Programie Rozwoju Pieczy Zastępczej w Powiecie Pułtuskim na lata 2021 – 2023 zmierzających do doskonalenia systemu opieki nad dziećmi przebywającymi w pieczy zastępczej na terenie powiatu pułtuskiego. Określa niezbędne działania w zakresie profilaktyki i specjalistycznego wsparcia oraz współdziałania instytucji pomocowych, które w perspektywie 3 - letniej mogą doprowadzić do podniesienia jakości usług świadczonych w zakresie pomocy dziecku i rodzinie. Program koreluje ze Strategią Rozwiązywania Problemów Społecznych w Powiecie Pułtuskim na lata 2023 – 2030.

Podstawa prawna programu

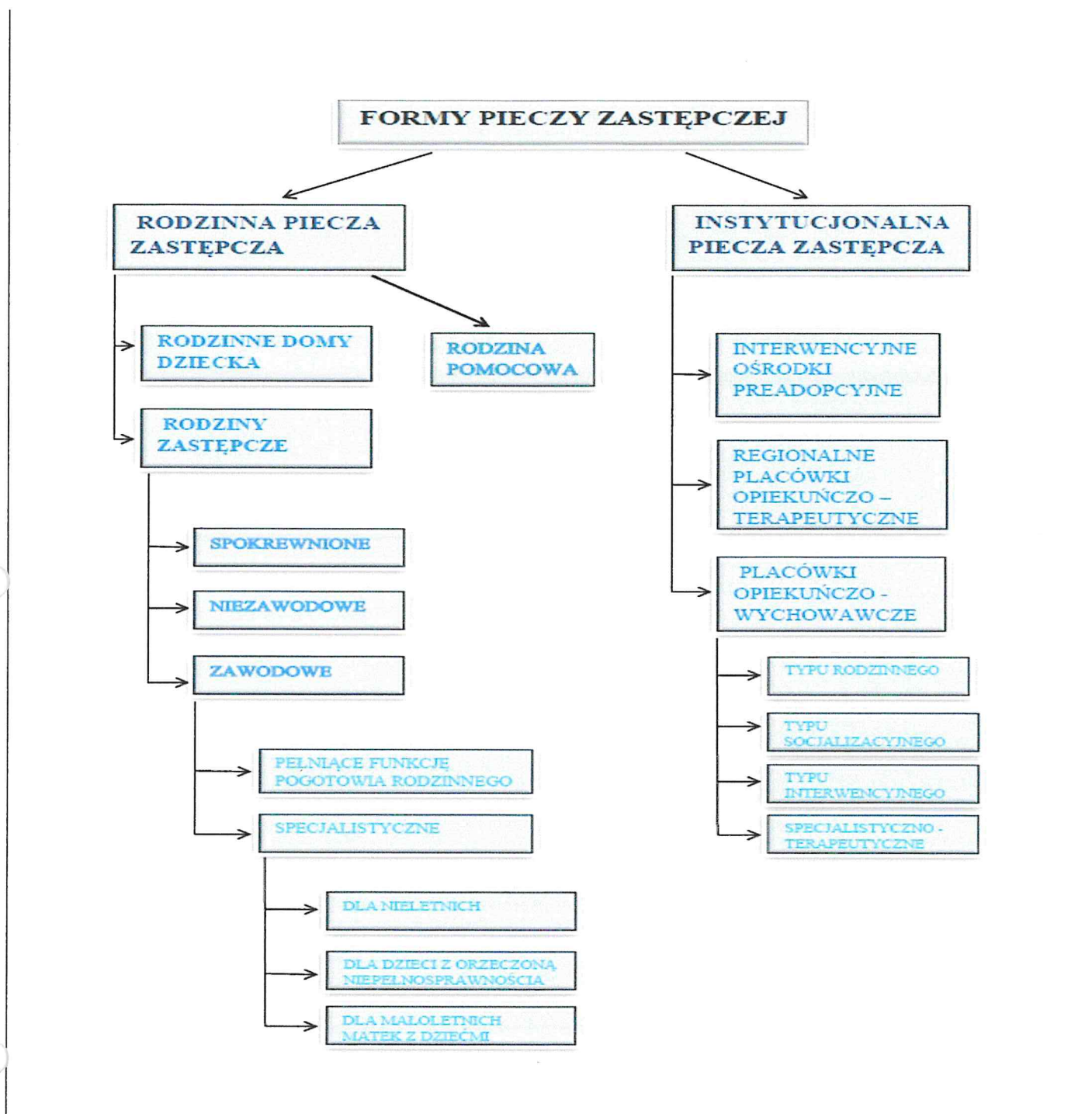
Realizacja zadań związanych z funkcjonowaniem pieczy zastępczej uregulowana jest przede wszystkim w następujących aktach prawnych:

- ✓ Konstytucja Rzeczypospolitej Polskiej z dnia 2 kwietnia 1997 r.
- ✓ Konwencja o prawach dziecka z dnia 20 listopada 1989 r.
- ✓ Ustawa z dnia 9 czerwca 2011r. o wspieraniu rodziny i systemie pieczy zastępczej
- ✓ Ustawa z dnia 25 lutego 1964r. Kodeks rodzinny i opiekuńczy
- ✓ Ustawa z dnia 12 marca 2004r. o pomocy społecznej
- ✓ Ustawa z dnia 29 lipca 2005 r. o przeciwdziałaniu przemocy domowej

Organizacja pieczy zastępczej

System pieczy zastępczej uwzględnia trzy poziomy oddziaływania: Gmina, Powiat, Samorząd Województwa. Od 2011 r., kiedy w życie weszła ustawa funkcjonuje następujący podział kompetencji w zakresie wspierania dziecka i rodziny oraz systemu pieczy zastępczej:

SAMORZĄD GMINNY	PRACA Z RODZINĄ
	POMOC W OPIECE I WYCHOWANIU DZIECKA
SAMORZĄD POWIATOWY	RODZINNA PIECZA ZASTĘPCZA
	INSTYTUCJONALNA PIECZA ZASTĘPCZA
	USAMODZIELNIENIA
SAMORZĄD WOJEWÓDZKI	ADOPCJE
	REGIONALNE PLACÓWKI OPIEKUŃCZO – TERAPEUTYCZNE
	INTERWENCYJNE OŚRODKI PREADOPCYJNE



W ramach organizacji pieczy zastępczej zalecane jest wprowadzenie opieki rodzinnej lub opieki do niej zbliżonej, tj. dotyczącej osób spokrewnionych, w dalszej kolejności ludzi obcych względem dziecka. Deinstytucjonalizacja opieki nad dziećmi obejmuje dążenie do adaptacji podopiecznych w środowiskach lokalnych, zarówno poprzez usługi prewencyjne na poziomie działania ośrodków pomocy społecznej, jak i usługi ratunkowe - pieczę zastępczą. Istnieje potrzeba systemowego rozumienia opieki i złożonego charakteru pomocy rodzinom od profilaktyki, przez opiekę zastępczą, po zakładany powrót dziecka do rodziny naturalnej.

Wszelkie działania podejmowane względem dziecka, w myśl ustawy, mają kierować się zasadą pomocniczości, jego podmiotowością, dążeniem do utrzymania osobistych kontaktów z rodzicami, kształcenia, rozwoju uzdolnień i zainteresowań, umożliwienia zabawy oraz wypoczynku, a także prawem do ochrony przed poniżającym traktowaniem i karaniem.

Rola organizatora rodzinnej pieczy zastępczej

Na podstawie art. 76 ust. 1 ustawy z dnia 9 czerwca 2011r. o wspieraniu rodziny i systemie pieczy zastępczej organizatorem rodzinnej pieczy zastępczej jest wyznaczona przez starostę jednostka organizacyjna powiatu lub podmiot, któremu powiat zlecił realizację tego zadania.

W Powiecie Pułuskim, zarządzeniem nr 73/2011 z dnia 24 października 2011r. Starosta wyznaczył na organizatora rodzinnej pieczy zastępczej Powiatowe Centrum Pomocy Rodzinie w Pułusku.

Organizator rodzinnej pieczy zastępczej pełni funkcję wspierającą względem rodzin zastępczych, dokonując zarówno oceny sytuacji dziecka umieszczonego w pieczy zastępczej, jak i rodzica oraz wskazuje koordynatora rodzinnej pieczy zastępczej. Dąży do tego, aby osoby, które decydują się pełnić funkcję rodziny zastępczej posiadały predyspozycje i motywację do tego, by brać pełną odpowiedzialność za podopiecznych i stale zaspokajać ich potrzeby, wspomagać ich rozwój fizyczny, społeczny oraz emocjonalny. Organizuje szkolenia mające na celu podnoszenie kwalifikacji kandydatów do pełnienia funkcji rodziny zastępczej oraz zapewnia wsparcie dla istniejących rodzin, w szczególności poprzez tworzenie grup wsparcia, a także dostęp do specjalistycznego poradnictwa. Wspiera również osoby opuszczające pieczę zastępczą w procesie ich usamodzielniania.

Organizator rodzinnej pieczy zastępczej w Powiecie Pułuskim zarządzeniem nr 9/2017 z dnia 1 marca 2017r. powołał Zespół ds. Pieczy Zastępczej, który odpowiada za realizację jego ustawowych zadań. Posiedzenia Zespołu odbywają się w zależności od bieżących potrzeb lub w terminach wynikających z przepisów ustawy o wspieraniu rodziny i systemie pieczy zastępczej.

Wprowadzone ustawą o wspieraniu rodziny i systemie pieczy zastępczej formy pomocy takie jak zespół ds. pieczy zastępczej, koordynator rodzinnej pieczy zastępczej, rodziny pomocowe, osoby do pomocy przy sprawowaniu opieki nad dziećmi i przy pracach

gospodarskich mają zdecydowanie pozytywny wpływ na jakość zadań realizowanych na rzecz dziecka i rodziny.

Diagnoza systemu pieczy zastępczej na terenie powiatu pułtuskiego

Niniejszy Program został przygotowany przede wszystkim w oparciu o diagnozę pieczy zastępczej funkcjonującej na terenie powiatu pułtuskiego w latach 2021- 2023 oraz aktualnych potrzeb wynikających z konieczności umieszczania dzieci poza rodzinami biologicznymi. Przy opracowaniu niniejszego dokumentu wykorzystano m.in.: sprawozdania rzeczowo - finansowe z wykonywania przez powiat zadań z zakresu wspierania rodziny i systemu pieczy zastępczej, sprawozdania i informacje własne Powiatowego Centrum Pomocy Rodzinie w Pułtusku oraz ośrodków pomocy społecznej z terenu powiatu pułtuskiego.

Na podstawie informacji uzyskanych z ośrodków pomocy społecznej dokonano następującej analizy kondycji sytuacji rodzin naturalnych z gmin z terenu powiatu pułtuskiego. Poniżej prezentujemy otrzymane informacje.

Środowisko rodzinne jest fundamentalnym obszarem funkcjonowania, wzrostu, rozwoju i wychowania dziecka. Jego wartość jest bezcenna, dlatego tak trudno ją zastąpić. W systemie rodzinnym przekazywane, realizowane i utrwalane są wartości niezbędne do rozwoju więzi emocjonalnych i poczucia własnej wartości, kultywowania tradycji, nauki postaw wobec ludzi i rzeczy, sposobu komunikacji czy wypełniania podstawowych ról społecznych. Różne środowiska w późniejszym okresie życia człowieka tylko uzupełniają, wzmacniają, a także wzbogacają te fundamentalne wartości, które młody człowiek wyniósł z domu rodzinnego. Dotychczasowe próby stworzenia instytucji, placówki czy też organizacji mającej na celu zastąpienie roli dobrze funkcjonującej rodziny nie powiodły się, dlatego polityka państwa powinna być skierowana głównie na pomoc niesioną podstawowej komórce społecznej jaką jest rodzina.

Nie zawsze jednak rodzina wypełnia swoje zadania prawidłowo. W sytuacji, gdy jej dobro jest zagrożone dysfunkcjami, szczególnie w opiece nad dziećmi konieczna jest ingerencja instytucji, których statutowym zadaniem jest ochrona małoletnich i rodzin w kryzysie.

Zgodnie z ustawą o wspieraniu rodziny i systemie pieczy zastępczej pomoc rodzinie naturalnej pozostaje w gestii gminy, zaś organizację pieczy zastępczej powierzono powiatowi.

W powyższym zakresie ośrodki pomocy społecznej w ramach realizacji 3-letnich gminnych programów wspierania rodziny podejmują działania mające na celu wsparcie rodzin naturalnych przeżywających trudności w wypełnianiu funkcji opiekuńczo – wychowawczych. Dotyczą one m.in. takich obszarów jak:

- analiza sytuacji rodziny oraz środowiska rodzinnego;
- praca socjalna polegająca na wzmocnieniu roli i funkcji rodziny;
- rozwój umiejętności opiekuńczo – wychowawczych rodzin;
- poprawa funkcjonowania dziecka poprzez zabezpieczenie podstawowych potrzeb socjalno – bytowych, zdrowotnych i edukacyjnych, wzmocnieniu jego poczucia bezpieczeństwa;
- rozwój systemu poradnictwa specjalistycznego;
- przeciwdziałanie dysfunkcji w funkcjonowaniu rodzin poprzez zapewnienie wsparcia asystenta rodziny i rodzin wspierających;
- promowanie wartości rodziny poprzez organizowanie spotkań edukacyjnych w zakresie umiejętności opiekuńczo - wychowawczych, kampanii medialnych;
- realizację programów profilaktycznych.

Poniżej przedstawiono rezultaty działań w zakresie wspierania rodziny i pieczy zastępczej w latach 2021 – 2023 w poszczególnych gminach powiatu pułtuskiego.

Tabela nr 1.

ROK 2021	Gzy	Obryte	Pokrzywnica	Pułtusk	Świercze	Winnica	Zatory
Liczba asystentów rodziny	1	1	1	1	1	1	1
Liczba rodzin, których dzieci umieszczono w pieczy zastępczej	1	2	2	1	7	1	3
Liczba rodzin, których dzieci umieszczono w pieczy zastępczej na terenie powiatu pułtuskiego	1	0	2	1	2	1	3
Liczba dzieci umieszczonych w pieczy zastępczej	2	2	2	2	2	2	3
Liczba rodzin, których dzieci powróciły z pieczy zastępczej	0	0	0	2	0	1	0

Tabela nr 2.

ROK 2022	Gzy	Obryte	Pokrzywnica	Pułtusk	Świercze	Winnica	Zatory
Liczba asystentów rodziny	1	1	1	1	1	1	1
Liczba rodzin, których dzieci umieszczono w pieczy zastępczej	1	2	2	2	1	1	2
Liczba rodzin, których dzieci umieszczono w pieczy zastępczej na terenie powiatu pułtuskiego	1	0	2	2	1	1	1
Liczba dzieci umieszczonych w pieczy zastępczej	2	2	2	4	2	3	2
Liczba rodzin, których dzieci powróciły z pieczy zastępczej	0	0	0	1	1	0	0

Tabela nr 3. (Dane z roku 2023 dotyczą okresu od 1stycznia do 30 czerwca)

ROK 2023	Gzy	Obryte	Pokrzywnica	Pułtusk	Świercze	Winnica	Zatory
Liczba asystentów rodziny	1	1	1	2	1	1	1
Liczba rodzin, których dzieci umieszczono w pieczy zastępczej	1	2	2	7	3	1	2
Liczba rodzin, których dzieci umieszczono w pieczy zastępczej na terenie powiatu pułtuskiego	1	0	2	6	3	1	1
Liczba dzieci umieszczonych w pieczy zastępczej	2	2	2	15	6	0	2
Liczba rodzin, których dzieci powróciły z pieczy zastępczej	0	0	0	2	0	1	0

Powyższe dane z gmin z terenu powiatu pułtuskiego wskazują na tendencję wzrostową liczby rodzin w stosunku do lat poprzednich, które przeżywają trudności w wypełnianiu podstawowych funkcji opiekuńczo - wychowawczych oraz dzieci umieszczonych w pieczy zastępczej.

Tabela nr 4. Dane dotyczące działań w zakresie wspierania rodziny i pieczy zastępczej w poszczególnych gminach, stan na dzień 30 czerwca 2023r.

	Gzy	Obryte	Pokrzywnica	Pułtusk	Świercze	Winnica	Zatory
Liczba rodzin objętych pracą socjalną	8	8	5	46	7	7	7
Liczba rodzin współpracujących z asystentem rodziny	8	8	5	26	7	7	6
Liczba rodzin współpracujących z asystentem rodziny, których dzieci przebywają w pieczy zastępczej	0	1	0	4	1	2	0
Liczba rodzin współpracujących z pracownikiem socjalnym, których dzieci przebywają w pieczy zastępczej	0	1	0	15	1	4	0
Liczba dzieci zagrożonych umieszczeniem w pieczy zastępczej	0	2	4	11	11	3	4

Kolejna analiza dotycząca bieżącej kondycji rodzin naturalnych pod względem wypełniania zadań rodzicielskich i dysfunkcji w tym zakresie wskazuje na znaczący wzrost zapotrzebowania na nowe miejsca w rodzinach zastępczych. Wg danych ośrodków pomocy społecznej na koniec czerwca 2023r., w stosunku do rodziców 35 małoletnich określono realne zagrożenie ograniczenia władzy rodzicielskiej poprzez umieszczenie dzieci w pieczy zastępczej.

Ważną kwestią realizowaną na podstawie Ustawy przez samorząd gminny i powiatowy na rzecz wsparcia rodzin naturalnych, realizowanych w trakcie współpracy interdyscyplinarnej na rzecz powrotu dzieci pod piekę ich rodziców, jest ogół działań i pomocy pozafinansowej z jakiej mogą skorzystać po umieszczeniu dzieci w pieczy zastępczej:

- praca socjalna, wsparcie asystenta rodziny;
- poradnictwo specjalistyczne: prawne i psychologiczne;
- terapia uzależnień;
- udział w zajęciach edukacyjnych dla rodziców w celu wzmocnienia kompetencji opiekuńczo – wychowawczych;
- współpraca w zakresie realizacji planu pomocy rodzinie i planu pomocy dziecku.

Analiza problemów wskazuje na konieczność intensyfikacji działań, szczególnie w zakresie motywacyjnym do podejmowania inicjatywy do pracy na rzecz poprawy własnej sytuacji życiowej, zmiany nawyków powodujących dysfunkcyjność systemu rodzinnego.

W celu realizacji działań opartych na idei ogólnokrajowego trendu deinstytucjonalizacji zadań pomocy społecznej niezbędne jest określenie skali zapotrzebowania w zakresie zabezpieczania odpowiedniej liczby miejsc w rodzinnej pieczy zastępczej. Jest to zgodne z polityką Powiatu Pułtuskiego realizowaną z powodzeniem od wielu lat. Świadomość potrzeb w tym zakresie pozwoli na wdrożenie i zaangażowanie różnych środowisk społecznych mogących wesprzeć skuteczne działania.

Poniżej przedstawiamy prognozę przewidywanych potrzeb powiatu pułtuskiego dotyczącą ewentualnych umieszczeń w pieczy zastępczej.

Tabela nr 5. Przewidywana liczba rodzin naturalnych z poszczególnych gmin powiatu pułtuskiego przeżywających trudności w wypełnianiu funkcji opiekuńczo - wychowawczych zagrożonych umieszczeniem dzieci w pieczy zastępczej w latach 2024 – 2026

L.p.	Miasto/Gmina	2024	2025	2026
1	Miasto i Gmina Pułtusk	4	4	4
2	Gmina Gzy	0	0	0
3	Gmina Obryte	1	0	0
4	Gmina Pokrzywnica	2	2	2
5	Gmina Świercze	2	2	2
6	Gmina Winnica	2	3	3
7	Gmina Zatory	2	1	2
RAZEM		13	12	13

Tabela nr 6. Liczba dzieci z poszczególnych gmin powiatu pułtuskiego, które mogą zostać umieszczone w pieczy zastępczej w latach 2024 – 2026, w tym dzieci do 10 roku życia.

L.p.	Miasto/Gmina	2024		2025		2026	
		Liczba dzieci	w tym dzieci do 10 roku życia	Liczba dzieci	w tym dzieci do 10 roku życia	Liczba dzieci	w tym dzieci do 10 roku życia
1	Miasto i Gmina Pułtusk	11	4	11	4	11	4
2	Gmina Gzy	0	0	0	0	0	0
3	Gmina Obryte	2	2	0	0	0	0
4	Gmina Pokrzywnica	4	4	4	3	4	3
5	Gmina Świercze	5	1	5	1	5	1
6	Gmina Winnica	5	3	6	4	6	4
7	Gmina Zatory	4	4	2	2	2	2
	RAZEM	31	18	28	14	28	14

Na podstawie powyższych prognoz ośrodków pomocy społecznej funkcjonujących na terenie powiatu pułtuskiego, dotyczących zapotrzebowania na nowe miejsca w pieczy zastępczej na lata 2024 – 2026, w kontekście bieżącej sytuacji rodzin dysfunkcyjnych, liczba dzieci zagrożonych umieszczeniem w pieczy zastępczej utrzymuje się na wysokim poziomie około 30 małoletnich w każdym roku.

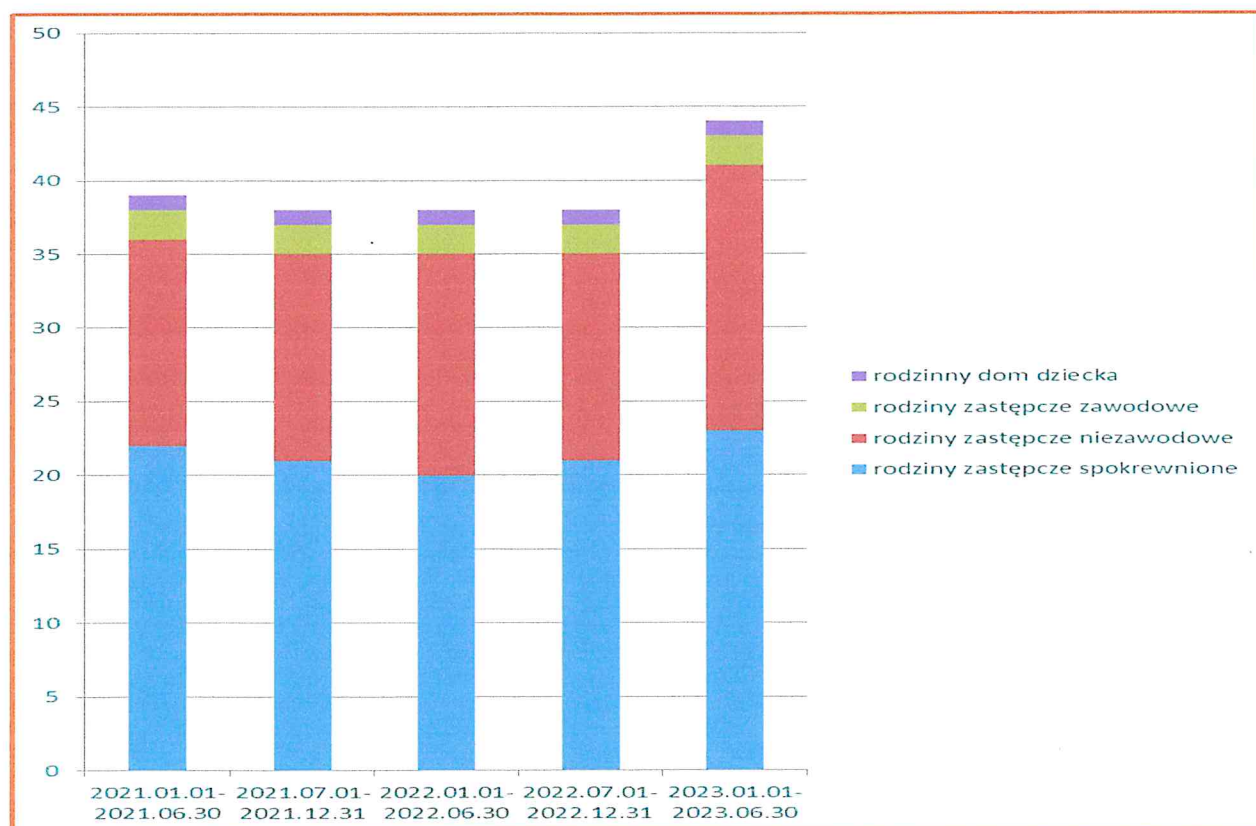
Dane dotyczące realizacji Powiatowego Programu Rozwoju Pieczy Zastępczej w Powiecie Pułtuskim w latach 2021-2023

Poniżej prezentujemy podsumowanie Powiatowego Programu Rozwoju Pieczy Zastępczej w Powiecie Pułtuskim w latach 2021-2023 w zakresie danych dotyczących kluczowych informacji obejmujących dane statystyczne form pieczy zastępczej oraz świadczeń Powiatu Pułtuskiego związanych z pokryciem kosztów utrzymania rodzin zawodowych, dzieci i osób pełnoletnich przebywających w pieczy zastępczej oraz usamodzielnianych wychowanków pieczy. Informacje zostały przygotowane na podstawie sprawozdań rzeczowo – finansowych z wykonywania przez Powiat Pułtuski zadań na podstawie ustawy z dnia 9 czerwca 2011r. o wspieraniu rodziny i systemie pieczy zastępczej przekazywanych za pomocą Centralnej Aplikacji Statystycznej do Wydziału Polityki Społecznej. Dane z 2023r. obejmują pierwsze półrocze.

Tabela nr 7. Zestawienie liczby rodzin zastępczych na koniec okresów sprawozdawczych w latach 2021 - 2023.

Okresy sprawozdawcze	Liczba rodzin zastępczych spokrewnionych	Liczba rodzin zastępczych niezawodowych	Liczba rodzin zastępczych zawodowych	Rodzinny dom dziecka
2021.01.01- 2021.06.30	22	14	2	1
2021.07.01- 2021.12.31	21	14	2	1
2022.01.01- 2022.06.30	20	15	2	1
2022.07.01- 2022.12.31	21	14	2	1
2023.01.01- 2023.06.30	23	18	2	1

Wykres nr.1 Liczba form rodzinnej pieczy zastępczej w wersji graficznej.

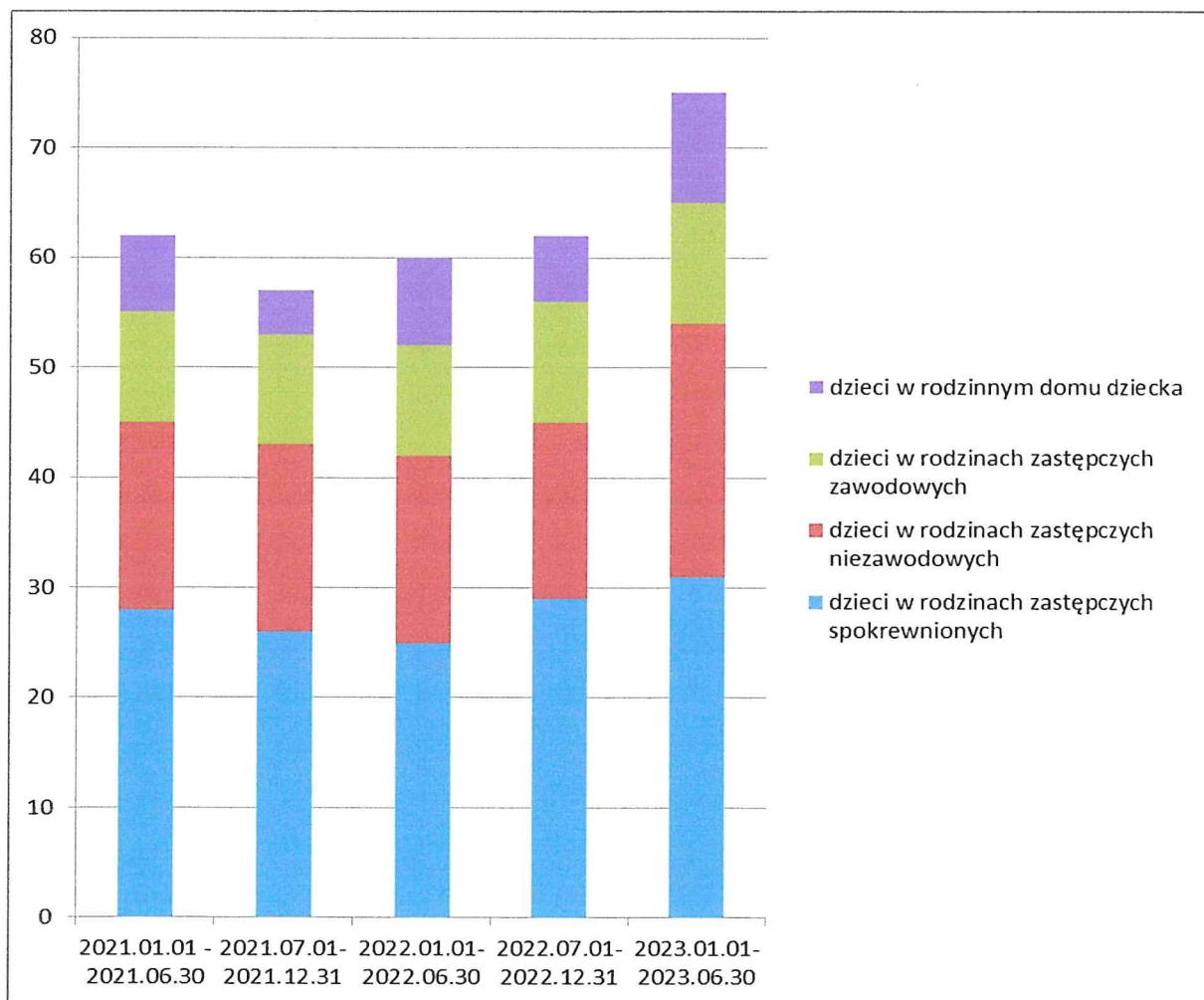


Powyższe dane wskazują na nieznaczny wzrost liczby rodzin spokrewnionych i niezawodowych w powiecie pułuskim w latach 2021 – 2023.

Tabela nr 8. Zestawienie liczby dzieci w rodzinach zastępczych na koniec okresów sprawozdawczych w latach 2021 - 2023.

Okresy Sprawozdawcze	Liczba dzieci w rodzinach zastępczych spokrewnionych	Liczba dzieci w rodzinach zastępczych niezawodowych	Liczba dzieci w rodzinach zastępczych zawodowych	Liczba dzieci w rodzinnym domu dziecka
2021.01.01 -2021.06.30	28	17	10	7
2021.07.01- 2021.12.31	26	17	10	4
2022.01.01- 2022.06.30	25	17	10	8
2022.07.01- 2022.12.31	29	16	11	6
2023.01.01- 2023.06.30	31	23	11	10

Wykres nr.2 Liczba dzieci w różnych formach rodzinnej pieczy zastępczej w wersji graficznej.

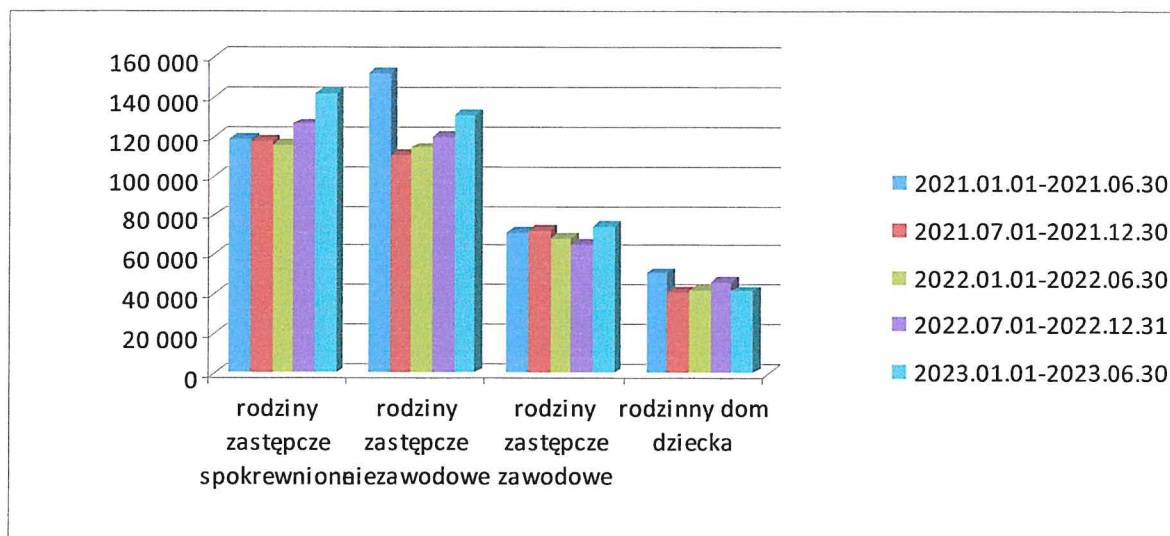


Dane dotyczące liczby dzieci i osób pełnoletnich przebywających w rodzinach zastępczych wykazują tendencję wzrostową we wszystkich formach pieczy zastępczej, pomimo nieznacznego wzrostu liczby rodzin spokrewnionych i niezawodowych w powiecie pułuskim w latach 2021 – 2023.

Tabela nr 9. Zestawienie świadczeń dla rodzin zastępczych lub osób prowadzących rodzinny dom dziecka na pokrycie kosztów utrzymania umieszczonych dzieci na koniec okresów sprawozdawczych w latach 2021 - 2023.

Typy rodzin zastępczych	Okresy sprawozdawcze				
	2021.01.01-2021.06.30	2021.07.01-2021.12.30	2022.01.01-2022.06.30	2022.07.01-2022.12.31	2023.01.01-2023.06.30
rodziny zastępcze spokrewnione	118 725 zł	118 276 zł	115 824 zł	126 634 zł	141 899 zł
rodziny zastępcze niezawodowe	152 472 zł	110 583 zł	114 523 zł	120 089 zł	131 060 zł
rodziny zastępcze zawodowe	71 236 zł	72 558 zł	68 440 zł	64 973 zł	74 345 zł
rodzinny dom dziecka	50 751 zł	41 086 zł	42 160 zł	45 949 zł	41 459 zł

Wykres nr 3. Świadczenia Powiatu Pułuskiego w zł dotyczą wydatków poniesionych na pokrycie kosztów utrzymania dzieci i osób pełnoletnich przebywających w rodzinach zastępczych w rozbiciu na poszczególne formy pieczy zastępczej, zrealizowane w okresie od 01.01.2021r. do 30.06.2023r.

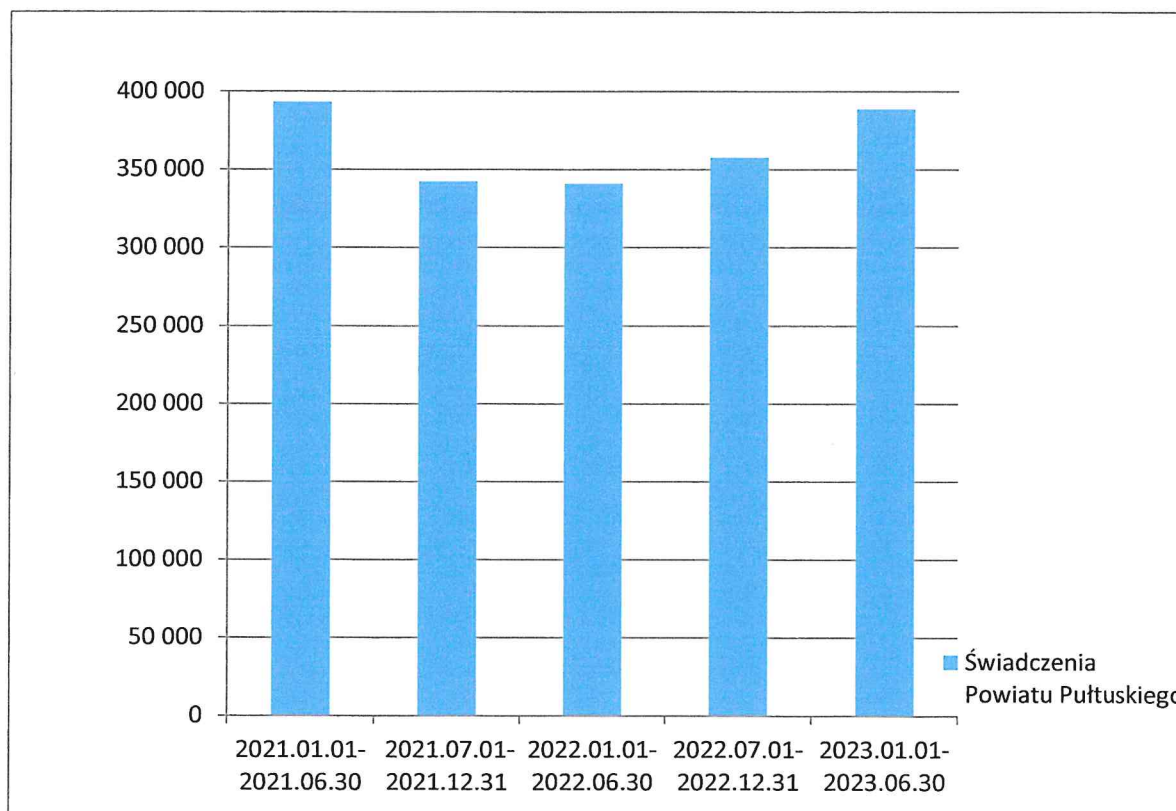


Poniżej prezentujemy zbiorcze dane w formie tabelarycznej i graficznej dotyczące świadczeń związanych z pokryciem kosztów utrzymania dzieci w pieczy zastępczej jakie poniósł Powiat Pułtuski, we wskazanych wcześniej okresach.

Tabela nr 10. Zestawienie kwot świadczeń jakie poniósł Powiat Pułtuski na pokrycie kosztów utrzymania dzieci we wszystkich rodzinach zastępczych na koniec okresów sprawozdawczych w latach 2021 - 2023.

Kwoty świadczeń wydatkowanych na utrzymanie rodzin zastępczych	Okresy sprawozdawcze				
	2021.01.01- 2021.06.30	2021.07.01- 2021.06.30	2022.01.01- 2022.06.30	2022.07.01- 2022.12.31	2023.01.01- 2023.06.30
Suma świadczeń	393 139 zł	342 503 zł	340 947 zł	357 645 zł	388 763 zł

Wykres nr 4. Zestawienie kwot świadczeń jakie poniósł Powiat Pułtuski na pokrycie kosztów utrzymania dzieci we wszystkich rodzinach zastępczych na koniec okresów sprawozdawczych w latach 2021 – 2023.

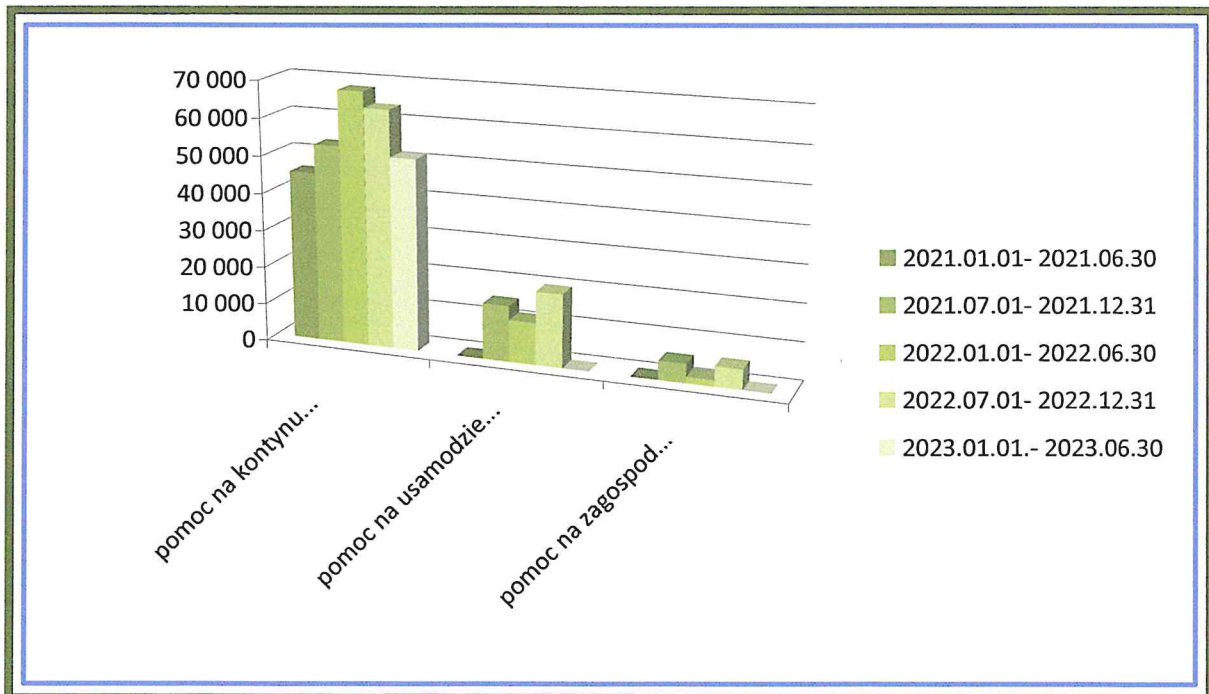


Kolejne dane w związku z realizacją Powiatowego Programu Rozwoju Pieczy Zastępczej w Powiecie Pułtuskim w latach 2021-2023 dotyczą pomocy finansowej dla osób realizujących zatwierdzony Indywidualny Program Usamodzielnienia dla pełnoletnich wychowanków pieczy zastępczej.

Tabela nr 11. Pomoc finansowa dla osób usamodzielnianych.

Formy pomocy dla osób usamodzielnianych	Okresy sprawozdawcze				
	2021.01.01-2021.06.30	2021.07.01-2021.12.31	2022.01.01-2022.06.30	2022.07.01-2022.12.31	2023.01.01-2023.06.30
pomoc na kontynuowanie nauki	45 270 zł	52 959 zł	67 795 zł	63 586 zł	51 184 zł
pomoc na usamodzielnienie	0 zł	14 916 zł	11 188 zł	19 599 zł	0 zł
pomoc na zagospodarowanie	0 zł	5 085 zł	1 695 zł	5 346 zł	0 zł

Wykres nr 5. Pomoc finansowa dla osób usamodzielnianych w formie graficznej.



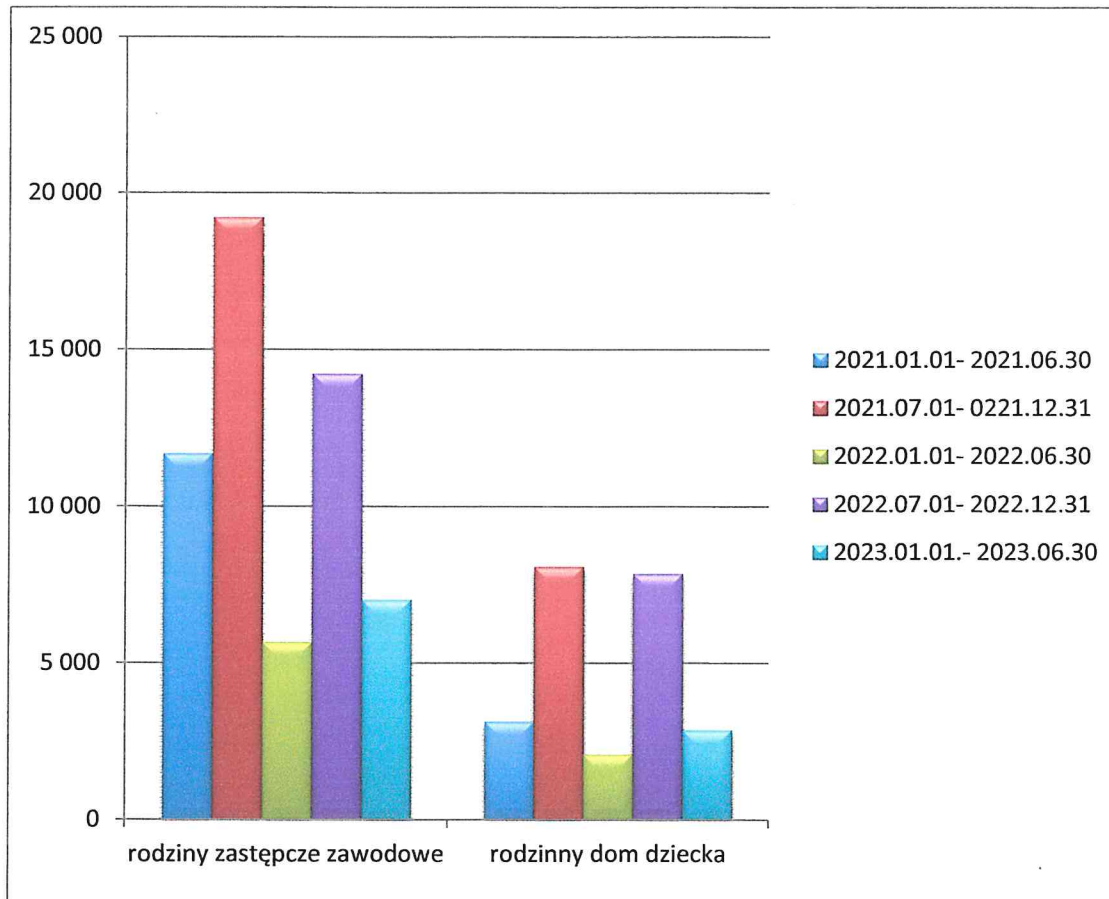
Pomoc finansowa związana z wypłatą świadczeń na pokrycie kosztów kontynuowania nauki stanowi największą część budżetu przeznaczoną dla osób będących w trakcie procesu usamodzielniania. W okresie od 01.01.2021r. do 30.06.2023r. wyniosła ona w sumie 280 794 zł.

Na podstawie przepisów ustawy o wspieraniu rodziny i systemie pieczy zastępczej rodzinom zastępczym niezawodowym i zawodowym oraz prowadzącym rodzinny dom dziecka może przysługiwać pomoc finansowa na utrzymanie lokalu mieszkalnego w budynku wielorodzinnym lub domu jednorodzinnego. Poniżej prezentujemy kwoty świadczeń przyznanych na ten cel.

Tabela nr 12. Środki finansowe przeznaczone na utrzymanie lokalu mieszkalnego dla rodzin zastępczych.

Środki finansowe na utrzymanie lokalu mieszkalnego	Okresy sprawozdawcze				
	2021.01.01-2021.06.30	2021.07.01-2021.12.31	2022.01.01-2022.06.30	2022.07.01-2022.12.31	2023.01.01.-2023.06.30
rodziny zastępcze zawodowe	11 694 zł	19 222 zł	5 679 zł	14 230 zł	7 026 zł
rodzinny dom dziecka	3 128 zł	8 082 zł	2 091 zł	7 862 zł	2 871 zł

Wykres nr 6. Środki finansowe przeznaczone na utrzymanie lokalu mieszkalnego dla rodzin zastępczych w formie graficznej.



Pomoc finansowa związana z wypłatą świadczeń na utrzymanie lokalu mieszkalnego w budynku wielorodzinnym lub domu jednorodzinnego w oparciu o wewnętrzne zarządzenie Dyrektora Powiatowego Centrum Pomocy Rodzinie w sprawie zasad przyznawania i wysokości świadczeń pieniężnych wynikających z przepisów ustawy z dnia 9 czerwca 2011r. o wspieraniu rodziny i systemie pieczy zastępczej wyniosła w okresie od 01.01.2021r. do 30.06.2023r.: dla rodzin zastępczych zawodowych – 57 851 zł, dla rodzinnego domu dziecka 24 034 zł, łącznie 81 885 zł.

Przyczyny umieszczania dzieci w pieczy zastępczej

Powodów umieszczenia dziecka w pieczy zastępczej może być wiele. Każde dziecko, a także jego rodzina ma swoją indywidualną historię. Wszystkie są bez wątpienia skomplikowane, czasem nawet dramatyczne. Niezwykle trudno jest w kilku słowach wymienić powody, które stanowią podstawę umieszczenia dziecka w pieczy zastępczej. Najczęstszymi przyczynami są niekorzystne warunki opiekuńczo – wychowawcze, na które składają się: niepełna struktura rodziny, uzależnienia, przemoc, problemy zdrowotne, w tym zaburzenia w sferze zdrowia psychicznego, niepełnosprawność rodziców lub dziecka, niezaradność życiowa rodziców wynikająca z negatywnych wzorców rodzinnych, izolowanie, zaniedbywanie i krzywdzenie dziecka.

W przypadku gdy rodzice, pomimo udzielonego im wsparcia, nie mogą zapewnić dziecku opieki i wychowania, obejmuje się je jedną z form pieczy zastępczej – rodzinnej lub instytucjonalnej. System pieczy zastępczej to zespół osób, instytucji i działań mających na celu zapewnienie czasowej opieki i wychowania tym dzieciom. Ostateczny krok, jakim jest pozbawienie dziecka możliwości pozostawania pod opieką własnych rodziców, poprzedza zazwyczaj okres pracy z rodziną prowadzonej przez kuratora sądowego, asystenta rodziny, pracownika socjalnego i innych specjalistów mających na celu przywrócenie rodzinie zdolności do wypełniania jej funkcji opiekuńczo — wychowawczych, pokonanie kryzysu w jakim się znajduje, tworzenie spójnego systemu wsparcia dla dzieci i rodzin przeżywających trudności poprzez wzmocnienie roli i funkcji rodziny, rozwijanie kompetencji rodzicielskich zapewnienie bezpieczeństwa dziecku i rodzinie.

Jednocześnie wskazując przyczyny umieszczenia dzieci w pieczy zastępczej podajemy powody uniemożliwiające powrót dzieci pod opiekę rodziców naturalnych, które ośrodki pomocy społecznej wymieniały najczęściej:

- brak motywacji do współpracy z instytucjami świadczącymi pomoc i wsparcie na rzecz rodzin naturalnych;

- trudności z wyjściem z nałogów;
- problem ze stałym zatrudnieniem i dostosowaniem warunków mieszkaniowych oraz bytowych do potrzeb rodziny;
- niechęć do zmiany złych nawyków, korzystania z poradnictwa specjalistycznego oraz podnoszenia kompetencji rodzicielskich.

Charakterystyka rodzin zastępczych w powiecie pułuskim

Rodzina zastępcza to całkowita, okresowa forma opieki nad dzieckiem pozbawionym opieki rodziców biologicznych.

W powiecie pułuskim na dzień 30 września 2023r. funkcjonowało 42 rodziny zastępcze oraz 1 rodzinny dom dziecka, w których przebywało łącznie 53 dzieci i 12 pełnoletnich wychowanków. Wśród rodzin zastępczych funkcjonujących na terenie powiatu było 23 rodziny spokrewnione z dzieckiem, w których wychowywało się 26 dzieci i 4 pełnoletnich wychowanków. Rodzin niezawodowych było 17, a w nich wychowywało się 15 dzieci oraz 5 pełnoletnich wychowanków. W 2 rodzinach zastępczych zawodowych przebywało 8 dzieci oraz 2 pełnoletnich wychowanków, natomiast w rodzinnym domu dziecka 4 dzieci i 1 pełnoletni wychowanek.

Poniższa tabela zawiera liczbowe zestawienie rodzin zastępczych oraz dzieci i pełnoletnich wychowanków w nich umieszczonych w poszczególnych gminach powiatu pułuskiego wg stanu na dzień 30 września 2023r.

Tabela nr 13. Liczba rodzin zastępczych, dzieci w rodzinach zastępczych i placówkach opiekuńczo-wychowawczych.

L.p.	Gmina	Liczba rodzin zastępczych	Rodzinny dom dziecka	Liczba dzieci i wychowanków w rodzinach zastępczych oraz rodzinnym domu dziecka		Liczba dzieci umieszczonych w placówkach opiekuńczo-wychowawczych
				Dzieci	Wychowankowie	
1.	Pułtusk	24	1	32	9	0
2.	Pokrzywnica	1	0	1	0	0
3.	Obryte	3	0	1	2	0
4.	Świercze	7	0	11	0	0
5.	Gzy	0	0	0	0	0
6.	Zatory	2	0	2	0	0
7.	Winnica	5	0	6	1	0
RAZEM		42	1	53	12	0

Jak wynika z powyższej tabeli, na terenie powiatu pułtuskiego nie funkcjonują instytucjonalne formy pieczy zastępczej.

Od 31 maja 2012 r. rodziny zastępcze, w których przybywają dzieci do 18 r. życia zostały objęte opieką koordynatora rodzinnej pieczy zastępczej zgodnie z art. 77 ustawy o wspieraniu rodziny i systemie pieczy zastępczej. Obecnie wg zapisów cyt. ustawy koordynator może mieć pod opieką nie więcej niż 15 środowisk rodzinnych.

Koordynatorzy udzielają pomocy i wsparcia rodzinom zastępczym w realizacji ich zadań pracując w środowisku tych rodzin. Opracowują plany pomocy dziecku i przygotowują ocenę całokształtu sytuacji dziecka we współpracy z ośrodkami pomocy społecznej, szkołami, sądami rodzinnymi i innymi instytucjami, a także zgłaszają do ośrodków adopcyjnych dzieci z uregulowaną sytuacją prawną. Dokonują również oceny rodziny zastępczej i przygotowują we współpracy z wychowankiem i jego opiekunem indywidualne programy usamodzielnienia.

Odbiorcy programu

Odbiorcami Powiatowego Programu Rozwoju Pieczy Zastępczej w Powiecie Pułuskim na lata 2024 – 2026 są:

1. Dzieci przebywające w pieczy zastępczej.
2. Rodziny zastępcze i prowadzący rodzinny dom dziecka.
3. Rodzice naturalni dzieci przebywających w pieczy zastępczej.
4. Osoby usamodzielniane.
5. Kandydaci do pełnienia funkcji rodzin zastępczych.

Cele i kierunki działań Programu Rozwoju Pieczy Zastępczej w Powiecie Pułuskim na lata 2024 – 2026

Cel główny: zapewnienie dzieciom pozbawionym należytej opieki rodzicielskiej miejsc pobytu w pieczy zastępczej oraz zabezpieczenie środków finansowych na ten cel.

Cele szczegółowe:

1. Promocja rodzicielstwa zastępczego i rozwój nowych form pieczy zastępczej.

Zadania do realizacji:

- organizacja pieczy zastępczej (rodzinnej i instytucjonalnej),
- pozyskiwanie kandydatów do pełnienia funkcji rodziny zastępczej,
- realizacja procesu diagnostyczno – kwalifikacyjnego kandydatów na rodziców zastępczych,
- podnoszenie świadomości społeczności lokalnej i promocja w zakresie wiedzy o rodzinnej pieczy zastępczej.

Wskaźniki osiągnięcia celu:

- Liczba dzieci umieszczonych w rodzinnej pieczy zastępczej.
- Liczba dzieci umieszczonych w instytucjonalnej pieczy zastępczej.
- Liczba wstępnych kwalifikacji kandydatów – pozytywnych i negatywnych,
- Liczba przeszkolonych kandydatów na rodziny zastępcze.
- Liczba nowoutworzonych rodzin zastępczych.
- Liczba i forma organizowanych kampanii informacyjnych na rzecz rozwoju pieczy zastępczej.

2. Wsparcie istniejących form pieczy zastępczej na terenie powiatu pułtuskiego, w tym monitorowanie jakości sprawowanej opieki.

Zadania do realizacji:

- wspieranie rodziców zastępczych w pełnieniu funkcji wychowawczej poprzez:
 - zapewnienie rodzinom zastępczym oraz prowadzącym rodzinny dom dziecka szkoleń mających na celu podnoszenie ich kwalifikacji, biorąc pod uwagę ich potrzeby,
 - zapewnianie pomocy i wsparcia osobom sprawującym rodzinną pieczę zastępczą, w szczególności w ramach grup wsparcia oraz rodzin pomocowych,

- organizowanie dla rodzin zastępczych oraz prowadzących rodzinny dom dziecka pomocy wolontariuszy,
- zatrudnienie osób do pomocy przy sprawowaniu opieki nad dziećmi i w pracach gospodarskich,
- pozyskiwanie rodzin pomocowych,
- umożliwienie kontaktu dzieci przebywających w pieczy zastępczej z rodzinami naturalnymi,
- prowadzenie poradnictwa specjalistycznego (psychologicznego, pedagogicznego oraz prawnego),
- zapewnienie wsparcia poprzez możliwość uczestnictwa w projektach realizowanych przez PCPR lub we współpracy z organizacjami pozarządowymi,
- współpraca Zespołu ds. Pieczy Zastępczej z rodzinami zastępczymi, rodzinami naturalnymi, asystentami rodzin, pracownikami socjalnymi, sądem rodzinnym, placówkami oświatowymi, Policją i innymi podmiotami zajmującymi się pomocą dziecku i rodzinie.

Wskaźniki osiągnięcia celu:

- Liczba przyznanych form wsparcia dla rodzin zastępczych – merytoryczne.
- Liczba organizowanych szkoleń dla rodziców zastępczych.
- Liczba grup wsparcia dla rodzin zastępczych.
- Liczba osób korzystających z poradnictwa specjalistycznego.
- Liczba rodzin pomocowych.
- Liczba wolontariuszy.
- Liczba wniosków o pomoc w spotkaniu, urlopowaniu dziecka.
- Liczba projektów realizowanych na rzecz rodzin zastępczych oraz liczba osób i dzieci w nich uczestniczących.

3. Kontynuacja i rozwój świadczonych usług w zakresie realizacji zadań pieczy zastępczej.

Zadania do realizacji:

- objęcie rodzin zastępczych i prowadzących rodzinny dom dziecka opieką koordynatora rodzinnej pieczy zastępczej i innych specjalistów z zakresu pracy z dzieckiem i rodziną,

- realizacja świadczeń finansowych zgodnie z ustawą o wspieraniu rodziny i systemie pieczy zastępczej (obligatoryjnych i fakultatywnych),
- realizacja zadań związanych z monitorowaniem sytuacji prawnej dzieci przebywających w pieczy zastępczej,
- realizacja zadań związanych z dochodzeniem świadczeń alimentacyjnych na rzecz dzieci przebywających w pieczy zastępczej.

Wskaźniki osiągnięcia celu:

- Liczba rodzin zastępczych z podziałem na poszczególne formy sprawowanej pieczy.
- Liczba zatrudnionych koordynatorów.
- Liczba rodzin objętych opieką koordynatora,
- Liczba dzieci, które powróciły do rodzin biologicznych z pieczy zastępczej.
- Liczba złożonych wniosków o uregulowanie sytuacji prawnej dziecka.
- Liczba dzieci z uregulowaną sytuacją prawną.
- Liczba dzieci zgłoszonych do ośrodka adopcyjnego.
- Liczba dzieci zakwalifikowanych do przysposobienia.
- Liczba dzieci przysposobionych.
- Liczba złożonych pozwów alimentacyjnych.

4. Organizowanie pomocy dla osób usamodzielnianych oraz przygotowanie wychowanków do prawidłowego funkcjonowania w dorosłym życiu.

Zadania do realizacji:

- pomoc przy opracowywaniu przez wychowanków rodzin zastępczych indywidualnych programów usamodzielnienia,
- pomoc finansowa na kontynuowanie nauki dla osób opuszczających rodzinę zastępczą,
- pomoc finansowa na usamodzielnienie,
- pomoc na zagospodarowanie,
- praca socjalna z osobami usamodzielnianymi,
- organizowanie szkoleń, warsztatów zgodnie z potrzebami osób usamodzielnianych,
- umożliwienie udziału w projektach realizowanych przez PCPR.

Wskaźniki osiągnięcia celu:

- Liczba przyznanych form wsparcia dla usamodzielniających się wychowanków pieczy zastępczej – merytoryczne.
- Liczba przyznanych form wsparcia dla usamodzielniających się wychowanków pieczy zastępczej – finansowe.
- Liczba organizowanych szkoleń dla usamodzielnianych.
- Liczba projektów realizowanych na rzecz osób usamodzielnianych oraz liczba osób w nich uczestniczących.

5. Podniesienie jakości usług świadczonych w zakresie wsparcia rodzin zastępczych.

Zadania do realizacji:

- podnoszenie kwalifikacji kadry zatrudnionej w Powiatowym Centrum Pomocy Rodzinie w Pułtuskach,
- udział w szkoleniach i konferencjach w zakresie pomocy dziecku i rodzinie,
- inicjowanie współpracy z jednostkami pomocy społecznej i innymi podmiotami w zakresie wzajemnej wymiany doświadczeń.

Wskaźniki osiągnięcia celu:

- Liczba szkoleń dla pracowników pieczy zastępczej.
- Liczba przeszkolonych pracowników.
- Liczba spotkań w ramach wymiany dobrych praktyk z instytucjami pomocy społecznej.

Analiza SWOT

Analiza SWOT pozwala określić mocne i słabe strony Powiatu Pułtuskiego jako czynniki wewnętrzne, czyli te, na które sam powiat ma wpływ oraz szanse i zagrożenia zewnętrzne czyli te, na które powiat nie ma wpływu i które są uzależnione od otoczenia, w zakresie realizowania zadań związanych ze wspieraniem rodziny i systemu pieczy zastępczej.

Tabela nr 6. Analiza SWOT

MOCNE STRONY	SŁABE STRONY
<ul style="list-style-type: none"> • działalność PCPR jako organizatora rodzinnej pieczy zastępczej, • zaplecze w postaci jednostek pomocy społecznej i pieczy zastępczej, • wykwalifikowana i doświadczona kadra pomocy społecznej, • wykwalifikowana kadra do prowadzenia rekrutacji kandydatów na rodziny zastępcze, • dobra współpraca jednostek statutowo zajmującymi się pomocą rodzinie i dziecku, • sprawny przepływ informacji pomiędzy instytucjami wspierającymi rodzinę, • wzrastająca świadomość potrzeb społecznych w zakresie deinstytucjonalizacji usług społecznych, • regularne podnoszenie kwalifikacji pracowników zajmujących się pieczą zastępczą poprzez szkolenia, warsztaty, udział w tematycznych konferencjach, • wsparcie psychologiczne i prawne dla mieszkańców powiatu, w tym dla rodzin zastępczych i naturalnych, • funkcjonowanie grup terapeutycznych dla uzależnionych i współuzależnionych, • funkcjonowanie grup wsparcia dla rodzin zastępczych, 	<ul style="list-style-type: none"> • zbyt mała liczba funkcjonujących rodzinnych form pieczy zastępczej, zwłaszcza rodzin zastępczych zawodowych, • zbyt mała liczba kandydatów do tworzenia nowych rodzin zastępczych, • zbyt mała liczba specjalistów psychiatrii dziecięcej czy terapeutów rodzinnych, • brak mieszkań chronionych, • niska aktywność społeczna mieszkańców, • uzależnienie części społeczeństwa od pomocy społecznej, • brak systematycznej współpracy klientów pomocy społecznej w zakresie podejmowanych działań na rzecz poprawy własnej sytuacji życiowej, • ograniczony dostęp do istniejących form wsparcia dla rodzin z terenów wiejskich, • niska aktywność wolontariuszy, • mała liczba niezawodowych i zawodowych rodzin zastępczych, • brak rodzin zastępczych zawodowych pełniących funkcję pogotowia rodzinnego, • brak świetlic dla młodzieży zagrożonej demoralizacją, • niska świadomość społeczna o potrzebach w zakresie opieki nad rodziną i dzieckiem, • brak grup wsparcia zróżnicowanych ze względu na rodzaj problemów i potrzeb społecznych.
SZANSE	ZAGROŻENIA
<ul style="list-style-type: none"> • zwiększenie działań związanych z promowaniem idei rodzicielstwa zastępczego, • systematyczne i skuteczne pozyskiwanie 	<ul style="list-style-type: none"> • pogarszanie się ogólnej kondycji rodzin naturalnych związanej z narastającymi problemami opiekuńczo – wychowawczymi,

<p>środków finansowych z funduszy Unii Europejskiej i innych źródeł zewnętrznych na realizację zadań z pomocy społecznej,</p> <ul style="list-style-type: none"> • współpraca z organizacjami pożytku publicznego realizujących zadania z zakresu pomocy rodzinom zastępczym, • realizacja projektów realizowanych z funduszy europejskich i innych źródeł zewnętrznych, które mają na celu wsparcie rodziny, • poprawa efektywności pracy z rodzinami naturalnymi, których dzieci przebywają w pieczy zastępczej, • dostosowanie liczby asystentów rodzin do bieżących potrzeb, • praca z rodzinami naturalnymi celem powrotu do niej dziecka z pieczy zastępczej, • współpraca z ośrodkiem adopcyjnym, • współpraca z powiatami ościennymi, • możliwość pozyskiwania środków pozabudżetowych. • funkcjonowanie specjalistycznego poradnictwa rodzinnego w PCPR, • polityka prorodzinna Państwa, • korzystne zmiany przepisów wspierających rozwój rodzinnej pieczy zastępczej, • możliwość podnoszenia kwalifikacji i szkolenia kadry systemu pomocy społecznej w ramach funduszy UE, • rozwój wolontariatu na rzecz rodzinnej pieczy zastępczej, • realizacja programu korekcyjno - edukacyjnego dla sprawców przemocy. 	<ul style="list-style-type: none"> • ograniczone środki finansowe na realizację zadań w obszarach pomocy społecznej, • osłabienie więzi międzyludzkich i kompetencji społecznych, • nadmierna biurokracja, • ubożenie i patologizacja społeczeństwa, • zjawisko uzależnienia od pomocy społecznej, wyuczonej bezradności, • występowanie zagrożeń funkcjonowania rodziny związanych z uzależnieniami, bezrobociem i chorobami psychicznymi, • występowanie przemocy domowej, • ubóstwo.
--	---

Zakładane rezultaty

1. Wzmocnienie pozytywnego wizerunku rodzicielstwa zastępczego.
2. Umieszczanie małoletnich jedynie w rodzinnych formach pieczy zastępczej.
3. Zwiększenie liczby zawodowych rodzin zastępczych.
4. Kompleksowe wsparcie rodzin zastępczych poprzez organizowanie szkoleń mających na celu podniesienie kompetencji opiekuńczo-wychowawczych, organizowanie grup wsparcia, zapewnianie dostępu do specjalistycznej pomocy, zatrudnianie osób do pomocy przy sprawowaniu opieki nad dziećmi i przy pracach gospodarskich oraz organizowanie pomocy wolontariuszy.
5. Zatrudnienie koordynatorów rodzinnej pieczy zastępczej adekwatnie do potrzeb.
6. Zapewnienie adekwatnej pomocy osobom usamodzielnianym w realizacji indywidualnych programów usamodzielnienia.
7. Zwiększenie liczby dzieci wracających z pieczy zastępczej pod opiekę rodziny naturalnej.

Limit nowo zakładanych rodzin zastępczych zawodowych na lata 2024 - 2026

Zgodnie z art. 180 pkt 1 ustawy o wspieraniu rodziny i systemie pieczy zastępczej, do zadań własnych powiatu należy m.in.: opracowanie i realizacja 3-letnich powiatowych programów dotyczących rozwoju pieczy zastępczej, zawierających coroczny limit rodzin zastępczych zawodowych na dany rok kalendarzowy, uwzględniający założenia wynikające z planu rozwoju rodzinnej pieczy zastępczej. Limit ten został ustalony na podstawie danych szacunkowych z gmin i miasta Pułtusk na podstawie informacji dotyczących liczby dzieci zagrożonych umieszczeniem w pieczy zastępczej i średniej liczby zawodowych rodzin zastępczych powstałych w powiecie pułtuskim w latach 2021 – 2023.

Limit nowo zakładanych zawodowych rodzin zastępczych na lata 2024-2026 w powiecie pułtuskim ustala się następująco:

- rok 2024: 1
- rok 2025: 1
- rok 2026: 1

W tym miejscu należy zaznaczyć, iż brak osób chętnych do pełnienia funkcji rodziny zastępczej jest problemem ogólnokrajowym. Należy zatem położyć większy nacisk na promocję idei rodzicielstwa zastępczego, ale przede wszystkim zwrócić uwagę na polepszenie warunków funkcjonowania już istniejących rodzin zastępczych, co będzie najskuteczniejszym sposobem stopniowego pozyskiwania odpowiednich kandydatów na rodziny zastępcze zawodowe czy niezawodowe.

Podmioty uczestniczące w realizacji Programu

W realizacji Programu uczestniczą wg właściwości samorzady lokalne, instytucje, straże, szkoły, media, organizacje pozarządowe funkcjonujące na terenie powiatu pułtuskiego, w tym:

- Starostwo Powiatowe w Pułtusk,
- Powiatowe Centrum Pomocy Rodzinie w Pułtusk,
- Sąd Rejonowy w Pułtusk,
- Zespół Kuratorskiej Służby Sądowej,
- Poradnia Psychologiczno - Pedagogiczna w Pułtusk,
- Urząd Miejski w Pułtusk,
- Miejski oraz Gminne Ośrodki Pomocy Społecznej,
- Placówki oświatowe,
- Komenda Powiatowa Policji w Pułtusk,
- Powiatowy Urząd Pracy w Pułtusk,
- Placówki służby zdrowia i leczenia uzależnień,
- Organizacje pozarządowe realizujące zadania z zakresu pomocy społecznej,
- Media lokalne.

Sposób monitorowania i ewaluacji programu

Koordynatorem realizacji Programu jest Powiatowe Centrum Pomocy Rodzinie w Pułtusk.

Monitorowanie programu rozwoju pieczy zastępczej na terenie powiatu pułtuskiego na lata 2024-2026 odbywać się będzie na podstawie sporządzanej corocznej

sprawozdawczości z wykonywania zadań oraz analizy zbieranych informacji dotyczących realizacji kierunków działań ujętych w Programie.

Jednocześnie Program, ze względu na podmiot którego dotyczy, podlega bieżącej obserwacji i nadzorowaniu realizacji działań związanych z zabezpieczaniem miejsc w pieczy zastępczej.

Informacje sprawozdawcze przedkładane będą Zarządowi i Radzie Powiatu do 31 marca, następującym po danym roku realizacji Programu.

Przedmiotem ewaluacji będzie ocena skuteczności podejmowanych działań w oparciu o analizę założonych wskaźników, określająca stopień realizacji celów Programu.

Źródła finansowania programu

Do źródeł finansowania zadań zawartych w Powiatowym Programie Rozwoju Pieczy Zastępczej w Powiecie Pułuskim na lata 2024 – 2026 należą:

1. Budżet Powiatu Pułuskiego,
2. Budżet Państwa w ramach dotacji na wspieranie zadań własnych,
3. Budżet samorządów gminnych, zobowiązanych do współfinansowania pobytu dzieci w pieczy zastępczej,
4. Budżet innych powiatów, zobowiązanych do zwrotu wydatków za dzieci umieszczone w pieczy zastępczej na terenie powiatu pułuskiego,
5. Środki zewnętrzne, w tym fundusze strukturalne.

Podsumowanie

Rolą systemu pieczy zastępczej jest wsparcie rodziny naturalnej dziecka w takim stopniu, aby w możliwie krótkim terminie mogło powrócić pod ponowną opiekę swoich rodziców. Pobyt dziecka w systemie pieczy zastępczej ma ponadto na celu stałe podtrzymywanie bliskich, osobistych kontaktów z rodziną pochodzenia oraz z rówieśnikami, a także zaspokojenie jego potrzeb emocjonalnych, bytowych, zdrowotnych, edukacyjnych, kulturalnych i rekreacyjnych na poziomie odpowiadającym jego indywidualnym zdolnościom i możliwościom.

Na podstawie analizy zebranych dla potrzeb Programu danych oraz w oparciu o zakładane cele, zarówno programów gminnych wspierania rodziny, jak i wojewódzkiego programu wspierania rodziny i rozwoju pieczy zastępczej, określono kierunki działań w zakresie rozwoju pieczy zastępczej oraz limity nowozakładanych zawodowych rodzin zastępczych.

Program Rozwoju Pieczy Zastępczej w Powiecie Pułuskim na lata 2024-2026 jest dokumentem otwartym i może podlegać okresowej weryfikacji i modyfikacji.

Zatwierdził:

DYREKTOR
Powiatowego Centrum Pomocy Rodzinie
w Pułusku
mgr Alicja Patalan

Opracował:

Zespół ds. opracowania Programu Rozwoju Pieczy Zastępczej w Powiecie Pułuskim
na lata 2024 – 2026

Uzasadnienie do uchwały

w sprawie przyjęcia do realizacji „Programu Rozwoju Pieczy Zastępczej w Powiecie Pułuskim na lata 2024 – 2026”

Zgodnie z zapisami ustawy z dnia 9 czerwca 2011r. o wspieraniu rodziny i systemie pieczy zastępczej (Dz. U. z 2023r. poz. 1426, ze zm.), w związku z art. 180 pkt 1 ustawy w brzmieniu: „do zadań własnych powiatu należy: opracowanie i realizacja powiatowych programów dotyczących rozwoju pieczy zastępczej, zawierających między innymi plan rozwoju rodzinnej pieczy zastępczej, plan ograniczenia liczby dzieci w instytucjonalnej pieczy zastępczej oraz limit rodzin zastępczych zawodowych na dany rok kalendarzowy, uwzględniający założenia wynikające z planu rozwoju rodzinnej pieczy zastępczej, konieczność zapewnienia dzieciom z terenu powiatu rodzinnej pieczy zastępczej oraz ograniczenie liczby dzieci w instytucjonalnej pieczy zastępczej”, Powiatowe Centrum Pomocy Rodzinie w Pułusku zwraca się z prośbą o podjęcie stosownej uchwały w sprawie przyjęcia do realizacji „Programu Rozwoju Pieczy Zastępczej w Powiecie Pułuskim na lata 2024 – 2026”.

Wykonanie uchwały jak w przedstawionym projekcie powierza się Zarządowi Powiatu w Pułusku.

STAROSTA

Jan Zalewski

DYREKTOR
Powiatowego Centrum Pomocy Rodzinie
w Pułusku

mgr Alicja Patalan