

PAŃSTWOWA STRAŻ POŻARNA

KOMENDA POWIATOWA PSP W PUŁTUSKU



ul. Daszyńskiego 19; 06-100 Pułtusk

tel.: (23)692-17-22 fax: (23)692-00-06;

Stanowisko Kierowania KP PSP (23)692-11-50; 47 7034-228 (MSWiA); VoIP: 701-92-00

e-mail: pultusk@mazowsze.straz.pl; <https://www.gov.pl/web/kppsp-pultusk>

ZATWIERDZAM:

KOMENDA POWIATOWA
PSP W PUŁTUSKU
[Signature]
06 maja 2022 r.

INFORMACJA

**o stanie bezpieczeństwa, ochrony przeciwpożarowej,
zagrożeniach pożarowych i innych miejscowych
oraz zabezpieczeniu operacyjnym
powiatu pułtuskiego**

Pułtusk, 06 maja 2022 r.

SPIS TREŚCI

	STRONA
1. CHARAKTERYSTYKA POWIATU	4
1.1. Charakterystyka ogólna	4
1.2. Zasoby środowiska naturalnego	5
1.2.1. Wody powierzchniowe	5
1.2.2. Lasy	5
1.3. Potencjał gospodarczo – administracyjny	7
1.3.1. Rolnictwo	7
1.3.2. Zakłady przetwórcze i produkcyjne	8
1.3.3. Obiekty komunalne, użyteczności publicznej i opieki	8
1.3.4. Obiekty urzędów, administracji i instytucji	8
1.3.5. Obiekty mieszkalne wielorodzinne	9
1.4. Infrastruktura techniczna	9
1.4.1. Sieć wodociągowa i kanalizacyjna	9
1.4.2. Ciepłownictwo	10
1.4.3. Energetyka	10
1.4.4. Gazownictwo	10
1.4.5. Sieć dróg publicznych	10
1.4.6. Transport kolejowy	12
2. KATALOG ZAGROŻEŃ WYSTĘPUJĄCYCH NA TERENIE POWIATU	12
2.1. Ogólna charakterystyka zagrożeń	12
2.1.1. Zagrożenia pożarowe	12
2.1.2. Zagrożenia techniczne, chemiczne i ekologiczne	13
2.1.3. Zagrożenia promieniotwórcze	15
2.1.4. Zagrożenia powodziowe	15
2.1.5. Obiekty mogące spowodować zagrożenia dla środowiska	23
2.1.6. Obiekty potencjalnie zagrożone katastrofami	23
3. ORGANIZACJA KSRG NA TERENIE POWIATU	23
3.1. Usytuowanie PSP w strukturach administracji publicznej	23
3.1.1. Zwierzchnictwo starostów nad organami PSP i ich zespolenie	24
3.1.2. Zadania własne powiatu w zakresie ochrony przeciwpożarowej	25
3.1.3. Zadania własne powiatu w zakresie zagr. chemiczno-ekologicznych i gospodarki odpadami...	25
3.1.4. Budowanie systemu koordynacji działań na rzecz ochrony przeciwpożarowej	26
3.1.5. Organizowanie systemu łączności, alarmowania i współdziałania między podmiotami uczestniczącymi w działaniach ratowniczo-gaśniczych na obszarze powiatu	26

3.1.6. Realizacja zadań ochrony przeciwpożarowej przez gminę	26
3.2. Funkcjonowanie Komendy Powiatowej PSP	27
3.2.1. Organizacja Komendy Powiatowej PSP	27
3.2.2. Zadania ogólne realizowane przez Komendanta Powiatowego PSP	28
3.3. Krajowy system ratowniczo – gaśniczy	29
3.3.1. Ogólne zasady funkcjonowania i organizacji KSRG	29
3.4. Przygotowania do działań Komendy Powiatowej PSP i jej JRG	31
3.4.1. Ilość etatów	31
3.4.2. Wiek strażaków	32
3.4.3. Staż służby strażaków	32
3.4.4. Wykształcenie ogólne strażaków	32
3.4.5. Kwalifikacje zawodowe strażaków	33
3.4.6. Kwalifikacje specjalne strażaków	33
3.4.7. Podstawowe wyposażenie Komendy Powiatowej PSP i jej JRG	34
3.4.8. Przygotowania do prowadzenia działań ratowniczych w ramach KSRG	35
3.5. Przygotowanie do działań ratowniczych jednostek OSP.	38
4. DZIAŁALNOŚĆ KONTROLNO – ROZPOZNAWCZA	42
5. ZDARZENIA ZAISTNIAŁE W 2021 r. NA TERENIE POWIATU	45
5.1. Udział jednostek OSP w akcjach ratowniczo - gaśniczych w 2021 r.....	49
5.2. Ilość zdarzeń i wysokość strat w układzie gmin	51
6. KOSZTY FUNKCJONOWANIA OCHRONY PRZECIWPOŻAROWEJ W POWIECIE	51
7. WNIOSKI	54

1. CHARAKTERYSTYKA POWIATU.

1.1. Charakterystyka ogólna.

Powiat pułtuski wchodzi w skład największego w kraju województwa mazowieckiego. Położony jest w jego centralno – północnej części i zajmuje obszar około 827,42 km², co stanowi 2,33 % powierzchni województwa. Graniczy z następującymi powiatami: Wyszaków, Maków Mazowiecki, Ciechanów, Płońsk, Nowy Dwór Mazowiecki i Legionowo. Liczba ludności zamieszkałej w powiecie pułtuskim wynosi ponad 51 tys. osób, co stanowi około 1 % ludności zamieszkałej w województwie. Większość ludności zamieszkuje na terenie wiejskim (32.447 osób, co stanowi ok. 62,7 % ogólnej liczby ludności powiatu). W mieście Pułtusk zamieszkuje przeszło 19 tys. osób, co stanowi 37,4 % ludności powiatu. Gęstość zaludnienia w Pułtusku wynosi 839 osób na km². Gęstość zaludnienia w całym powiecie pułtuskim wynosi średnio 63 osoby/km².

Obszar powiatu pułtuskiego obejmuje 7 jednostek gminnej administracji samorządowej, w tym miasto i gminę Pułtusk. Podział administracyjny powiatu przedstawia poniższy rysunek 1.



Rysunek 1: Podział administracyjny powiatu pułtuskiego.

Zestawienie liczby ludności zamieszkałej na obszarze powiatu pułtuskiego w rozbiciu na poszczególne gminy oraz powierzchnię poszczególnych gmin przedstawia poniższa tabela 1:

Tabela 1. Obszar, ludność, liczba miejscowości i gęstość zaludnienia w powiecie pułtuskim w układzie gmin – dane z www.stat.gov.pl – stan na 31.12.2020r.

GMINA	POWIAT PUŁTUSKI	
	Powierzchnia (w km ²)	Ludność
m. i gm. Pułtusk ogółem, w tym:	134,1	24.619
- miasto	23,0	19.294
- gmina	111,1	5.325
Gmina Gzy	104,4	3.736
Gmina Obryte	139,8	4.782
Gmina Pokrzywnica	120,6	5.032
Gmina Świercze	93,4	4.643
Gmina Winnica	115,0	4.101
Gmina Zatory	120,1	4.828
RAZEM:	827,4	51.741

Charakter powiatu jest rolniczo - przemysłowy. W powierzchni ogólnej powiatu areal użytkowany rolniczo wynosi około 55.490 ha (554 km²) i stanowi 68 %. Około 35% zabudowy występującej na terenie wiejskim to zabudowa zwarta.

1.2. Zasoby środowiska naturalnego

1.2.1. Wody powierzchniowe.

Największą rzeką powiatu pułtuskiego jest rzeka Narew. Jest to prawobrzeżny dopływ Wisły, na terenie powiatu przepływa przez Nadbużański Park Krajobrazowy. Jej długość wynosi 484,0 km, a powierzchnia zlewni: 75.175,2 km². W województwie mazowieckim płynie na odcinku 167,2 km. Na obszarze powiatu pułtuskiego długość odcinka rzeki wynosi 46,0 km, a powierzchnia zlewni cząstkowej - 5694,1 km². Największe dopływy Narwi na tym terenie to:

- „Pełta” o długości 8,8 km, ujście w miejscowości Kleszewo - dopływ prawobrzeżny,
- „Niestępówka” o długości 16,0 km, ujście w miejscowości Radzice - dopływ prawobrzeżny,
- „Klusówka” o długości 20,2 km, ujście w miejscowości Wierzbica - dopływ prawobrzeżny,
- „Pokrzywnica” o długości 17,0 km, ujście w miejscowości Karniewek - dopływ prawobrzeżny,
- „Pрут” o długości 16,7 km, ujście w miejscowości Śliski - dopływ lewobrzeżny.

Ogółem wody śródlądowe płynące zajmują powierzchnię około 1.509 ha, zaś wody śródlądowe stojące około 90 ha.

Do większych akwenów wód stojących należą:

- zbiornik wodny w miejscowości Gnojno - pow. ok. 300 tys. m² (głębokość do 15 m),
- zbiornik wodny w miejscowości Grabówiec - pow. ok. 80 tys. m² (głębokość do 10 m),
- 5 zbiorników wodnych w miejscowości Poniaty - pow. ok. 100 tys. m² (głębokość do 7 m),
- zbiornik wodny w miejscowości Zatory - pow. ok. 3,5 tys. m² (głębokość do 1,5 m).

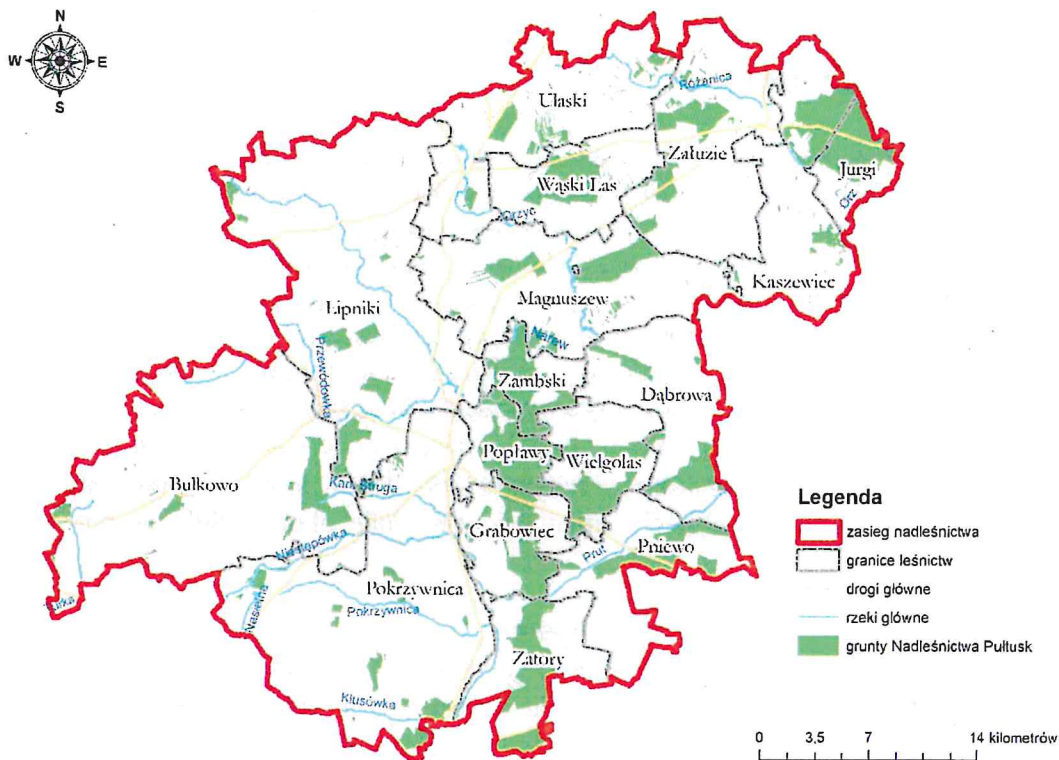
1.2.2. Lasy.

Na terenie powiatu pułtuskiego zlokalizowane jest Nadleśnictwo Pułtusk obejmujące swym zasięgiem powierzchnię ok. 11,7 tys. ha lasów państwowych i około 4,2 tys. ha lasów prywatnych. Ogółem tereny zalesione na terenie powiatu wynoszą około 15,9 tys. ha co stanowi około 19,1 % powierzchni powiatu. Pozostała powierzchnia - około 9.600 ha, to nieużytki i tereny zabudowane. Przeciętny wiek drzewostanów w lasach państwowych wynosi 54 lata.

Cały teren administracyjny nadleśnictwa należy do województwa mazowieckiego, do czterech powiatów:

- **makowskiego (25%)** - gminy: miasto Maków Maz., Czerwonka, Karniewo, Różan, miasto Różan, Rzewnie i Szeków;
- **ostrołęckiego (11%)** - gminy: Goworowo;
- **pułtuskiego (57%)** - gminy: Gzy, Obryte, Pokrzywnica, Pułtusk, miasto Pułtusk, Winnica, Świercze i Zatory;
- **wyszkowskiego (7%)** - gminy: Rząśnik i Somianka.

Nadleśnictwo Pułtusk leży na tarasach pradoliny Dolnej Narwi, to obszar o charakterze piaszczysto-wydmowym przechodzący na północy w równinne obszary stanowiące przedpole Pojezierza Mazurskiego. Na terenach leśnych występują dość licznie bagienka, torfowiska i stawy, które wraz z siedliskami wilgotnymi i bagiennymi zajmują ok. 2 tys. ha, czyli stanowią aż 9% ogólnej powierzchni nadleśnictwa. Mimo to pod względem zróżnicowania gatunkowego lasy Nadleśnictwa Pułtusk należą do przeciętnych.



Rysunek 2: Teren administracyjny Nadleśnictwa Pułtusk

Nadleśnictwo Pułtusk dzieli się na trzy Obręby leśne i 18 leśnictw, z tego na terenie powiatu zlokalizowane są dwa Obręby leśne, tj. Pułtusk i Lemany składające się z następujących leśnictw:

Obręb leśny Pułtusk:

- 1) Leśnictwo Bulkowo, Leśnictwo Pokrzywnica i Leśnictwo Lipniki - częściowo na terenie powiatu pułtuskiego i powiatu makowskiego.

Obręb leśny Lemany:

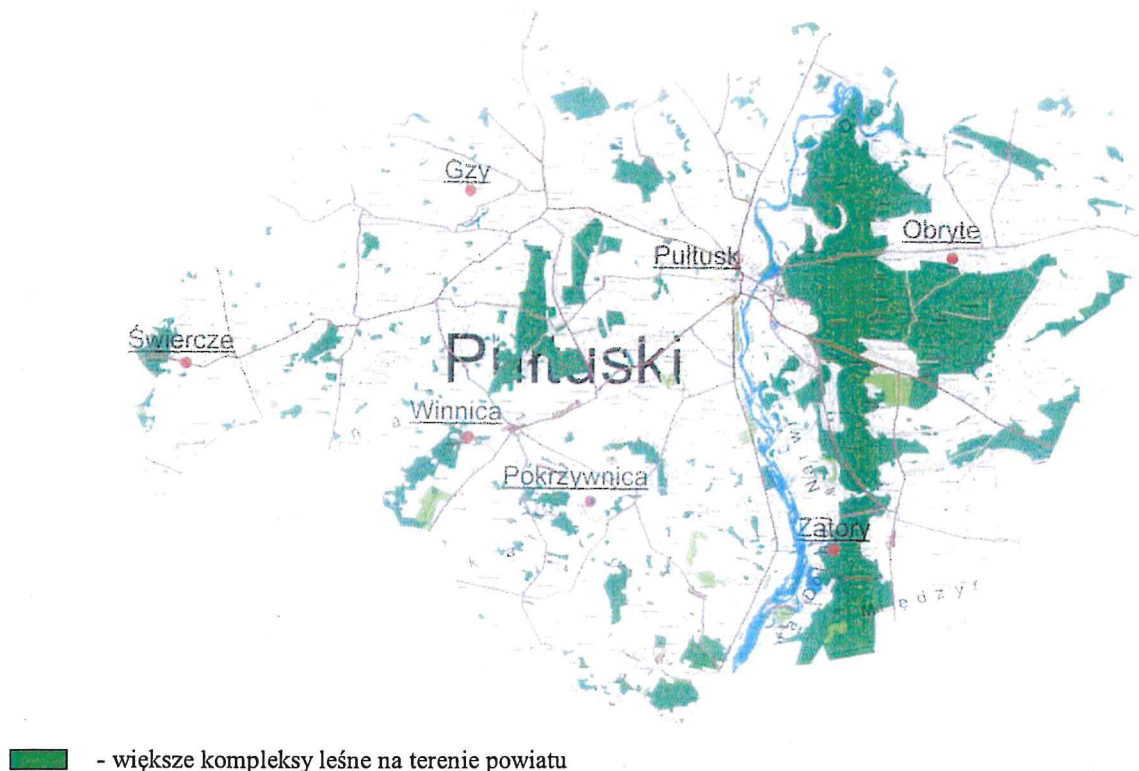
- 2) Leśnictwo Wielgolas, Leśnictwo Zambski, Leśnictwo Popławy, Leśnictwo Grabowiec, Leśnictwo Zatory, Leśnictwo Pniewo i Leśnictwo Dąbrowa - częściowo na terenie powiatu pułtuskiego i powiatu wyszkowskiego.

Lasy Nadleśnictwa Pułtusk zakwalifikowane zostały do II kategorii zagrożenia pożarowego. Wynika ono głównie ze składu gatunkowego drzewostanów (monokultura drzew iglastych), klasy wiekowej oraz stosunkowo ubogich siedlisk. Pod względem gatunkowym dominują drzewa iglaste, tj. sosna, świerk stanowiące około 79 % całego drzewostanu. Przeciętny wiek drzewostanu wynosi 54 lata. Stąd zagrożenie pożarowe tych terenów jest stosunkowo duże, zwłaszcza w okresach wiosenno - letnich, przy ograniczonych opadach atmosferycznych.

Pożary są stałym zagrożeniem naszych lasów, zwłaszcza w okresie wczesnej wiosny oraz długotrwałych okresach suszy w sezonie letnim. Wysoki stan zagrożenia pożarowego jest wynikiem wzrastającej penetracji przez ludność i nieostrożne obchodzenie się z ogniem w lesie lub na gruntach sąsiadujących z lasami, takich jak łąki, pastwiska i uprawy rolne. Szczególnie dotkliwe dla lasów jest wypalanie suchych traw i roślinności na nieużytkach. Ilość i wielkość pożarów w ciągu ostatnich lat utrzymuje się na zbliżonym poziomie. W okresie zagrożenia pożarowego obszar Nadleśnictwa Pułtusk kontrolowany jest z naziemnych punktów obserwacyjno-alarmowych, czyli wież obserwacyjnych (dostrzegalnie Zatory i Popławy – Obręb Lemany i dostrzegalnie Lipniki – Obręb Pułtusk), samolotów patrolowych oraz w dniach szczególnie niebezpiecznych z patroli naziemnych.

W ten sposób zapewnione jest sprawne wykrywanie pożarów lasu i alarmowanie o ich powstawaniu jednostek ochrony przeciwpożarowej. Dzięki temu większość pożarów lasu likwidowana jest w początkowej fazie ich powstawania. Nadleśnictwo dodatkowo dysponuje samochodem patrolowo – gaśniczym lekkim terenowym marki Nissan z agregatem gaśniczym o pojemności 400 l wody i 100 l środka pianotwórczego, wyposażony w wyciągarkę, 2 szt. hydronetki plecakowej, 2 tłumice, 3 szpadle, pilarkę spalinową, radiotelefon oraz bazą sprzętu przeciwpożarowego na terenie siedziby nadleśnictwa wyposażoną w hydronetki plecakowe - 10 szt., szpadle - 45 szt., tłumice - 22 szt., motyki - 13 szt., siekiery - 8 szt. Na terenie leśnictw: Popławy, Pokrzywnica, Grabówiec i Zambski Kościelne zlokalizowane są obecnie 4 podziemne zbiorniki ppoż o pojemności 52 m³ wody każdy.

Rozmieszczenie większych kompleksów leśnych na terenie powiatu pułtuskiego przedstawiono na poniższej mapce – rysunek 3.



Rysunek 3: Rozmieszczenie większych kompleksów leśnych na terenie powiatu pułtuskiego.

1.3. Potencjał gospodarczo - administracyjny.

1.3.1. Rolnictwo.

Powiat Pułtusk jest powiatem typowo rolniczym. Użytki rolne zajmują około 72 % ogólnej powierzchni. Z tego 77,5 % to grunty orne pod zasiewy, 20 % to łąki i pastwiska, co stwarza dogodne warunki do rozwoju hodowli bydła.

W powiecie dominują gleby średnie i słabe. Znikomy jest udział gleb dobrych, urodzajnych - klas I-IIIa. Jest ich około 3,5 % ogólnej powierzchni gruntów ornych.

1.3.2. Zakłady przetwórcze i produkcyjne.

Do ważniejszych zakładów przetwórczych i produkcyjnych należy zaliczyć:

- 1) MARDOM Pro Sp. z o.o. Sp. k. w Lipnikach Starych 27 gm. Pułtusk,
- 2) ETI Polam Sp. z o.o. w Pułtusku, ul. Jana Pawła II 18,
- 3) Zakład Mięсны LENARCIK w Gotardach gm. Gzy,
- 4) Zakład Mleczarski Winnica Sp. z o.o. – Zakład Produkcyjny w Winnicy ul. Szkolna 13,
- 5) PPHU "KARNIX" w Kleszewie, gm. Pułtusk,
- 6) „Drogi i Mosty” J. Kaczmarczyk Kacice 76, gm. Pułtusk,
- 7) „DARIA” – Przetwórnia Owocowo-Warzywna w Winnicy ul. Przemysłowa 1,
- 8) POLBRAM Steel Group Poland Sp. z o.o. – Zakład Produkcyjny w Kleszewie, gm. Pułtusk,
- 9) „AS” S.C. Stanisław Ejdys, Barbara Ejdys – Zakład Produkcyjny w Gzowie gm. Pokrzywnica,
- 10) IRMARK Sp. z o.o. – Zakład Produkcyjny w msc. Grabówiec 86.

1.3.3. Obiekty komunalne, użyteczności publicznej i opieki.

Do ważniejszych obiektów użyteczności publicznej i opieki należy zaliczyć:

- 1) Szpital Powiatowy „GAJDA-MED” Sp. z o.o. w Pułtusku ul. T. Kwiatkowskiego 19 (160 łóżek),
- 2) Dom Pomocy Społecznej w Obrytem gm. Obryte (ok. 270 mieszkańców),
- 3) Dom Pomocy Społecznej w Ołdakach gm. Gzy (ok. 115 mieszkańców),
- 4) Dom Pomocy Społecznej w Pułtusku ul. T. Kwiatkowskiego 19 (96 mieszkańców),
- 5) Dom Spokojnej Starości w Gzowie 25C „Marion” (50 mieszkańców),
- 6) PALIUM Sp. z o.o. Opieka Długoterminowa - Zakład Opiekuńczo – Lecznicy w Tąsewach gm. Gzy (ok. 80 mieszkańców),
- 7) Stowarzyszenie „Serdeczna Dłoń” – budynek „Dom Pokrzywnica” ul. Jana Pawła II 2B, 06-121 Pokrzywnica (max. 50 podopiecznych),
- 8) Specjalny Ośrodek Szkolno – Wychowawczy w Pułtusku ul. Aleja Tysiąclecia 12 (ok. 80 podopiecznych),
- 9) Miejskie Centrum Kultury i Sztuki z kinem „Narew” –240 miejsc w Pułtusku ul. Plac Teatralny 4,
- 10) Miejski Ośrodek Pomocy Społecznej w Pułtusku ul. 13 Pułku Piechoty 1,
- 11) Archiwum Państwowe m. st. Warszawy o/Pułtusk ul. Zaulek 22,
- 12) Dom Polonii w Pułtusku–Hotel Zamek – obiekt zabytkowy o dość skomplikowanym układzie pomieszczeń, posiadający 130 miejsc noclegowych,
- 13) Akademia Humanistyczna (budynki dydaktyczne, Biblioteka i Dom Studenta) w Pułtusku przy ul. Mickiewicza 36 A,B i C.

1.3.4. Obiekty urzędów administracyjnych i instytucji.

Do ważniejszych obiektów administracyjnych należy zaliczyć:

- 1) Starostwo Powiatowe w Pułtusku ul. Marii Skłodowskiej-Curie 11,
- 2) Urząd Miasta w Pułtusku ul. Rynek – Ratusz,
- 3) Urząd Gminy w Gzach,
- 4) Urząd Gminy w Pokrzywnicy,
- 5) Urząd Gminy w Świerczach,
- 6) Urząd Gminy w Winnicy,
- 7) Urząd Gminy w Zatorach,
- 8) Urząd Gminy w Obrytem,
- 9) Sąd Rejonowy w Pułtusku ul. Rynek 37,
- 10) Prokuratura Rejonowa w Pułtusku ul. Daszyńskiego 6,
- 11) Urząd Skarbowy w Pułtusku ul. Żwirki i Wigury 7,
- 12) Komenda Powiatowa Policji w Pułtusku ul. Rynek 23,
- 13) Komenda Powiatowa PSP w Pułtusku ul. Daszyńskiego 19.

1.3.5. Budynki mieszkalne wielorodzinne.

Ważniejsze podmioty dysponujące obiektami mieszkalnymi wielorodzinnymi wymienione zostały w poniższej tabeli 2.

Tabela 2. Ważniejsze podmioty dysponujące budynkami mieszkalnymi wielorodzinnymi – dane z maja 2022r.

Nazwa podmiotu	Liczba budynków	Liczba lokali
Spółdzielnia Mieszkaniowa Lokatorsko – Własnościowa w Pułtusk, ul. Tysiąclecia 11	68	2296
Towarzystwo Budownictwa Społecznego Spółka z o.o. w Pułtusk, ul. Białowiejska 17	85	1422
Międzyzakładowa Spółdzielnia Mieszkaniowa Lokatorsko – Własnościowa w Pułtusk, ul. Krajewskiego 3A, KEN3, KEN1	7	147

1.4. Infrastruktura techniczna.

1.4.1. Sieć wodociągowa i kanalizacyjna.

Sieć wodociągowa i kanalizacyjną występującą na terenie powiatu w rozbiu na poszczególne gminy i miejscowości przedstawiają poniższe tabele – odpowiednio 3 i 4.

Tabela 3. Sieć wodociągowa na terenie gmin powiatu pułtuskiego – dane z gmin (grudzień 2021.).

Gmina	Ilość hydroforni	Długość sieci wodociągowej [km]
Pułtusk	2 SUW	201,91
Gzy	2	175,9
Świercze	2	212,3
Winnica	1	124,40
Pokrzywnica	1	216
Obryte	3	91,67
Zatory	2	121,6
Razem powiat:	14	

Tabela 4. Sieć kanalizacyjna, przepompownie i oczyszczalnie ścieków na terenie powiatu pułtuskiego (grudzień 2021r.).

Miejscowość	Liczba przepompowni	Długość sieci kanalizacyjnej [km]	Ilość i rodzaj oczyszczalni
Pułtusk	21	71,5	1 oczyszczalnia mechaniczno – biologiczno – chemiczna
Winnica	5	15,6	1 oczyszczalnia biologiczna
Zatory	5	10,3	1 oczyszczalnia biologiczno – mechaniczna
Świercze	311 przydomowych	8	1 oczyszczalnia biologiczno – mechaniczna
Pokrzywnica	0	0	1 oczyszczalnia biologiczno – mechaniczna
Obryte, Psary, Gródek Rz. i Sadykierz	15+5+2+3	27,3	1 oczyszczalnia biologiczno – mechaniczna, 2 oczyszczalnia biologiczna

1.4.2. Ciepłownictwo.

Na terenie powiatu funkcjonuje Przedsiębiorstwo Energetyki Ciepłej – Sp. z o. o., które zlokalizowane jest w Pułtusk przy ul. Mickiewicza 33 (kotłownia – ul. Kolejowej 4). Zakład produkuje gros energii ciepłej z węgla.

1.4.3. Energetyka.

Przez teren powiatu pułtuskiego przebiegają dwie linie energetyczne o napięciu 110 kV i wiele linii o napięciu 15 kV.

Linie energetyczna o napięciu 110 kV.

Jedna z linii energetycznych o napięciu 110 kV przebiega przez zachodnią część powiatu pułtuskiego - gminę Świercze.

Druga linia energetyczna o napięciu 110 kV przebiega z południa na północ przez środek powiatu pułtuskiego – gminę Pokrzywnica i gminę Pułtusk.

Linie energetyczna 15 kV.

Linie energetyczne o napięciu 15 kV przebiegają przez wszystkie gminy powiatu pułtuskiego do transformatorów w poszczególnych miejscowościach i osadach.

1.4.4. Gazownictwo.

Przez teren gmin: Winnica, Pokrzywnica i Pułtusk przebiegają gazociągi ś/c (~64,1 km) i w/c (~18,0 km). Sieć w/c jest to magistrala o średnicy Ø150 STAL.

Sieć gazowa na terenie powiatu została przedstawiona w poniższej tabeli 5.

Tabela 5. Sieć gazowa na terenie powiatu pułtuskiego – dane na dzień 31.12.2021r. z „msgaz”

Gmina	Długość sieci z przyłączami (km)					Liczba odbiorców (szt.)
	I stopnia	II stopnia	n/c	ś/c	w/c	
Pułtusk gm. miejska	1	0	0	71,06	0,24	1440
Pułtusk gm. wiejska	0	0	0	6,96	2,79	97
Winnica	1	0	0	15,46	10,11	192
Pokrzywnica	0	0	0	0	4,78	0
Razem	2	0	0	93,48	17,92	1729

1.4.5. Sieć dróg publicznych.

DROGI KRAJOWE

- **Pułtusk ulice:** Warszawska, Daszyńskiego, 3 Maja, Kościuszki oraz
- **droga Nr 61** (od granic powiatu – 43 km drogi) **Klusek - Pułtusk – Boby – Laski** (72 km drogi) podlega Rejonowi Dróg Krajowych w **Ostrołęce** (tel. 29 760-36-43; 694-484-466); tel. Dyżurnego oddz. Przasnysz – 501-330-632
- **droga nr 57 Kleszewo(188km) – Przemiarowo(182km)** podlega Rejonowi Dróg Krajowych w **Przasnyszu** (tel. 29 752-24-70, 29 752-51-98, 29 784-264-523 (578), 694-484-471). tel. Dyżurnego oddz. Maków Maz. – 690-684-063

PUNKT INFORMACJI DROGOWEJ GDDKiA 22 209-23-67/95

DROGI WOJEWÓDZKIE

- Pułtusk ul. Wyszowska,
- droga Nr 618 Pułtusk – Pniewo - Wyszków, Gołymin-Pułtusk podlegają Zarządowi Dróg Wojewódzkich w Warszawie Rejon Dróg w Wołominie (tel. 22 776-23-33, 22 776-40-27, fax. 22 776-28-67, Kier. obwodu Kazimierz Tarasewicz– 694-944-586),
- droga wojewódzka nr 571: Pułtusk (56km drogi)-Winnica-Nasielsk (33km drogi) do skrzyżowania z ul. Warszawską,
- droga wojewódzka nr 620: Klukowo –Przewodowo podlegają Obwodowi Drogowemu w Nasielsku (tel. 23 691-24-44, Wiesław Zawadzki - 600-794-396, Kier. obwodu Marek Kołdun – 600-794-374).

DROGI POWIATOWE

- ⇒ ulice: Mickiewicza, Bartodziejska, Białowiejska, Tartaczna, Grabowa, Aleja Tysiąclecia, Jana Pawła II, Stare Miasto oraz
 - ⇒ drogi: Kacice – Pokrzywnica-Trzepowo,
 - ⇒ Pułtusk – Lipniki Stare –Skórznice - Gąsiorowo,
 - ⇒ Pułtusk – Białowieża -Trzciniac – Gościejewo,
 - ⇒ Pułtusk – Obryte-Rząśnik,
 - ⇒ Pułtusk (Popławy) – Grabówiec – Zatory-Wólka Zatorska oraz Zatory Ciski,
 - ⇒ Zatory-Gładczyn,
 - ⇒ Boby – Gnojno,
 - ⇒ Przemiarowo – Głodowo – Gościejewo,
 - ⇒ Gąsiorowo – Winnica-Pokrzywnica,
 - ⇒ Pokrzywnica – Błędostowo-Krzyczki Pieniążki,
 - ⇒ Winnica-Górka Powielińska - Powielin,
 - ⇒ Kozłówka-Grochy Imbryki,
 - ⇒ Łady – Żebry Falbogi-Szyszki-Gąsocin,
 - ⇒ Szyszki-Strzegocin-Nasielsk,
 - ⇒ Żebry Falbogi-Gzy,
 - ⇒ Kozłówka-Gzy-Borza Strumiany-Ostaszewo
- podlegają Zarządowi Dróg Powiatowych w Pułtusku ul. 3 Maja 20 (tel.23 692-85-77, 665-202-105).
- ⇒ pozostałe ulice i drogi na terenie miasta i gminy Pułtusk podlegają PPUK Sp. z o.o. w Pułtusku ul. Staszica 35 (tel. 692-52-51; 692-52-52).
 - ⇒ pozostałe ulice i drogi na terenie pozostałych gmin powiatu pułtuskiego podlegają właściwym terytorialnie samorządom gminnym.

Drogi kołowe (krajowe, wojewódzkie i powiatowe): łączna długość wynosi: 448,75 km, w tym:

- drogi krajowe – 35 km,
- drogi wojewódzkie – 68 km,
- drogi powiatowe – 345,75 km.

Na terenie miasta Pułtusk zlokalizowany jest jeden most na rzece Narew, znajdujący się na drodze kołowej Pułtusk - Wyszków (droga wojewódzka Nr 618) oraz kładka pieszo – jezdna łącząca Pułtusk ul. Staszica z Popławami ul. Gajkowicza (w przypadku nieprzejezdności mostu i wystąpienia sytuacji realnego zagrożenia życia istnieje możliwość przejazdu kładką samochodami pożarniczymi – z wyłączeniem samochodów najcięższych). Ponadto na terenie powiatu zlokalizowane są jeszcze 2 mosty, tj. jeden na rzece Niestępówka i jeden na rzece Pełta.

1.4.6. Transport kolejowy.

Przez teren powiatu przebiega tylko jedna droga kolejowa – przez teren gminy Świercze o długości około 8 km (trasa Warszawa – Gdańsk), która stwarza duże zagrożenie. Drogą tą odbywają się przejazdy towarowe i osobowe na kierunku Warszawa -Nasielsk - Ciechanów. Częstotliwość ruchu odbywającego się tą trasą jest dość duża, rocznie przewozi się nią kilka tysięcy ton różnego rodzaju związków i substancji chemicznych (chlor, fosgen, amoniak, cyjanowódor, kwasy, związki siarki itp.). Jeden transport może zawierać nawet kilkaset ton TSP. W jednym składzie pociągu mogą znajdować się różne związki chemiczne. Droga kolejowa ta przebiega przez teren powiatu

o stosunkowo małym zaludnieniu, największe niebezpieczeństwo nastąpiłoby wtedy gdyby TSP uwolniły się w miejscowości gminnej Świercze.

2. KATALOG ZAGROŻEŃ WYSTĘPUJĄCYCH NA TERENIE POWIATU.

2.1. Ogólna charakterystyka zagrożeń.

2.1.1. Zagrożenie pożarowe.

Ze statystyk pożarowych za 2021 rok wynika, że aż 56,8 % ogółu pożarów powstaje na terenie gminy Pułtusk. Przyczyn pożarów jest wiele, przede wszystkim zasygnalizować należy od lat powtarzającą się nieostrożność osób dorosłych przy posługiwaniu się ogniem otwartym, nieprawidłowa eksploatacja urządzeń ogrzewczych na paliwo stałe oraz podpalenia umyślne. Najczęstsze pożary to: mieszkania, śmietniki, trawy, trawniki i powierzchnie rolne. Znacznym aspektem zagrożenia pożarowego obszarów wiejskich jest zwarta zabudowa, która występuje szczególnie na terenach gmin Obryte i Zatory, w znacznym stopniu zwiększająca zagrożenie rozprzestrzeniania się powstałych pożarów.

Nie mniej ważnymi elementami są tzw. czynniki operacyjne, które decydują o przebiegu i skuteczności działań ratowniczych. Należy do nich: zaopatrzenie wodne miejscowości dla celów przeciwpożarowych, łączność alarmowania oraz stan techniczny dróg dojazdowych.

Zagrożenie dla życia ludzkiego w przypadku pożarów stwarzają także budynki zamieszkania zbiorowego na terenie Pułtuska. Większość istniejących zakładów przemysłowych na terenie powiatu, zlokalizowana jest w mieście. Ze względu na zmieniającą się sytuację polityczno – gospodarczą kraju, a co za tym idzie zmiany zachodzące w gospodarce narodowej (likwidacja zakładów, zmiana profilu produkcji, powstawanie nowych), trudno jest dokładnie określić wielkość i charakter stwarzanego przez nie zagrożenia. Nie mniej jednak niektóre z nich stwarzają określone zagrożenia pożarowe i inne miejscowe. Na szczególną uwagę zasługują obiekty, w których są stosowane, przetwarzane lub magazynowane materiały niebezpieczne pożarowo. Wśród tych zakładów znajdują się między innymi:

- stacje benzynowe, które coraz częściej są doposażone w dystrybutory i zbiorniki o pojemności od 5 do 10 m³ na gaz propan – butan,
- punkty dystrybucji gazu propan – butan,
- zakłady przetwórstwa rolno – spożywczego, m.in. z uwagi na procesy technologiczne podczas, których wytwarzają się pyły zbożowe, obok zagrożeń pożarowych istnieje również możliwość wystąpienia w skrajnych przypadkach zagrożenia wybuchem.

Czynnikiem wzrostu zagrożeń pożarowych w zakładach produkcyjnych i obiektach użyteczności publicznej jest ich niska kondycja finansowa, co wiąże się ze zmniejszeniem nakładów finansowych na poprawę bezpieczeństwa pożarowego.

Najbardziej niebezpieczne ze względu na charakter są pożary w zakładach, w których mogą znajdować się materiały stwarzające możliwość powstania wybuchu. Szczególnie wtedy, gdy są zlokalizowane przy dużych skupiskach ludzkich (osiedlach, miastach). Do takich można zaliczyć m.in. stację paliw PKN „ORLEN” Pułtusk ul. Warszawska i stację BP w Pułtusku ul. Warszawska.

Duże zagrożenie stwarzać mogą pożary zabudowy zwartej, które mogą wystąpić na terenie miasta Pułtuska w obrębie Rynku, ul. Traugutta oraz m.in. Wojska Polskiego – potocznie nazywane „koszarami”. Budynki znajdujące się w obrębie tych ulic łączą się ze sobą, posiadają palne konstrukcje dachu, częściowo palne pokrycia (papa, odeskowanie). Szczególnie trudne, ze względu na dojazd do miejsca mogą być pożary zabytkowych kamieniczek w obrębie Pułtuskiego Rynku (niektóre kamieniczki mają wąskie bramy wjazdowe uniemożliwiające wjazd samochodów pożarniczych).

Pożary kompleksów leśnych stanowiącą mogą następną grupę trudnych do likwidacji pożarów. Na terenie powiatu pułtuskiego największe kompleksy leśne znajdują się na terenie gminy Obryte i gminy Zatory (obręb leśny Lemany). Lasy te należą do II kategorii zagrożenia pożarowego. Przeważają w nich monokultura sosny. Przeciętny wiek drzewostanu wynosi 54 lata. Stąd zagrożenie pożarowe tych terenów jest stosunkowo duże, zwłaszcza w okresach wiosenno – letnich, przy ograniczonych opadach atmosferycznych. Największe zagrożenie pożarowe stwarza uroczysko Zatory i uroczysko Popławy.

2.1.2. Zagrożenia techniczne, chemiczne i ekologiczne.

Występujące na terenie powiatu zagrożenia techniczne pochodzą od ruchu pojazdów na drogach, pociągów (stosunkowo krótki odcinek szlaku kolejowego – m.in. 8 km przez teren gminy Świercze), od specyficznych budowli i budynków, od infrastruktury technicznej miasta i zakładów przemysłowych.

W czasie wypadków drogowych występuje zagrożenie dla życia ludzkiego oraz mienia, czasami w znacznych rozmiarach. Jeżeli w wypadku uczestniczą pojazdy przewożące TSP lub inne niebezpieczne substancje (m.in. promieniotwórcze) to zagrożenie ulega zwielokrotnieniu. Wtedy wystąpi również zagrożenie chemiczne, ekologiczne lub promieniotwórcze.

Wykaz tras drogowych, po których przewozi się materiały niebezpieczne przedstawia **tabela 6**.

Tabela 6: Wykaz tras drogowych, po których przewożone są materiały niebezpieczne.

Lp.	Trasa	Rodzaj materiałów	Roczna ilość przewozów [T] lub [m ³]
1.	Wyszków – Pułtusk – Ciechanów	Amoniak / Chlor	brak danych
2.	Wyszków – Pułtusk – Różan	Amoniak / Chlor	brak danych
3.	Warszawa – Pułtusk – Różan	Materiały promieniotwórcze	brak danych
4.	Wyszków – Pułtusk – Przasnysz	Amoniak / Chlor	brak danych

Bardzo niebezpieczne byłyby wycieki TSP na obszarach o dużym zaludnieniu, szczególnie gdyby wypływ substancji nastąpił w mieście Pułtusk. W tym przypadku zachodziłaby konieczność ewakuacji ludzi ze strefy bezpośredniego zagrożenia.

Na terenie powiatu nie występują parkingi przeznaczone dla postoju samochodów przewożących materiały niebezpieczne, co utrudni znacznie akcje ratowniczo – gaśniczą w przypadku awarii lub wypadku takiego samochodu z wyciekami substancji.

Duże zagrożenie stwarza również trasa kolejowa przebiegająca przez teren gminy Świercze. Drogą tą odbywają się przejazdy towarowe i osobowe na kierunku Warszawa – Nasielsk – Ciechanów - Gdańsk. Częstotliwość ruchu odbywającego się tą trasą jest dość duża, rocznie przewozi się nią kilka tysięcy ton różnego rodzaju związków i substancji chemicznych (chlor, fosgen, amoniak, cyjanowódór, kwasy, związki siarki, m.in.). Jeden transport może zawierać nawet kilkadziesiąt ton

TSP. W jednym składzie pociągu mogą znajdować się różne związki chemiczne. Ta droga kolejowa przebiega przez teren o stosunkowo małym zaludnieniu, największe niebezpieczeństwo nastąpiłoby wtedy gdyby TSP uwolniły się w miejscowości gminnej Świercze. W przypadku uwolnienia się większych ilości niebezpiecznych związków zachodziłaby konieczność ewakuacji okolicznych mieszkańców.

Tabela 7. Szacunkowa ilość transportowanych koleją TSP.

Lp.	Trasa	Rodzaj materiałów	Ilość roczna przewozów [T]; [m ³]	Uwagi
1.	Warszawa – Gdańsk	Amoniak Chlor	brak danych	Trasa kolejowa przebiega na odcinku 8 km przez gm. Świercze.

Zagrożenie dla środowiska stwarzają paliwa płynne znajdujące się w zbiornikach stacji paliw oraz paliwa gazowe (LPG) w następujących stacjach:

- Stacja PKN „ORLEN” – Pułtusk ul. Warszawska 41,
- Stacja paliw „BP” – Pułtusk ul. Warszawska 27,
- Stacja paliw „Circle” – Jezewo 5,
- Stacja paliw „Lux-Motor-Oil” – Pułtusk ul. Białowiejska 17 i Przewodowo 20A gm. Gzy,
- Stacja paliw „LOTOS Optima” – Pułtusk ul. Wyszowska 5,
- Stacja paliw „LOTOS” – Jezewo,
- Stacja paliw „GERPOL” w Pułtusku ul. Mickiewicza 45, w m. Lipa gm. Pułtusk i m. Zbroszki m. Winnica,
- Stacja paliw „WASBRUK” w Pułtusku ul. Kościuszki,
- Stacja paliw „MAX” - Obryte,
- Stacja paliw „MOYA” - Gzowo gm. Pokrzywnica,
- Stacja paliw „HUZAR” - Gzowo gm. Pokrzywnica,
- Stacja paliw „BLISKA” - Świerkowo gm. Świercze,
- Stacja paliw „TANK-GAZ” - Zatory ul. Pułtуска 18,
- Stacja paliw „ORLEN” - Pniewo gm. Zatory,
- Stacja paliw Zbigniew Wieteki – Winnica,
- Stacja paliw „GEREK” – Świercze

oraz tylko paliwa gazowe (LPG) zlokalizowane w:

- Stacji gazu płynnego - Przewodowo-Parcele gm. Gzy,
- Zakładzie Dystrybucji Gazu w Kleszewie gm. Pułtusk,
- Stacji gazu płynnego – Szyszki gm. Gzy,
- Stacji gazu płynnego – Strzegocin gm. Świercze,
- Stacji gazu płynnego – Pułtusk ul. Wojska Polskiego,
- Stacji gazu płynnego – Olszak (aktualnie wyłączona z użytkowania),
- Stacji gazu płynnego – Dzierżenin,
- Stacji gazu płynnego – Strzyże,
- Stacji gazu płynnego – Świercze,
- Stacja gazu płynnego – Jezewo,

a także punktach wymiany butli 11 kg z propanem – butanem, które zlokalizowane są prawie we wszystkich miejscowościach powiatu.

2.1.3. Zagrożenia promieniotwórcze.

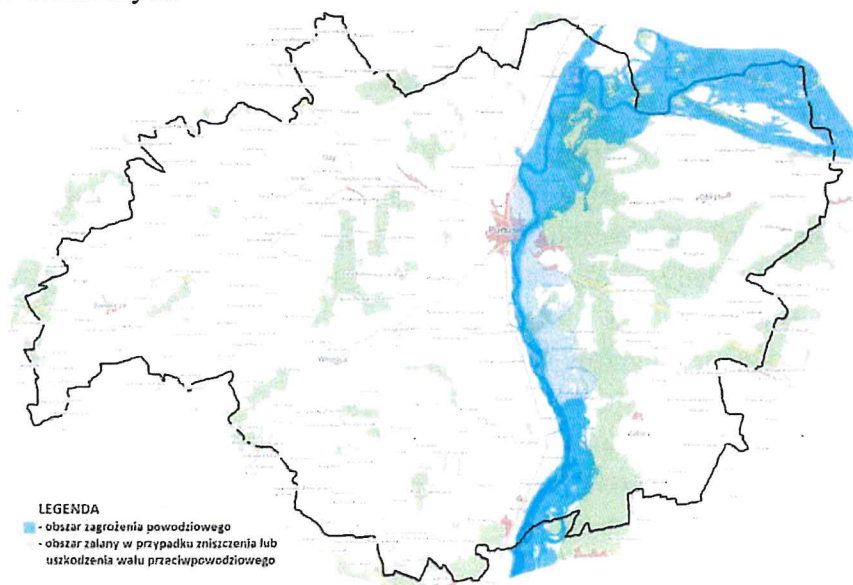
Przez teren powiatu pułtuskiego odbywa się transport materiałów radioaktywnych drogą krajową Nr 61 do Krajowego Składowiska Odpadów Promieniotwórczych w Różanie. W przypadku rozszczelnienia pojemnika występuje zagrożenie radiacyjne dla wody, gleby, powietrza oraz przebywających w pobliżu ludzi i zwierząt. Od kilku lat do obsady dyżurnej Stanowiska Kierowania KP PSP w Pułtusku nie wpływały informacje o jakimkolwiek transporcie przez teren powiatu pułtuskiego materiałów radioaktywnych.

2.1.4. Zagrożenia powodziowe.

Na terenie powiatu pułtuskiego zagrożenie powodziowe występuje głównie w dolinie rzeki Narew i obejmuje tereny gmin: Pułtusk, Obryte, Zatory i częściowo Pokrzywnica. Na obszarze tym należy liczyć się z możliwością wystąpienia powodzi, którą mogą spowodować:

- długotrwałe intensywne opady deszczu,
- oberwanie chmury,
- podniesienie poziomu wód Narwi w czasie roztopów i spływu kry lodowej, po śnieżnych i mroźnych zimach.

Stan zagrożenia powodziowego może spotęgować powstanie zatoru lodowego poniżej Pułtuska, uszkodzenie w obwałowaniu wywołane przez zwierzęta oraz silny prąd przy wysokim stanie wody i nieregulowanym korycie rzeki Narew – grunty pod wałem są piaszczyste i torfowe co może być przyczyną zapadnięcia się wału w wyniku podmycia podłoża, na którym został zbudowany. Powstanie uszkodzeń mechanicznych urządzeń chroniących miasto Pułtusk przed powodzią może zaistnieć również w wyniku: celowego sabotażu, powstania samoistnych uszkodzeń spowodowanych zmęczeniem i zużyciem materiałów, a także niewłaściwej obsługi technicznej urządzeń hydrotechnicznych.



Charakterystyka zagrożenia powodziowego terenu powiatu położonego na prawym brzegu rzeki Narew.

Prawy brzeg rzeki Narew na obszarze powiatu obejmuje tereny miasta Pułtuska i gminy Pokrzywnica. W rejonie Pułtuska chroniony jest on wałem przeciwpowodziowym. Przy poziomym wody równym poziomowi korony wałów lub po ich ewentualnym przerwaniu zalew sięgnie znacznej części miasta. Na terenie doliny chronionej przez wał znajdują się również ujęcia wody dla

miasta Pułuska. W wałach znajdują się trzy śluzy odprowadzające wodę ze zlewni własnej doliny odgradzonej od rzeki wałem oraz przesięków wody filtrującej pod wałem. Podczas wyższych stanów wody w rzece, kiedy śluzy są zamknięte, odprowadzanie wody z doliny zapewniają dwie pompownie przepompowujące wodę do koryta rzeki:

- Nr 1 na kanale A: 6 pomp o wydajności $3 \times 250 \text{ l/s} + 3 \times 600 \text{ l/s} = 2550 \text{ l/s}$ ($8.820 \text{ m}^3/\text{h}$),
- Nr 2 na rowie R-1: 2 pompy o wydajności $2 \times 125 \text{ l/s} + 1 \times 34 \text{ l/s} = 284 \text{ l/s}$ ($1.022 \text{ m}^3/\text{h}$).

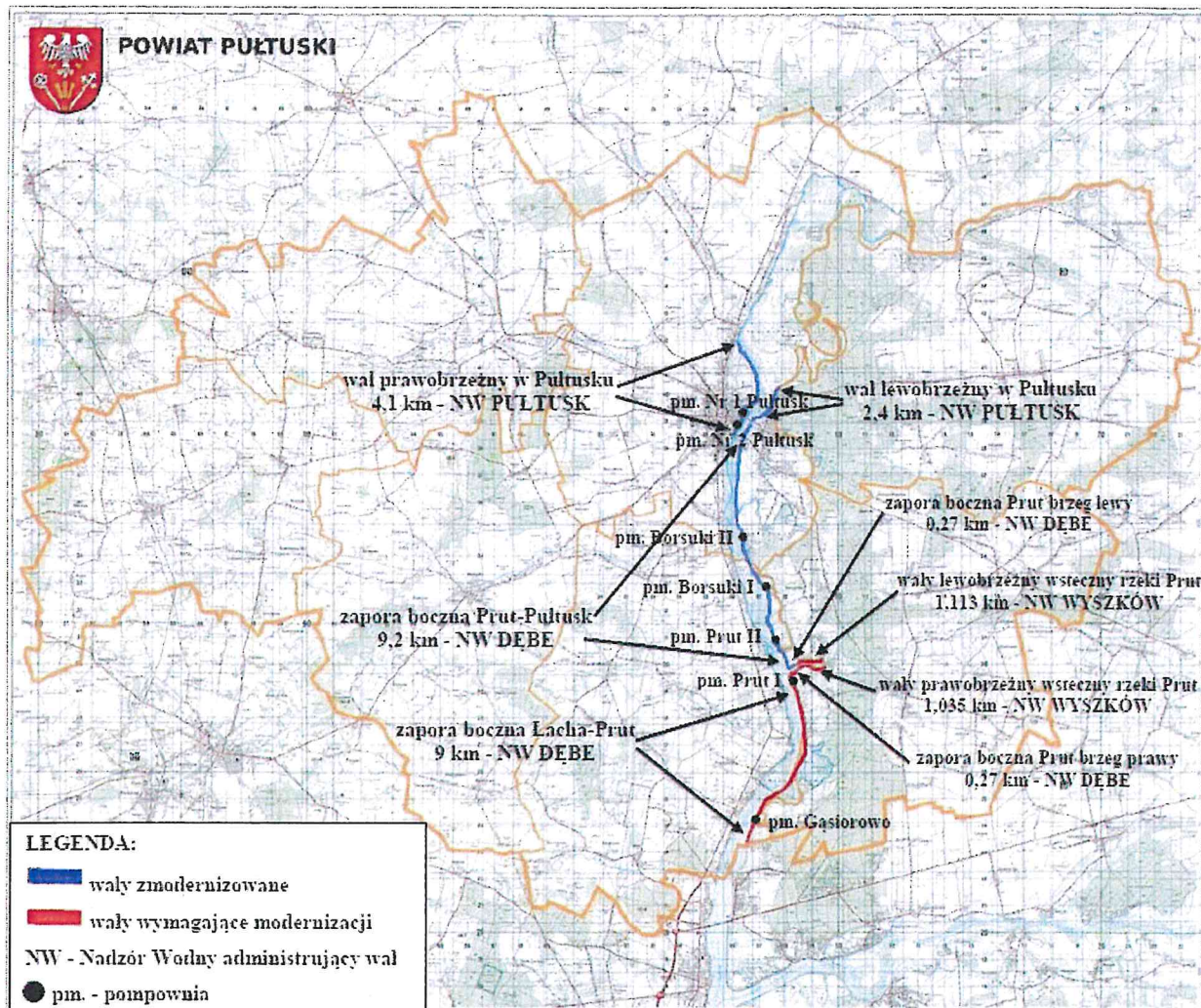
Dalsze obszary powiatu położone na prawym brzegu Narwi zagrożone zalaniem obejmujące tereny gminy Pokrzywnica nie są chronione wałami przeciwpowodziowymi. Prawy brzeg Narwi na tym terenie wznosi się znacznie bezpośrednio przy korycie rzeki, chroniąc dalej położone tereny przed zalaniem – nawet przy stosunkowo wysokim stanie wód. Zagrożonych na tym terenie powodzią są gospodarstwa w 6 miejscowościach gminy Pokrzywnica.

Charakterystyka zagrożenia powodziowego terenu powiatu położonego na lewym brzegu rzeki Narew.

Lewobrzeżna dolina Narwi obejmuje tereny gminy Obryte, Pułusk, Zatory i częściowo gminy Pokrzywnicy. Tereny gminy Obryte i części gminy Pułusk oraz Pokrzywnicy leżą w strefie bezpośredniego zagrożenia powodziowego i nie są chronione wałami przeciwpowodziowymi - są to głównie użytki zielone mało zurbanizowane, gdzie występują domki letniskowe i obejmują 6 wsi w gminie Obryte i 2 wsie w gminie Pułusk oraz posesje posadowione przy ul. Pod Wróblem w mieście Pułusk. Strefę pośredniego zagrożenia powodziowego stanowi teren miasta Pułuska, którego lewobrzeżna niska pradolina rzeki Narew jest chroniona wałami przeciwpowodziowymi i obejmuje dzielnicę Popławy. Teren ten znajduje się powyżej przegrody dolinowej stanowiącej jednocześnie drogę wojewódzką Nr 618 w kierunku Wyszkowa. Jest on silnie zurbanizowany, głównie budownictwem jednorodzinym wraz obiektami towarzyszącymi. Przerwanie lub przelanie obwałowania (wału lewobrzeżnego chroniącego dzielnicę Popławy w Pułusku) wodami katastrofalnymi spowoduje zalanie znacznej części tej dzielnicy Pułuska.

Poniżej miasta Pułuska lewy brzeg Narwi jest niską pradoliną rzeki chronioną zaporą boczną zbiornika Zalewu Zegrzyńskiego. Obejmuje tereny gminy Pułusk, tj. wieś Grabówiec, zurbanizowane budownictwem jednorodzinym osiedla Wyszkowa oraz teren gminy Zatory i część gminy Pokrzywnica – granica gmin biegnie wzdłuż wału zapory, tylko miejscami odchodząc od niego. Zapora ta chroni głównie grunty gminy Zatory – po stronie gminy Pokrzywnica są to przeważnie użytki zielone i domki letniskowe bez cennego zagospodarowania. Zapora, jak i budowle hydrotechniczne (pięć pompowni położonych na terenie powiatu) są w ewidencji i użytkowaniu Wód Polskich Regionalnego Zarządu Gospodarki Wodnej w Warszawie Zarządu Zlewni w Dębem. Tereny pośredniego zagrożenia powodziowego lewego brzegu Narwi poniżej Pułuska na odcinkach Pułusk-Prut, Prut brzeg lewy i Prut brzeg prawy oraz Łacha-Prut (odcinka na terenie powiatu) chronione są zaporą boczną w Dębem.

WAŁY I POMPOWNIE ZAWARTE NA MAPIE POWIATU PUŁTUSKIEGO



Charakterystyka zagrożenia powodziowego gmin powiatu pułtuskiego:

Gmina Obyrte

Na terenie gminy Obyrte zagrożenie powodziowe występuje na północnej części gminy od rzeki Narew oraz dwóch kanałów, tj. kanał Zambski i kanał Gostkowo. Tereny te nie są chronione wałami przeciwpowodziowymi. Są to w głównej mierze użytki zielone, mało zurbanizowane. Teren gminy zagrożony powodzią obejmuje odcinek rzeki Narew od 79 km do 90 km, tj. od wysokości wsi Wieraszka do wysokości wsi Sokołowo Włościańskie. Rzeka Narew na tym odcinku nie jest obwałowana, a więc obszary zatapiane w miarę przyborów stanu wody będą zwiększać się stopniowo.

Na terenie gminy Obyrte (na podstawie danych przekazanych przez Urząd Gminy Obyrte) zagrożenie powodziowe występuje w 6 miejscowościach: Zambski Kościelne, Gostkowo, Kalinowo, Rozdziały, Rowy, Sokołowo Włościańskie.

Na podstawie map zagrożenia i ryzyka powodziowego sporządzonymi przez Wody Polskie (które w grudniu 2020 r. wpłynęły do Starostwa z Ministerstwa Infrastruktury), przedstawiających obszary, na których prawdopodobieństwo wystąpienia powodzi jest średnie i wynosi 1% (raz na 100 lat), zagrożone są również niżej położone tereny następujących miejscowości gminy Obyrte: Sokołowo-Parcele, Ulaski, Cygany, Tocznabiel.

Wysoki stan wody może stwarzać zagrożenie dla przeprawy promowej Zambski Kościelne – Przeradowo przez rzekę Narew.

Na terenie gminy znajduje się wodowskaz we wsi Zambski Kościelne (zerowa wartość wodowskazu odpowiada rzędnej terenu: 79,02), którego wskazania odpowiadają:

- stan ostrzegawczy: 420 cm (rzędna terenu: 83,22),
- stan alarmowy: 480 cm (rzędna terenu: 83,82),
- ewakuacja ludności ogłaszana będzie sukcesywnie przez wójta gminy, gdy stan wody na wodowskazie osiągnie: 480 cm (rzędna terenu: 83,82) oraz w zależności od przyboru wody i zagrożonych miejscowości.

Maksymalny stan wody zanotowany w 1979 r. w czasie katastrofalnej powodzi, jaka dotknęła te tereny, w tym miasto Pułtusk, wynosił 634 cm (rzędna 85,36).

Główny obiekt zagrożony powodzią to droga powiatowa – relacji: Obryte - Zambski - Sokołowo Włościańskie - Bielino, wraz z przepustami. Przepusty drogowe w gminie znajdują się w następujących miejscowościach: Cygany - 2, Sokołowo Parcele - 2, Rozdziały - 1, Kalinowo - 1, Zambski Kościelne - 1, Gostkowo - 1 oraz most na kanale Gostkowo.

Gmina Zatory:

Na terenie gminy Zatory zagrożenie powodziowe występuje w zachodniej części gminy od rzeki Narew oraz rzeki Prut uchodzącej do rzeki Narew w miejscowości Kruczy Borek. Tereny te są chronione wałami przeciwpowodziowymi. Są to w głównej mierze użytki zielone, mało zurbanizowane. Teren gminy zagrożony powodzią obejmuje odcinek rzeki Narew od 46,5 km do 56,7 km, tj. od wysokości wsi Borsuki do wysokości wsi Stawinoga Kopaniec. Odcinek ten jest chroniony wałami przeciwpowodziowymi i pięcioma pompowniami w ramach zbiornika wodnego Dębe. Administratorem wałów i pompowni są Wody Polskie Regionalny Zarząd Gospodarki Wodnej w Warszawie Zarząd Zlewni w Dębem. Rzeka Narew na całym odcinku przylegającym do gminy jest obwałowana.

Rzędne korony wałów są następujące:

- przy sosie wyszkowskiej – 82,70,
- przy rzece Prut – 81,80.

Na terenie gminy Zatory (na podstawie danych przekazanych przez Urząd Gminy Zatory) zagrożenie powodziowe występuje w 3 miejscowościach: Stawinoga, Burlaki, Borsuki-Kolonia. Głównymi obiektami zagrożonymi powodzią są budynki w gospodarstwach rolnych, budynki letniskowe, drogi gminne i przepusty na tych drogach.

Na podstawie map zagrożenia i ryzyka powodziowego sporządzonymi przez Wody Polskie (które w grudniu 2020 r. wpłynęły do Starostwa z Ministerstwa Infrastruktury), przedstawiających obszary, na których prawdopodobieństwo wystąpienia powodzi jest średnie i wynosi 1% (raz na 100 lat), zagrożone są również niżej położone tereny następujących miejscowości gminy Zatory: Łęcino, Kruczy Borek, Śliski.

Na terenie gminy nie ma wodowskazu. Wartości do określenia stanów wody dla terenów zagrożonych powodziowo w gminie Zatory przyjmuje się z łaty wodowskazowej zlokalizowanej w Pułtusku (zerowa wartość wodowskazu w Pułtusku odpowiada rzędnej terenu - 77,32), którego wskazania odpowiadają:

- stan ostrzegawczy: 380 cm (rzędna terenu: 81,10);
- stan alarmowy: 400 cm (rzędna terenu: 81,30);
- stan ostrzegawczy przed ewakuacją wsi: Stawinoga, Borsuki-Kolonia, Burlaki: 500 cm (rzędna terenu: 82,30),

Maksymalny stan wody zanotowany w 1979 r. w czasie katastrofalnej powodzi, jaka dotknęła te tereny, w tym miasto Pułtusk, wynosił 634 cm (rzędna 85,36). Głównymi obiektami zagrożonymi powodzią są budynki w gospodarstwach rolnych, budynki letniskowe, drogi gminne i przepusty na tych drogach.

Gmina Pokrzywnica

Na terenie gminy Pokrzywnica zagrożenie powodziowe występuje w wschodniej części gminy od rzeki Narew. Tereny te po lewej stronie rzeki Narew są chronione wałami przeciwpowodziowymi natomiast biegnące wzdłuż drogi krajowej nr 61 nie są chronione wałami przeciwpowodziowymi. Są to w głównej mierze użytki zielone, mało zurbanizowane. Zagrożenie powodziowe jest bardzo małe, w rejonie zagrożonym zalewem nie ma ważnych obiektów wymagających szczególnej ochrony, natomiast mogą wystąpić lokalne podtopienia.

Teren gminy zagrożony powodzią obejmuje odcinek rzeki Narew od 43 km do 58 km, tj. od wysokości wsi Radzice do wysokości wsi Kopaniec.

Na terenie gminy Pokrzywnica (na podstawie danych przekazanych przez Urząd Gminy Pokrzywnica) zagrożenie powodziowe występuje w 6 miejscowościach: Dzierżenin, Klusek, Karniewek, Gzowo, Łubienica-Superunki, Pogorzelec. Głównymi obiektami zagrożonymi powodzią są budynki w gospodarstwach rolnych, budynki letniskowe, drogi gminne i przepusty na tych drogach.

Na terenie gminy nie ma wodowskazu. Wartości do określenia stanów wody dla terenów zagrożonych powodziowo w gminie Pokrzywnica przyjmuje się z łaty wodowskazowej zlokalizowanej w Pułtusk (zerowa wartość wodowskazu w Pułtusk odpowiada rzędnej terenu - 77,32), którego wskazania odpowiadają:

- stan ostrzegawczy: 380 cm (rzędna terenu: 81,10),
- stan alarmowy: 400 cm (rzędna terenu: 81,30),

Po otrzymaniu informacji o stałym poziomie wód Narwi: stan na wodowskazie Zambski Kościelne: 500 cm, Pułtusk: 420 cm – czas przemieszczania się fali powodziowej na odcinku Zambski Kościelne – rejon zagrożony powodzią na terenie gminy wynosi ok. 24 h.

Miasto i gmina Pułtusk

Zagrożenie powodziowe w mieście Pułtusk obejmuje tereny bezpośrednio zagrożone przez powódź oraz tereny pośrednio zagrożone przez powódź - chronione przez urządzenia przeciwpowodziowe. Przewidywany maksymalny obszar zatopień może wynieść ok. 25 km² (tj. 2500 ha), z tego 4,4 km² zwartej zabudowy miasta Pułtusk i dzielnicy Popławy.

Bezpośrednie zagrożenie powodziowe na terenie gminy Pułtusk obejmuje: wsie Pawłówek i Szygówek; ul. pod Wróblem w Pułtusk; obiekty Domu Polonii w Pułtusk, przystań Pułtuskiego Wodnego Ochotniczego Pogotowia Ratunkowego i obiekty Polskiego Związku Wędkarskiego przy ul. Solnej oraz droga dojazdowa do wsi Ponikiew, która z uwagi na wysokie położenie nie jest zagrożona zatopieniem, lecz w wyniku wysokiego stanu wody na rzece Narew lub powodzi może być odcięta do niej gmina droga dojazdowa Pułtusk-Ponikiew.

Na podstawie map zagrożenia i ryzyka powodziowego sporządzonymi przez Wody Polskie (które w grudniu 2020 r. wpłynęły do Starostwa z Ministerstwa Infrastruktury), przedstawiających obszary, na których prawdopodobieństwo wystąpienia powodzi jest średnie i wynosi 1% (raz na 100 lat), bezpośrednie zagrożenie powodziowe obejmuje również niżej położone tereny następujących miejscowości gminy Pułtusk: Ponikiew, Gnojno, Kleszewo, Kacice.

Pośrednie zagrożenie powodziowe obejmuje: wieś Grabówiec, której teren chronią wały zapory bocznej Prut-Pułtusk zbiornika wodnego w Dębie, o długości 3 km, tereny miasta Pułtuska wraz z dzielnicą „Popławy”, które chronią wały przeciwpowodziowe o długości: prawobrzeżny 4,1 km, lewobrzeżny 2,4 km oraz 0,24 km w rejonie Domu Polonii w Pułtusk.

Na terenach przewidywanego zatopienia powodziowego spowodowanego przerwaniem lub przelaniem się wody przez koronę wałów przeciwpowodziowych w mieście Pułtusk znajdują się liczne budynki mieszkalne oraz obiekty administracji publicznej, w tym m.in. Sąd Rejonowy, Prokuratura, Komenda Powiatowa Policji, Komenda Powiatowa Państwowej Straży Pożarnej, Urząd Miejski w Pułtusk, Pułtuskie Przedsiębiorstwo Usług Komunalnych, Poczekałnia

Autobusowa, centrum handlowe Vendo Park, szkoły publiczne, 4 kościoły, oczyszczalnia ścieków, obiekty dawnej Akademii Humanistycznej, Dom Polonii, Szpital i przychodnie zdrowia.

Z terenu miasta i gminy Pułtusk potencjalnej ewakuacji podlegać będzie ok. 6 tys. osób.

Stany wody na Narwi wg wskazań na wodowskazie w Pułtusku dla miasta i gminy Pułtusk, są następujące (zerowa wartość wodowskazu w Pułtusku odpowiada rzędnej terenu: 77,32):

- stan ostrzegawczy: 380 cm (rzędna terenu: 81,10),
- stan alarmowy: 400 cm (rzędna terenu: 81,30),
- ewakuacja ul. Pod Wróblem, wsi Pawłówek i Szygówek: 450 cm (rzędna terenu: 81,80),
- stan ostrzegawczy przed ewakuacją zagrożonych mieszkańców miasta Pułtusk i wsi Grabówiec: 500 cm (rzędna terenu: 82,30),
- ewakuacja zagrożonej ludności miasta Pułtuska z terenu zagrożonego bez względu na stan urządzeń zabezpieczających: 570 cm (rzędna terenu: 83,00),

Maksymalny stan wody zanotowany w 1979 r. w czasie katastrofalnej powodzi, jaka dotknęła miasto Pułtusk, wynosił 570 cm (rzędna 83,02).

Pozostałe gminy powiatu

W pozostałych gminach na terenie powiatu tj.: Gzy, Winnica i Świercze nie istnieje bezpośrednie zagrożenie powodziowe powodowane przez rzekę Narew. Na terenach tych gmin należy organizować przyjęcie ludności ewakuowanej z gmin sąsiednich. Stan zagrożenia powodziowego może wystąpić w wyniku:

- katastrofalnie intensywnych lub długotrwałych opadów deszczu,
- oberwaniem chmury,

co może powodować gwałtowny wzrost poziomu wód w rowach melioracyjnych, podtopienia i zamulenia domów mieszkalnych i obiektów gospodarczych szczególnie zlokalizowanych w zagłębieniach terenu.

REJONY BEZPOŚREDNIEGO ZAGROŻENIA POWODZIOWEGO

Zestawienie aktualnych danych o ilości ludności przewidzianej do ewakuacji z terenów bezpośredniego zatopienia powodziowego:

GMINA OBRYTE:

- Zambski Kościelne - 20 osób,
- Gostkowo - 9 osób,
- Kalinowo - 33 osoby,
- Rozdziały - 36 osób,
- Rowy - 4 osoby,
- Sokołowo Włościańskie - 54 osoby,

Razem w gminie Obryte: 156 osób.

GMINA POKRZYWNICA:

- Dzierżenin - 9 osób,
- Klusek - 12 osób,
- Karniewek - 1 osoba,
- Gzowo - 3 osoby,
- Łubienica-Superunki - 2 osoby,
- Pogorzelec - 2 osoby,

Razem w gminie Pokrzywnica: 29 osób.

GMINA PUŁTUSK:

- Pawłówek - 10 osób,
- Szygówek - 20 osoby,
- Pułtusk, ul. Pod Wróblem - 20 osób,

Razem w gminie Pułtusk: 50 osób.

REJONY POŚREDNIEGO ZAGROŻENIA POWODZIOWEGO

Zestawienie aktualnych danych o ilości ludności przewidzianej do ewakuacji z terenów pośredniego zatopienia powodziowego:

GMINA ZATORY:

- Stawinoga - 7 osób,
- Burlaki - 8 osób,
- Borsuki Kolonia - 13 osób,

Razem w gminie Zatory: 28 osób,

GMINA I MIASTO PUŁTUSK:

- Grabówiec - ok. 300 osób,
- rejon I - Rynek i okolice – ok. 1650 osób,
- rejon II - Stare Miasto – ok. 1000 osób,
- rejon III - Popławy Północne – ok. 1500 osób,
- rejon IV - Popławy Południowe – ok. 1500 osób,

Razem w gminie i mieście Pułtusk: ok. 5950 osób.

ŁĄCZNIE W POWIECIE PUŁTUSKIM na terenie przewidywanego zatopienia powodziowego zamieszkuje ok. 6213 osób z inwentarzem, z tego:

- na terenach bezpośredniego zatopienia 235 osób z inwentarzem;
- na terenach pośredniego zatopienia ok. 5978 osób z inwentarzem. (Dane te mogą ulec zmianie).

Ewakuację zagrożonej ludności planuje się prowadzić zgodnie z gminnymi planami ewakuacji II stopnia oraz przyjętymi stanami wód na stacji wodowskazowej w Zambskach Kościelnych i łacie wodowskazowej w Pułtusk.

Z uwagi na występowanie anomalii pogodowych, spowodowanych zmianami klimatycznymi, nie można wykluczyć, że powodzi nie będzie. Na podstawie analizy historycznej zjawisk powodziowych wynika, że powiat pułtuski należy do jednostek podziału terytorialnego państwa, w których istnieje duży stopień zagrożenia powodziowego. Realne zagrożenie powodziowe stwarza rzeka Narew dla 6 tysięcy mieszkańców powiatu pułtuskiego. Szczególne zagrożenie istnieje w gminach: Pułtusk, Obryte, Zatory, Pokrzywnica. Katastrofalne zatopienia na terenach obecnego powiatu pułtuskiego miały miejsce między innymi w latach: 1714, 1877, 1958, 1979. W ciągu ostatnich lat kilkakrotnie wprowadzany był stan alarmowy. Największe zagrożenie, od czasu powodzi w 1979 r., wystąpiło na przełomie zimy i wiosny: 1981 r., 1995 r., 2005 r., 2007 r., 2011 r., 2013 r. i 2018 r. Szczególna sytuacja kryzysowa miała miejsce w 2011 roku, kiedy na rzece Narew utworzył się duży zator lodowo-śryżowy, powodujący piętrzenie wód w korycie rzeki i podtapianie wsi w gminach Obryte, Zatory, Pokrzywnica oraz nisko położone tereny w mieście i gminie Pułtusk. Istniała realna groźba przerwania obwałowania zapory bocznej w Dębem. Mimo krytycznej sytuacji, dzięki podjętym działaniom przez służby powiatowe oraz organy zarządzania kryzysowego gmin i powiatu, udało się nie dopuścić do przerwania najbardziej zagrożonych niewyremontowanych odcinków obwałowania oraz w styczniu 2018 r. niedostatecznie zmodernizowanego wału Prut-Pułtusk na odcinku 6+100-6+800 zapory bocznej Jeziora Zegrzyńskiego. Na tym odcinku podczas zatoru śryżowo-lodowego wystąpiły niebezpieczne przesiąki, spowodowane zjawiskiem sufozji

i poważne uszkodzenia obwałowania, chroniącego przed powodzią m.in. tereny dzielnicy Popławy w mieście Pułtusk i miejscowość Grabówiec, gdzie łącznie jest zagrożonych ok. 3300 osób.

W 2018 r. na terenie powiatu Pułtuskiego ogłoszono pogotowie przeciwpowodziowe, a następnie alarm powodziowy w związku z gwałtownym wzrostem stanu wód rzeki Narew, spowodowanych tworzeniem się zatorów śryżowo-lodowych. Zator śryżowy spowodował piętrzenie wody i zagrożenie powodziowe dla gmin Pułtusk, Zatory, Pokrzywnica i Obryte. Stan wody na łacie wodowskazowej w Pułtusku w dniu 20 stycznia wynosił 456 cm. i przekraczał o 76 cm stan ostrzegawczy i o 56 cm stan alarmowy. Burmistrz miasta w związku z ogłoszeniem alarmu przeciwpowodziowego wydał zarządzenie o ewakuacji wsi Pawłówek oraz ul. Pod Wróblem w Pułtusku. Nie prowadzono ewakuacji w związku z małym rzeczywistym zagrożeniem oraz z brakiem zgody mieszkańców.

Wystąpiły lokalne podtopienia, tj.: domów jednorodzinnych, budynku użyteczności publicznej (budynek hotelowy Domu Polonii), drogi na odcinku Pułtusk - Ponikiew uniemożliwiającej przejazd samochodami osobowymi, parku przy ul. Solnej w Pułtusku i ul. Pod Wróblem w Pułtusku.

Ewakuacja ludności miasta Pułtуска z terenów zagrożonych, bez względu na stan techniczny była przewidziana przy stanie wody 570 cm.

Konkludując można stwierdzić, że zmodernizowane urządzenia przeciwpowodziowe w powiecie pułtuskim zapewniają stabilny poziom bezpieczeństwa.

Jednostki straży pożarnych uczestniczą co roku w likwidacji zdarzeń związanych z awariami magistrali wodociągowych i zalaniem obiektów oraz terenów wskutek gwałtownych opadów deszczu lub wiosennych roztopów. Ilość tych interwencji w przeciągu ostatnich czterech lat przedstawia poniższa tabela.

Tabela: Ilość interwencji straży pożarnych przy awariach wodociągowych i zalań obiektów.

Rok	Awarie wodociągowe	Opady deszczu	Razem
2018	16	41	57
2019	10	3	13
2020	9	33	42
2021	6	28	34

Tabela: Zestawienie charakterystycznych stanów wody dla stacji wodowskazowych zlokalizowanych na rzece Narew w powiecie pułtuskim

Lp.	Stacja wodowskazowa / lata wodowskazowa	Km Rzeki	Rzędna zera wodowskazu	Stan Ostrzegawczy	Stan Alarmowy	Rzędna podczas powodzi kwiecień 1979 r.	Abs. max w cm powódź 1979 r.
1.	Zambski Kościelne	81.2	79.02	420	480	85,36	634
2.	Pułtusk	63.3	77.32	380	400	83,02	570

Obecnie sytuacja hydrologiczna (na koniec 2021 roku) nie stwarza zagrożenia powodziowego. Aktualnie stan wody w rzece Narew w powiecie pułtuskim układa się w strefie wody niskiej¹. W porównaniu do poprzedniego roku obecny stan poziomu wód w rzece Narew, na stacji wodowskazowej w Zambskich Kościelnych i łacie wodowskazowej w Pułtusku jest niższy z powodu małej ilości w ciągu roku opadów deszczu w zlewni rzeki Narew.

¹ Według danych Instytutu Meteorologii i Gospodarki Wodnej.

2.1.5. Obiekt mogący spowodować nadzwyczajne zagrożenie środowiska.

Tabela 10: Obiekty mogące spowodować zagrożenie dla środowiska.

Nazwa obiektu, instalacji, adres	Rodzaj materiałów niebezpiecznych	Max. ilość	Sposób składowania lub przetwarzania
Przedsiębiorstwo Energetyki Ciepłej w Pułtusk, Kotłownia centralna	Kwas solny	1600 l	w zbiorniku z laminatu

2.1.6. Obiekty budowlane potencjalnie zagrożone katastrofami.

Tabela 11. Wykaz obiektów potencjalnie zagrożonych katastrofami.

Lp.	Nazwa budowli, adres	Charakter zagrożeń	Uwagi
1.	Most „Obrońców Pułtuska” w Pułtusk, ul Wyszowska – droga wojewódzka Nr 618.	Możliwość zawalenia się budowli m.in. w przypadku gwałtownego zejścia lodu (kry) na rzece „Narew”.	Jest to jedyny most w okolicy komunikacji kołowej; znajduje się na trasie Pułtusk – Wyszków.
2.	Muzeum Regionalne w Pułtusk, ul. Rynek – wieża z XIV w.	Obiekt nie spełnia wymogów budynku użyteczności publicznej (układu funkcjonalnego i ewakuacji) możliwość zawalenia się w wyniku ewentualnego pożaru,	Wieża znajduje się w centrum miasta i jest zlokalizowana przy Ratuszu Miejskim na Rynku, jej wysokość wynosi 33 m.
3	Kładka pieszo-jezdna na rzece „Narew” w Pułtusk	Możliwość zawalenia się w przypadku naporu kry, podmycia ław nośnych.	Kładka łączy Pułtusk ul. Staszica z Popławami ul. Gajkowicza.

3. ORGANIZACJA KRAJOWEGO SYSTEMU RATOWNICZO – GAŚNICZEGO NA TERENIE POWIATU.

3.1. Usytuowanie PSP w strukturze organów administracji publicznej.

Państwowa Straż Pożarna z racji jej zadań określonych w ustawach² m.in. w zakresie walki z pożarami, klęskami żywiołowymi i innymi miejscowymi zagrożeniami oraz nadzoru nad przestrzeganiem przepisów przeciwpożarowych, stanowi służbę – organ administracji rządowej. Centralnym organem administracji rządowej w sprawach organizacji krajowego systemu ratowniczo-gaśniczego oraz ochrony przeciwpożarowej jest Komendant Główny Państwowej Straży Pożarnej, podległy ministrowi właściwemu do spraw wewnętrznych.

Ustalona w ustawach konstrukcja funkcjonowania PSP pozwala – przy zachowaniu niezbędnego i zasadnego zakresu niezależności działania – na prowadzenie w określonym obszarze terytorialnym (powiat, województwo) spójnej polityki państwa w sferach należących do zakresu działania poszczególnych administracji (specjalnych) rządowych, za efekty której ponosi odpowiedzialność

² - ustawa z dnia 24 sierpnia 1991 r. o Państwowej Straży Pożarnej (Dz. U. z 2021 r. poz. 1940 ze zm.) oraz ustawa z dnia 24 sierpnia 1991 r. o ochronie przeciwpożarowej (Dz. U. 2021 r. poz. 869 ze zm.).

jeden organ. Tym organem na obszarze województwa jest Wojewoda a na obszarze powiatu - Starosta.

Ten jednoosobowy organ administracji publicznej ponosi odpowiedzialność za prawidłowe i skuteczne wykonywanie funkcji państwa, przede wszystkim w sferze bezpieczeństwa wewnętrznego, spokoju i porządku publicznego, przestrzegania prawa, a także w stanach nadzwyczajnych (klęski żywiołowej, zaburzeń społecznych, kryzysu wewnętrznego m.in.). Jest to w konsekwencji odpowiedzialność za rezultat działania całej administracji danego stopnia podziału terytorialnego, w tym wszystkich służb, inspekcji i straży, działających – na szczeblu wojewódzkim – jako zespolona administracja rządowa, pod zwierzchnictwem wojewody, a w powiecie w ramach administracji powiatowej, pod zwierzchnictwem starosty. Oni zatem – wojewoda i starosta – ponoszą odpowiedzialność o charakterze politycznym za skutki działań własnych i tych służb.

3.1.1. Zwierzchnictwo starostów nad organami PSP oraz ich zespolenie.

Władza ta w stosunku do Państwowej Straży Pożarnej zawarta została w specyficznej formule „zwierzchnictwa” sprawowanego przez starostę nad komendantem powiatowym Państwowej Straży Pożarnej. Należy zauważyć, że nie jest to zwierzchnictwo służbowe, ponieważ starosta nie jest przełożonym służbowym. Dla wyrażenia prawnej istoty tego zwierzchnictwa powstała konstrukcja zespolenia, dotąd funkcjonujących samodzielnie wielu administracji specjalnych w tym również Państwowej Straży Pożarnej, pod szyldem **zespolonej administracji powiatowej**.

W skład zespolonej administracji w powiecie wchodzi administracja samorządowa oraz służby, inspekcje i straże nie tracące swego rządowego charakteru. Znalazło to odzwierciedlenie w odpowiednich postanowieniach ustawowych, w postaci stwierdzenia, że komendant powiatowy Państwowej Straży Pożarnej wykonuje zadania administracji rządowej w powiecie. Jest on również właściwym organem w postępowaniu administracyjnym, w sprawach związanych z wykonywaniem zadań i kompetencji Państwowej Straży Pożarnej.

Ponieważ zwierzchnictwo, jakie posiada starosta nad komendantem powiatowym PSP nie jest zwierzchnictwem służbowym, z tego też m.in. względu nie występuje organizacyjne zespolenie komendy powiatowej PSP w starostwie powiatowym. Zwierzchnictwo to przejawia się:

- zatwierdzaniem programów działania;
- uzgadnianiem wspólnych działań na obszarze powiatu;
- kierowaniem w sytuacjach nadzwyczajnych wspólnymi działaniami zespolonych służb; zleceniem w uzasadnionych przypadkach przeprowadzenia kontroli oraz przygotowaniem projektu budżetu.

Formą zwierzchnictwa jest również przyznanie staroście kilku konkretnych, bardzo daleko idących uprawnień. Najważniejsze z nich polega na umożliwieniu staroście w wypadkach bezpośredniego zagrożenia bezpieczeństwa, w szczególności zagrożenia życia i zdrowia ludzi, prawa do wydania komendantowi powiatowemu PSP polecenia podjęcia działań zmierzających do usunięcia tego zagrożenia. Polecenie to nie może dotyczyć wykonania konkretnych czynności służbowych ani określać sposobu wykonania zadania. Konsekwencją tego uprawnienia, stanowiącego przejaw zwierzchnictwa i w rezultacie sprawowania władzy administracji ogólnej, jest ponoszenie odpowiedzialności przez starostę za treść i skutki realizacji tych poleceń, czyli odpowiedzialności o charakterze politycznym. Warto wspomnieć, iż takie uprawnienie przysługuje też wójtowi (burmistrzowi), co oznacza przyjęcie sprawowania przez ten organ, władzy administracji ogólnej. Specyficzne kompetencje, ale już o niewładczym charakterze, przysługują natomiast organowi uchwałodawczemu powiatu. W szczególności radzie powiatu służy prawo do określenia w formie uchwały kierunków działania komendanta powiatowego PSP, czy żądania informacji o stanie bezpieczeństwa powiatu. Rada powiatu określa również tryb prac i obowiązki komendanta powiatowego w zakresie projektowania uchwały budżetowej powiatu.

3.1.2. Zadania własne powiatu w zakresie ochrony przeciwpożarowej.

Zgodnie z ustawą o samorządzie powiatowym, powiat wykonuje zadania publiczne o charakterze ponad gminnym również w zakresie ochrony przeciwpowodziowej, przeciwpożarowej i zapobiegania innym nadzwyczajnym zagrożeniom życia i zdrowia ludzi oraz środowiska. Są one następujące:

1. Prowadzenie analiz i opracowywanie prognoz dotyczących pożarów, klęsk żywiołowych oraz innych miejscowych zagrożeń.

W zakresie tym koniecznością, a zarazem i prawem, jest prowadzenie odpowiednich prac analitycznych i prognostycznych. Ich rezultaty i wnioski wynikające z tych prac umożliwiają odpowiednie planowanie zadań i wydatków powiatu w zakresie ochrony przeciwpowodziowej i przeciwpożarowej na jego obszarze. Zgodnie z ustawą o Państwowej Straży Pożarnej komendanci powiatowi PSP mają obowiązek składania staroście, odpowiednich informacji o stanie bezpieczeństwa, ochrony przeciwpożarowej oraz o zagrożeniach pożarowych na obszarze powiatu.

2. Prowadzenie analizy sił i środków krajowego systemu ratowniczo-gaśniczego na obszarze powiatu.

Kierując się troską o stan bezpieczeństwa pożarowego wspólnoty samorządowej na obszarze powiatu – rada powiatu, ma prawo i obowiązek podejmować stosowne uchwały w tym zakresie. Natomiast prowadzone analizy sił i środków krajowego systemu ratowniczo-gaśniczego umożliwią sporządzanie odpowiedniego bilansu zagrożeń i możliwości ich zapobiegania oraz usuwania i zwalczania tych zagrożeń i ich skutków na obszarze powiatu.

3.1.3. Zadania własne powiatu w zakresie zagrożeń chemiczno-ekologicznych i gospodarki odpadami.

Zgodnie z ustawą o odpadach³, powiat wykonuje zadania publiczne w zakresie gospodarowania odpadami powstałymi na obszarze powiatu. Ponadto ustawa nakłada obowiązki i określa zasady postępowania z odpadami w sposób zapewniający ochronę życia i zdrowia ludzi oraz ochronę środowiska zgodnie z zasadą zrównoważonego rozwoju, a w szczególności zasady zapobiegania powstawaniu odpadów lub ograniczania ilości odpadów i ich negatywnego oddziaływania na środowisko, a także odzysku lub unieszkodliwiania odpadów.

Jednym z rodzajów odpadów są odpady z wypadków. Ustawa definiuje odpady z wypadków jako odpady powstające podczas prowadzenia akcji ratowniczej lub gaśniczej, z wyłączeniem odpadów powstałych w wyniku poważnej awarii lub poważnej awarii przemysłowej. Za wytwórcę odpadów z wypadków uważa się sprawcę wypadku. Jeżeli wymagają tego względy ochrony życia lub zdrowia ludzi lub względy ochrony środowiska, starosta właściwy ze względu na miejsce powstania odpadów z wypadków, w drodze decyzji wydanej z urzędu, może nałożyć na wytwórcę tych odpadów obowiązki dotyczące gospodarowania odpadami z wypadków, w tym obowiązek przekazania ich wskazanemu posiadaczowi odpadów. Decyzji może być nadany rygor natychmiastowej wykonalności.

Jeżeli nie można wszcząć postępowania egzekucyjnego dotyczącego obowiązku zagospodarowania odpadów z wypadków albo egzekucja okazała się bezskuteczna lub jest konieczne natychmiastowe zagospodarowanie tych odpadów ze względu na zagrożenie życia lub zdrowia ludzi lub możliwość zaistnienia nieodwracalnych szkód w środowisku, to wówczas starosta dokonuje gospodarowania odpadami z wypadków. W przypadku braku możliwości ustalenia sprawcy albo bezskuteczności egzekucji wobec sprawcy koszty gospodarowania odpadami z wypadków są pokrywane ze środków finansowych wojewódzkiego funduszu ochrony środowiska i gospodarki wodnej na wniosek starosty.

³ ustawa z dnia 14.12.2012r. o odpadach (Dz.U. z 2021 poz. 779 ze zm.)

3.1.4. Budowanie systemu koordynacji działań jednostek ochrony przeciwpożarowej wchodzących w skład krajowego systemu ratowniczo-gaśniczego (KSRG) oraz służb, inspekcji, straży i innych podmiotów biorących udział w działaniach ratowniczych na obszarze powiatu.

Należy podkreślić, iż zgodnie z ustawą o ochronie przeciwpożarowej Starosta, na obszarze powiatu, ma prawo i obowiązek określać zadania krajowego systemu ratowniczo - gaśniczego, koordynować jego funkcjonowanie i kontrolować wykonywanie wynikających stąd zadań. Ponadto w sytuacjach nadzwyczajnych zagrożeń życia, zdrowia lub środowiska Starosta kieruje krajowym systemem ratowniczo-gaśniczym na obszarze powiatu.

W związku z powyższym poprzez system uchwał podejmowanych przez radę powiatu m.in. w zakresie zapewnienia bezpieczeństwa wspólnoty samorządowej, powiat na podstawie prowadzonych analiz i prognoz, będzie mógł odpowiednio budować system koordynujący działania, zarówno jednostek ochrony przeciwpożarowej, jak i innych podmiotów dysponujących siłami i środkami do prowadzenia działań ratowniczych na obszarze powiatu.

3.1.5. Organizowanie systemu łączności, alarmowania i współdziałania między podmiotami uczestniczącymi w działaniach ratowniczych na obszarze powiatu.

Mając na uwadze zadania starosty w zakresie krajowego systemu ratowniczo-gaśniczego oraz zadania powiatu w zakresie ochrony przeciwpowodziowej, przeciwpożarowej i zapobiegania innym nadzwyczajnym zagrożeniom życia i zdrowia ludzi oraz środowiska, celowe jest zapewnienie ustawowego prawa i obowiązku powiatu do zorganizowania właściwego systemu łączności i alarmowania oraz współdziałania między podmiotami, które mają prowadzić działania ratownicze na obszarze powiatu. Należy podkreślić, iż w Komendach Powiatowych Państwowej Straży Pożarnej są zorganizowane stanowiska kierowania, które mogą stanowić bazę omawianego systemu. Za takim rozwiązaniem przemawiają dotychczasowe doświadczenia zdobyte w ramach dotychczasowej działalności komend PSP jak również ich wyposażenie techniczne i informacyjne.

Do stanowisk kierowania PSP spływają najczęściej zgłoszenia o występujących zdarzeniach i zagrożeniach, zaś dyżurni operacyjni powiatu i dyspozytorzy w stanowisku kierowania posiadają bieżącą wiedzę o stanie sił i środków ratowniczych, będących w dyspozycji, tak krajowego systemu ratowniczo-gaśniczego, jak i innych podmiotów ratowniczych. Ze względów merytorycznych, jak również ekonomicznych słusznym wydaje się tworzenie Powiatowego Centrum Zarządzania Kryzysowego na bazie istniejących zasobów Komend Powiatowych Państwowej Straży Pożarnej.

3.1.6. Realizacja zadań ochrony przeciwpożarowej przez gminę.

Na szczeblu gminy samorządowej nie występuje już zespolona administracja rządowa.⁴ Podstawowym zakresem działania gminy są wszystkie sprawy publiczne o znaczeniu lokalnym, mające na celu zaspokojenie potrzeb zbiorowych gminnej wspólnoty samorządowej. Wśród tych zadań znajdują się sprawy dotyczące ochrony przeciwpożarowej, zaopatrzenia wodnego (w tym do celów gaśniczych), utrzymania czystości i porządku, utrzymania gminnych obiektów i urządzeń użyteczności publicznej.

Wraz z decentralizacją zadań – w wyniku reformy administracyjnej – również w zakresie ochrony przeciwpożarowej nastąpiło ich odpowiednie przesunięcie na niższy szczebel samorządowy, tzn. do szczebla gminy.

Gminie przysługuje prawo stanowienia przepisów powszechnie obowiązujących na obszarze gminy. Rada gminy może wydawać również przepisy porządkowe, jeżeli jest to niezbędne dla ochrony życia lub zdrowia obywateli oraz dla zapewnienia porządku, spokoju i bezpieczeństwa publicznego.

⁴ - ustawa z dnia 8 marca 1990r. o samorządzie gminnym (Dz. U. z 2021r. poz. 1372 ze zm.)

Zakres zadań gminy oraz stosowna w tym względzie wiedza fachowa, wskazują na to, by były one realizowane przy pomocy komendanta gminnego ochrony przeciwpożarowej.

Z uwagi na to, że struktury Państwowej Straży Pożarnej funkcjonują do szerokości powiatu, określone wyżej zadania gminy w dziedzinie ratownictwa i zapewnienia bezpieczeństwa społeczności lokalnej, realizowane są przede wszystkim w oparciu o ochotnicze straże pożarne.

3.2. Funkcjonowanie Komendy Powiatowej Państwowej Straży Pożarnej.

3.2.1. Organizacja Komendy Powiatowej Państwowej Straży Pożarnej.

Komenda Powiatowa Państwowej Straży Pożarnej stanowi aparat pomocniczy⁵ komendanta powiatowego, przy pomocy którego wykonuje on swoje zadania. Z tego też względu, ta jednostka organizacyjna ujęta jest w statucie powiatu, jako jedna z powiatowych służb, inspekcji i straży. Ustawa o samorządzie powiatowym oraz statut powiatu, określają sposób sprawowania zwierzchnictwa starosty nad komendantem powiatowym będącym kierownikiem tej jednostki organizacyjnej.

Zwierzchnictwo to polega w szczególności na:

- współdziałanie, w drodze porozumienia z komendantem wojewódzkim, w powoływaniu komendanta powiatowego,
- zatwierdzaniu programów działania,
- uzgadnianiu wspólnych działań powiatowych służb, inspekcji i straży na obszarze powiatu,
- w sytuacjach nadzwyczajnych kierowanie wspólnymi działaniami powiatowych służb, inspekcji i straży,
- zlecenie w uzasadnionych przypadkach przeprowadzenia kontroli.

Ustawy o ochronie przeciwpożarowej i o Państwowej Straży Pożarnej przesądziły o formie organizacyjnej komendy powiatowej PSP. Oznacza to, że organ powiatu nie ma swobodnego wyboru struktur, w jakich funkcjonuje ta komenda. Zasady organizacji komendy powiatowej (miejskiej) określone zostały w rozporządzeniu⁶, wydanym na podstawie delegacji ustawowej.

Komendą powiatową (miejską) kieruje komendant, przy pomocy zastępcy i kierowników komórek organizacyjnych. W skład Komendy Powiatowej PSP wchodzi Jednostka Ratowniczo-Gaśnicza oraz następujące komórki organizacyjne i stanowiska pracy:

1. wydział operacyjny, w tym Stanowisko Kierowania (SK) Komendanta Powiatowego, pełniące jednocześnie na mocy porozumienia Komendanta Powiatowego PSP i Starosty, funkcje Powiatowego Centrum Zarządzania Kryzysowego;
2. samodzielne stanowisko pracy ds. kontrolno-rozpoznawczych,
3. samodzielne stanowisko pracy ds. organizacyjnych,
4. samodzielne stanowisko pracy ds. finansowych,
5. samodzielne stanowisko pracy ds. kwatermistrzowsko-technicznych.

Ustalone zasady organizacji komendy powiatowej są na tyle ogólne, że pozwalają komendantowi powiatowemu PSP na ułożenie struktury organizacyjnej według jego indywidualnych potrzeb, jednak z zachowaniem elementów zapewniających sprawność funkcjonowania krajowego systemu ratowniczo-gaśniczego na obszarze powiatu.

Od dnia 1 kwietnia 2020 r. w Komendzie obowiązuje regulamin organizacyjny ustalony decyzją 44/2020 Komendanta Powiatowego PSP w Pułtusku z dnia 16 marca 2020 r., a zatwierdzony zarządzeniem Nr 24/2020 Mazowieckiego Komendanta Wojewódzkiego PSP z dnia 25 marca 2020 r.

⁵ - ustawa z dnia 13 października 1998 r. – Przepisy wprowadzające ustawy reformujące administrację publiczną,

⁶ - rozporządzenie Ministra Spraw Wewnętrznych i Administracji z dnia 26 lipca 2006 r. w sprawie ramowej organizacji komendy wojewódzkiej i powiatowej (miejskiej) Państwowej Straży Pożarnej.

3.2.2. Zadania ogólne realizowane przez Komendanta Powiatowej Państwowej Straży Pożarnej.

1. Komendant powiatowy wykonuje zadania i kompetencje Państwowej Straży Pożarnej na obszarze powiatu, a w szczególności:
 - 1) jest organem właściwym w postępowaniu administracyjnym, w sprawach związanych z wykonywaniem zadań i kompetencji Państwowej Straży Pożarnej, jeżeli ustawy szczególne nie stanowią inaczej,
 - 2) w razie stwierdzenia naruszenia przepisów przeciwpożarowych, uprawniony jest w drodze decyzji administracyjnej do:
 - a) nakazania usunięcia stwierdzonych uchybień w ustalonym terminie,
 - b) wstrzymanie robót (prac), zakazania używania maszyn, urządzeń lub środków transportowych oraz eksploatacji pomieszczeń, obiektów lub ich części, jeżeli stwierdzone uchybienia mogą powodować zagrożenie życia ludzi lub bezpośrednie niebezpieczeństwo powstania pożaru,
 - 3) przynajmniej raz w roku składa informację o stanie bezpieczeństwa ochrony przeciwpożarowej oraz o zagrożeniach pożarowych powiatu (miasta na prawach powiatu). Na polecenie starosty informację taką komendant jest obowiązany składać w każdym czasie,
 - 4) wykonuje polecenie otrzymane od przewodniczącego zarządu gminy lub powiatu w zakresie właściwości Państwowej Straży Pożarnej, zmierzające do usunięcia bezpośredniego zagrożenia bezpieczeństwa wspólnoty samorządowej,
 - 5) informuje niezwłocznie komendanta wojewódzkiego Państwowej Straży Pożarnej, jeżeli nie jest w stanie wykonać polecenia, które otrzymał od przewodniczącego zarządu gminy lub powiatu,
 - 6) współpracuje z radą powiatu w zakresie uchwalania budżetu powiatu,
 - 7) współpracuje z zarządem powiatu w zakresie wykonywania budżetu powiatu,
 - 8) przedkłada staroście do zatwierdzenia programy działania komendy powiatowej,
 - 9) przedstawia radzie powiatu wnioski w sprawie stanowienia aktów prawa miejscowego,
 - 10) zajmuje stanowisko w sprawie przekazywania do użytku obiektów budowlanych,
 - 11) uzgadnia plany operacyjno – ratownicze działań podejmowanych na wypadek nadzwyczajnych zagrożeń na terenie jednostek organizacyjnych, eksploatujących instalacje mogące spowodować nadzwyczajne zagrożenie środowiska.
 - 12) przeprowadza kontrole na zlecenie starosty,
 - 13) uczestniczy w pracy zespołu do spraw ochrony przeciwpożarowej i ratownictwa, w którym pełni funkcję zastępcy przewodniczącego,
 - 14) uzgadnia wszelkie sprawy dotyczące ochrony przeciwpożarowej, określone w statucie ochotniczej straży pożarnej.
 - 15) w komendzie powiatowej PSP wraz z jej Jednostką Ratowniczo – Gaśniczą, jest właściwy do mianowania strażaka na stanowisko służbowe, przenoszenia na inne, powierzania pełnienia obowiązków służbowych na innym stanowisku, zawieszania w czynnościach służbowych albo zwalniania ze służby, z zastrzeżeniem m.in. 47 ust. 1 ustawy o PSP,
 - 16) uzgadnia określone przez organizatora imprezy masowej, szczegółowe zasady postępowania w przypadku powstania pożaru lub innego miejscowego zagrożenia w obiekcie, w którym planuje się przeprowadzenie imprezy,
 - 17) opiniuje wniosek organizatora imprezy masowej o wydanie zezwolenia na przeprowadzenie imprezy masowej.
2. Komendant powiatowy ustala regulamin organizacyjny komendy powiatowej Państwowej Straży Pożarnej oraz wykonuje swoje zadania przy pomocy tej komendy stanowiącej jego aparat pomocniczy.

Ponadto, zadania komendanta powiatowego Państwowej Straży Pożarnej są następujące:

- 1) kierowanie Komendą Powiatową Państwowej Straży Pożarnej;
- 2) organizowanie jednostek ratowniczo-gaśniczych;
- 3) organizowanie na obszarze powiatu krajowego systemu ratowniczo-gaśniczego;
- 4) dysponowanie oraz kierowanie siłami i środkami krajowego systemu ratowniczo-gaśniczego na obszarze powiatu poprzez swoje stanowisko kierowania;
- 5) kierowanie jednostek organizacyjnych Państwowej Straży Pożarnej z obszaru powiatu do akcji ratowniczych i humanitarnych poza granicę państwa, na podstawie wiążących Rzeczpospolitą Polską umów i porozumień międzynarodowych;
- 6) analizowanie działań ratowniczych prowadzonych na obszarze powiatu przez podmioty krajowego systemu ratowniczo-gaśniczego;
- 7) organizowanie i prowadzenie akcji ratowniczej;
- 8) współdziałanie z komendantem gminnym ochrony przeciwpożarowej, jeżeli komendant taki został zatrudniony w gminie;
- 9) rozpoznawanie zagrożeń pożarowych i innych miejscowych zagrożeń;
- 10) opracowywanie planów ratowniczych na obszarze powiatu;
- 11) nadzorowanie przestrzegania przepisów przeciwpożarowych;
- 12) wykonywanie zadań z zakresu ratownictwa;
- 13) wstępne ustalanie przyczyn oraz okoliczności powstania i rozprzestrzeniania się pożaru oraz miejscowego zagrożenia;
- 14) organizowanie szkolenia i doskonalenia pożarniczego;
- 15) szkolenie członków ochotniczych straży pożarnych;
- 16) inicjowanie przedsięwzięć w zakresie kultury fizycznej i sportu z udziałem podmiotów krajowego systemu ratowniczo-gaśniczego na obszarze powiatu;
- 17) wprowadzanie podwyższonej gotowości operacyjnej w komendzie powiatowej (miejskiej) Państwowej Straży Pożarnej w sytuacji zwiększonego prawdopodobieństwa katastrofy naturalnej lub awarii technicznej, których skutki mogą zagrozić życiu lub zdrowiu dużej liczby osób, mieniu w wielkich rozmiarach albo środowisku na znacznych obszarach, oraz w przypadku wystąpienia i utrzymywania się wzmożonego zagrożenia pożarowego,
- 18) współdziałanie z zarządem (oddziałem) powiatowym Związku Ochotniczych Straży Pożarnych Rzeczypospolitej Polskiej,
- 19) przeprowadzanie inspekcji gotowości operacyjnej ochotniczych straży pożarnych na obszarze powiatu, pod względem przygotowania do działań ratowniczych,
- 20) realizowanie zadań wynikających z innych ustaw.

3.3. Krajowy system ratowniczo – gaśniczy.

3.3.1. Ogólne zasady funkcjonowania i organizacji KSRG.

Ochrona przeciwpożarowa polega na realizacji przedsięwzięć mających na celu ochronę życia, zdrowia, mienia lub środowiska przed pożarem, klęską żywiołową lub innym miejscowym zagrożeniem poprzez: zapobieganie powstawaniu i rozprzestrzenianiu się pożaru, klęski żywiołowej lub innego miejscowego zagrożenia, zapewnienie sił i środków do zwalczania pożaru, klęski żywiołowej lub innego miejscowego zagrożenia oraz prowadzenie działań ratowniczych.⁷

Obok Komendy Powiatowej PSP wraz z jej Jednostką Ratowniczo – Gaśniczą (z obsadą etatową do 13 etatów na zmianie służbowej) do KSRG włączonych jest 7 jednostek OSP z terenu powiatu, w szczególności z miejscowości będących siedzibami gmin.

⁷ - art. 1 ustawy z dnia 24 sierpnia 1991 r. o ochronie przeciwpożarowej (Dz. U. 2021r. poz. 869 ze zm.),

SCHEMAT LOKALIZACJI JEDNOSTEK OCHRONY PPOŻ.

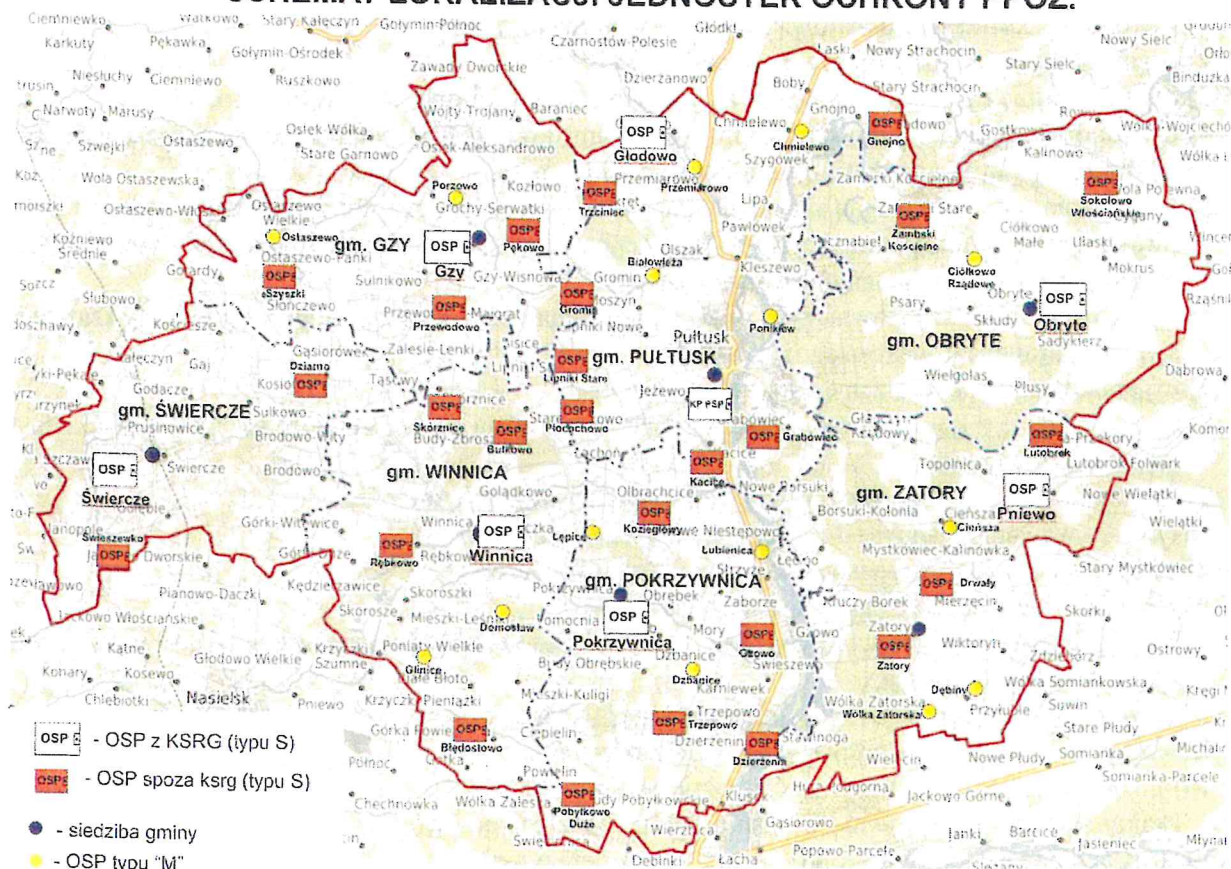


Tabela 12: Wykaz jednostek OSP włączonych do KSRG (stan na 05.05.2022r.).

Lp.	Gmina	Jednostka	Pojazdy na wyposażeniu
1.	Pułtusk	Głódowo	GCBA 5,2/37/4,3 – Kamaz; SLRt – VW T4; SH18 – Star 266
2.	Gzy	Gzy	GBA 4,5/16/4,4 – Renault; GBA 2,5/16 – Star 244; GLB 1/1/1 – IVECO Daily
3.	Obryte	Obryte	GBA 4,7/44,8/4,4 - MAN; GBA 2,5/16 – Magirus Deutz; GCBM 22/13 - Mercedes
4.	Zatory	Pniewo	GBA 4,5/16 – Mercedes; GLB 1/1/1 - IVECO; GCBA 6/32 – Jelcz 315;
5.	Pokrzywnica	Pokrzywnica	GCBA 5/42/5,6 - MAN; GLBA 1/1/1 - IVECO; SLKw – Lublin;
6.	Świercze	Świercze	GBA 3/16/4,6 – Volvo; GBA 2,3/20 – Star 266
7.	Winnica	Winnica	GCBA 6/32 – MAN; GBA 2/16 – Star Man; Mikrobus - Renault; GLBA 1/1/1 – IVECO

Obszar operacyjny działania Komendy Powiatowej Państwowej Straży Pożarnej w Pułtusku obejmuje 7 jednostek samorządu terytorialnego oraz obszary chronione należące do powiatu nowodworskiego (gm. Nasielsk) i ciechanowskiego (gm. Gołymin).

Obowiązująca powierzchnia obszaru chronionego:

- powiat pułtuski – 827,4 km² (ok. 51,8 tys. mieszkańców);
- z terenu powiatu ciechanowskiego – ok. 7 km² (ok. 150 mieszkańców);
- z terenu powiatu nowodworskiego – ok. 50 km² (ok. 2500 mieszkańców).

Łącznie powierzchnia – ok. 884,4 km² (ok. 54.450 mieszkańców).

MAPA ZABEZPIECZENIA OPERACYJNEGO POWIATU PUŁTUSKIEGO - OBSZAR CHRONIONY



3.4. Przygotowanie do działań Komendy Powiatowej PSP i jej JRG.

3.4.1. Ilość etatów.

Limit etatowy w 2021 r. w Komendzie Powiatowej PSP w Pułtusku wynosił 51 etatów strażaków i 2 etaty pracowników służby cywilnej.

Tabela 13. Etaty w Komendzie Powiatowej PSP według systemu pełnienia służby – stan na 31.12.2021 r.

Jednostka organizacyjna PSP	System służby		RAZEM
	codzienny	zmianowy	
Komenda Powiatowa PSP, w tym:	8	5	13
- pracownicy służby cywilnej	2	-	
Jednostka Ratowniczo – Gaśnicza	2	38	40
RAZEM:	10	43	53

Rotacja kadry Komendy w 2021 r. - do służby przygotowawczej przyjęto dwóch strażaków. Dwóch funkcjonariuszy zostało zwolnionych ze służby i odeszło na zaopatrzenie emerytalne.

3.4.2. Wiek strażaków.

Stan osobowy komendy to przede wszystkim funkcjonariusze młodzi. Ponad połowę stanu osobowego stanowią strażacy poniżej 40 roku życia. Przedziały wiekowe strażaków pełniących służbę w Komendzie przedstawia tabela 14.

Tabela 14: Przedziały wiekowe strażaków Komendy Powiatowej PSP w Pułtusk – stan na 31.12.2021r.

	Ogółem strażaków	do 29 lat	30-34 lata	35-39 lat	40-44 lat	45-49 lat	pow. 50 lat
Ilość strażaków	49	8	12	7	11	9	2
Udział procentowy	100 %	16,3 %	24,5 %	14,3 %	22,5 %	18,3 %	4,1 %

3.4.3. Staż służby strażaków.

59,2 % strażaków ma poniżej 15 lat stażu służby, w tym 8,2 % osób ma poniżej 3 lat służby. Staż służby w straży pożarnej obrazuje tabela 15.

Tabela 15: Staż służby strażaków Komendy Powiatowej PSP – stan na 31.12.2021r.

	Ogółem strażaków	do 3 lat	3-15 lat	15-25 lat	pow. 25 lat
Staż służby	49	4	25	17	3
Udział procentowy	100 %	8,2 %	51 %	34,0 %	6,1 %

3.4.4. Wykształcenie ogólne strażaków.

42,8 % strażaków posiada wykształcenie średnie, natomiast większość obsady legitymuje się wykształceniem wyższym magisterskim i licencjackim. Stan wykształcenia przedstawia tabela 16.

Tabela 16: Stan wykształcenia ogólnego strażaków Komendy Powiatowej PSP – stan na 31.12.2021r.

	Ogółem strażaków	Wykształcenie		
		średnie	wyższe I stopnia	wyższe II stopnia
Ilość strażaków	49	21	8	20
Udział procentowy	100 %	42,8 %	22,5 %	34,7

3.4.5. Kwalifikacje zawodowe strażaków.

Chcąc podnieść kwalifikacje zawodowe strażaków kierujemy ich na różnego rodzaju kursy i szkolenia specjalistyczne, które pozwolą im na jeszcze bardziej profesjonalne wykonywanie obowiązków służbowych. W 2021 roku jeden funkcjonariusz rozpoczął naukę w Szkole Aspirantów w Krakowie, jeden strażak ukończył naukę w Szkole Aspirantów w Krakowie, uzyskując tytuł technika pożarnictwa, jeden ze strażaków rozpoczął studia inżynierskie dla strażaków w służbie stałej w SGSP, natomiast drugi kontynuuje studia magisterskie w SGSP.

Wszyscy strażacy Komendy posiadają stosowne przeszkolenie z zakresu kwalifikowanej pierwszej pomocy oraz w zakresie współpracy ze śmigłowcem z SP ZOZ Lotniczego Pogotowia Ratunkowego. Na bieżąco, corocznie organizowane są egzaminy potwierdzające uprawnienia i umiejętności strażaków z zakresu kwalifikowanej pierwszej pomocy.

Aktualnie najliczniejszą grupę strażaków w Komendzie stanowią podoficerowie – 47 %, natomiast najmniejszą grupą są szeregowi strażacy. Stan wyszkolenia zawodowego strażaków KP PSP w Pułtuskach przedstawia tabela 17.

Tabela 17: Stan wyszkolenia zawodowego strażaków Komendy Powiatowej PSP – stan na 31.12.2021r.

	Ogółem strażaków	Rodzaj korpusu			
		szeregowy	podoficerski	aspirancki	oficerski
Ilość strażaków	49	6	23	11	9
Udział procentowy	100 %	12,2 %	47 %	22,5 %	18,3 %

3.4.6. Kwalifikacje specjalne strażaków.

Tabela 18: Kwalifikacje specjalne strażaków.

Lp.	Rodzaj kursu	Ilość przeszkolonych
1.	Ratownictwa chemiczno - ekologicznego	6
2.	Obsługi podnośników	24
3.	Kwalifikowana pierwsza pomoc	49
4.	Ratownictwo techniczne	5
5.	Stermotorzystów i sterników motorowodnych	20
6.	Napełniania i konserwacji zbiorników ciśnieniowych	10
7.	Współpraca z LPR	48
8.	Szkolenie kierowców pojazdów uprzywilejowanych	5
9.	Szkolenie grup poszukiwawczo-ratowniczych	6
10.	Ratownictwo lodowe	5
11.	Požary wewnętrzne	6
12.	Ratownictwo wysokościowe	29
13.	Ratownictwo wodne	6

3.4.7. Podstawowe wyposażenie JRG Komendy Powiatowej PSP.

W tabeli 19 przedstawiono podstawowy sprzęt jakim dysponuje Komenda Powiatowa PSP, a tym samym Jednostka Ratowniczo-Gaśnicza do działań ratowniczo-gaśniczych. Jednocześnie w załącznikach określono braki sprzętu należnego wg normy na wyposażenie JRG Komendy, niezbędnego do operacyjnego zabezpieczenia terenu powiatu.

Tabela 19: Podstawowe wyposażenie w sprzęt Komendy Powiatowej PSP i jej Jednostki Ratowniczo – Gaśniczej.

Rodzaj pojazdu lub sprzętu	Minimalna Ilość/ Liczba	KM/P Pułtusk		
		Normatyw	Stan	Różnica
Lekki samochód rozpoznawczo – ratowniczy	1 w każdej jednostce ratowniczo-gaśniczej	1	1	-
Średni samochód ratowniczo – gaśniczy	1 w każdej jednostce ratowniczo-gaśniczej	1	1	-
Ciężki samochód ratowniczo – gaśniczy	1 w każdej jednostce ratowniczo-gaśniczej	2	2	-
Samochód z drabiną mechaniczną lub podnośnik podnośnikiem hydraulicznym	1	1	-	0
Pompa przenośna do wody zanieczyszczonej o wydajności minimum 1000 dm ³ /min	2 w każdej jednostce ratowniczo-gaśniczej	2	2	-
Zestaw hydraulicznych narzędzi ratowniczych ²⁾	2 w każdej jednostce ratowniczo-gaśniczej	2	2	-
Zestaw ratownictwa medycznego R1, 2)	2 w każdej jednostce ratowniczo-gaśniczej	3	3	-
Samochód operacyjny	1 na każde rozpoczęte 100 tys. mieszkańców powiatu, ale nie mniej niż 2	3	3	-
Mikrobus do przewozu do 9 osób łącznie z kierowcą	1 na każde 3 jednostki ratowniczo-gaśnicze Państwowej Straży Pożarnej, ale nie mniej niż 1 na komendę powiatową (miejską) Państwowej Straży Pożarnej	1	1	-
Lekki samochód zaopatrzeniowy o dopuszczalnej masie całkowitej do 3,5 t	1 na każde 3 jednostki ratowniczo-gaśnicze Państwowej Straży Pożarnej, ale nie mniej niż 1 na komendę powiatową (miejską) Państwowej Straży Pożarnej	1	1	-
Motopompa pożarnicza minimum M 8/8	1 na komendę powiatową (miejską) Państwowej Straży Pożarnej	1	0	-1
Ponton lub łódź ratownicza z silnikiem	1 na komendę powiatową (miejską) Państwowej Straży Pożarnej	2	2	-
Zestaw do dekontaminacji wstępnej	1 na komendę powiatową (miejską) Państwowej Straży Pożarnej	1	0	-1
Zapasy butli do aparatów powietrznych ³⁾	1 butla na każdą jednostkę ratowniczo-gaśniczą; nie mniej niż 4 butle na komendę powiatową (miejską) Państwowej Straży Pożarnej	4	4	-
Sprężarka do aparatów powietrznych butlowych	1 na komendę powiatową (miejską) Państwowej Straży Pożarnej	1	1	-
Zapasy środka pianotwórczego	umożliwiający jednokrotne napełnienie zbiorników samochodów ratowniczo-gaśniczych o pojemności do 800 dm ³	750	1263	513
Quad lub transporter	quad	1	1	-
Zestaw pomp do wody zanieczyszczonej o wydajności łącznej minimum 6000 dm ³ /min		1	0	-1
Zapory przeciwolejowe elastyczne	300 m	300	50	-250
Agregat lub generator piany lekkiej o wydajności 150 m ³ /min	Agregat	1	1	-
	Generator	0	0	0
Sprzęt łączności radiowej				
Radiotelefon stacjonarny		4	4	-
Radiotelefon przewoźny		13	11	-2
Radiotelefon przenośny		15	25	10

W 2021 r. w ramach planu potrzeb w Komendzie Powiatowej PSP zakupiono oraz pozyskano m.in.:

- Quad typu UTV Polaris Ranger 570 – 1 szt.,
- aparat powietrzny nadciśnieniowy Drager PSS 5000 - 10 kpl.,
- sygnalizator bezruchu Motion Scout z czujnikiem temperatury - 8 szt.,
- podkrzesywarka spalinowa Husqvarna 525P5S – 1 szt.,
- rozdzielacz kulowy – 2 szt.,
- buty specjalne gumowe – 3 pary,
- buty specjalne skórzane – 4 par,
- rękawice specjalne – 5 par,
- kominiarki niepalne – 5 szt.,
- umundurowanie koszarowe – 17 kpl.,
- obuwie koszarowe – 3 par,
- koszulki zimowe – 50 szt.,
- koszulki letnie – 50 szt.,
- hełmy – 3 szt.,
- uzupełniono środki opatrunkowe oraz dodatkowe wyposażenie w torbach medycznych PSP R-1,
- umundurowanie służbowe dla funkcjonariuszy w służbie przygotowawczej oraz umundurowanie wyjściowe dla funkcjonariuszy w służbie stałej.

3.4.8. Przygotowania do prowadzenia działań ratowniczych w ramach KSRG.

Każde działanie ratownicze rozpoczyna się od zgłoszenia zdarzenia do Stanowiska Kierowania PSP. Dyżurny operacyjny SK PSP podejmuje wtedy działania adekwatne do występującego zagrożenia. W budynku Komendy Powiatowej PSP w Pułtuskach zainstalowany jest agregat prądowłóczy o mocy 60 KW, pozwalający na nieprzerwaną pracę urządzeń PSK. Ponadto zamontowane są: dwa radiotelefony „Hytera” z obsadą kanałową PSP oraz jeden radiotelefon firmy „Yeasu” z obsadą kanałową administracji Lasów Państwowych. System selektywnego alarmowania, który został zmodernizowany pod koniec 2021 roku, zamontowany jest we wszystkich jednostkach OSP włączonych do KSRG oraz w OSP Trzciniec. Na wyposażeniu SK KP PSP znajdują się komputery z dostępem do sieci internet po światłowodzie, fax oraz łącze VoIP w relacji CPR – PSP (OST 112) i dwa łącza telefoniczne miejskie, w tym jedno sieci MSW. Korespondencja radiowo – telefoniczna ze wszystkich ww. urządzeń nagrywana jest za pomocą rejestratora rozmów. Umożliwia to precyzyjne odtworzenie wszystkich danych dotyczących przebiegu działań ratowniczych, począwszy od momentu zgłoszenia zdarzenia do SK PSP, aż do jego zakończenia. Ponadto 10 ważniejszych obiektów wyposażonych w system sygnalizacji pożaru jest stale monitorowanych przez Stanowisko Kierowania KP PSP w Pułtuskach pod względem pożarowym. Wykaz tych obiektów przedstawia **tabela 20**.

Tabela 20. Wykaz obiektów wyposażonych w system sygnalizacji pożaru (SSP) i stałych urządzeń gaśniczych (SUG) oraz obiektów, w których są one wymagane - stan na 31 grudzień 2021 rok.

Lp.	Nazwa obiektu i adres	Podstawa obowiązku wyposażenia	Ilość czujek
1.	Dom Pomocy Społecznej w Obrytem	liczba łóżek w budynku: powyżej 100	331
2.	PEKAO w Pułtusk, ul. 17 Sierpnia 37	strefa pożarowa zawierająca salę operacyjną Banku przekracza 500 m	93
3.	Muzeum Regionalne w Pułtusk, ul. Rynek – wieża ratuszowa z XIV w.	Wyznaczony przez Generalnego Konserwatora Zabytków.	15
4.	Muzeum Napoleońskie, Aleja Polonii 1/3	Wyznaczony przez Generalnego Konserwatora Zabytków.	brak danych
5.	Dom Polonii – Zamek w Pułtusk	liczba miejsc hotelowych przekracza 50	16
6.	Archiwum Państwowe m. St. Warszawy Oddział w Pułtusk, ul. Zaułek	Wyznaczony przez centralny organ administracji państwowej właściwy w sprawach archiwistyki	78
7.	Zespół Radarowy w Lipnikach	BO	17
8.	Szpital Powiatowy „Gajda-Med.” w Pułtusk Sp. z o.o. ul. T. Kwiatkowskiego 19	ZWB (opinia KW PSP do odstępstwa)	773
9.	MILORD Restauracja & Hotel Sp. z o.o. Kleszewo 43 gm. Pułtusk	liczba miejsc hotelowych przekracza 50	42
10.	Starostwo Powiatowe w Pułtusk ul. Marii Skłodowskiej-Curie 11	BO	brak danych

Podstawa obowiązku wyposażenia obiektu:

- BO – brak obowiązku,
- ZWB – złagodzenie wymogów budowlanych

Stale urządzenia gaśnicze nie występują w żadnym obiekcie na terenie powiatu.

Obiekt Szpitala wyposażony został również w dźwiękowy system ostrzegawczy (DSO).

W celu poprawy funkcjonowania usług i aplikacji interaktywnych, dynamicznie wkraczających w struktury służb bezpieczeństwa i porządku publicznego na początku 2014r. infrastruktura teleinformatyczna Komendy Powiatowej PSP w Pułtusk została podłączona do sieci światłowodowej w relacji KP PSP ul. Daszyńskiego 19 – KP Policji w Pułtusk ul. Rynek 23 w ramach programu OST 112 (Ogólnopolska sieć teleinformatyczna na potrzeby obsługi 112).

Z Programu modernizacji na lata 2017-02020, pn. „Modernizacja Systemu Selektynego Alarmowania jednostek OSP – Etap I. Wymiana central alarmowych System w wybranych komendach powiatowych i miejskich PSP”, w związku z rozstrzygnięciem przez KW PSP w Warszawie postępowania przetargowego oraz podpisaniem umowy na dostawę central SSA, w październiku 2020 roku w obiekcie KP PSP w Pułtusk przeprowadzono prace instalacyjne i konfiguracyjne nowej centrali DSP-16 firmy Digitex. Pod koniec 2021 roku zrealizowano wymianę SSA w 7 jednostkach OSP z KSRG. Nowy system firmy Digitex zastąpił starą i awaryjną Radiową Centralę Alarmowania (RCA-2000).

Na stan przygotowania do prowadzenia działań ratowniczo – gaśniczych oprócz wyposażenia wpływ ma również wyszkolenie i rozpoznanie obiektów. Dlatego też co roku, w ramach doskonalenia zawodowego planowane jest przeprowadzenie ćwiczeń na obiektach przemysłowych stwarzających zagrożenie pożarowe i chemiczne oraz obiektach zakwalifikowanych do kategorii zagrożenia ludzi. Na 2021 rok zaplanowano ćwiczenia w następujących obiektach:

- Publiczna Szkoła Podstawowa Nr 1 w Pułtusk ul. Marii Konopnickiej 5;
- Filia Akademii Finansów i Biznesu Vistula w Pułtusk, ul. Mickiewicza 36B;
- Dom Pomocy Społecznej w Obrytem, Obryte 188.

Ponadto w 2021 roku:

- zgodnie z planem doskonalenia zawodowego na 2021 r. prowadzone były szkolenia dla strażaków PSP, m. in. w zakresie kierowania i realizacji zadań ratowniczych i pomocniczych na miejscu zdarzenia, udzielania pierwszej pomocy przedmedycznej, obsługi pojazdów oraz sprzętu i urządzeń ratowniczych;
- w czerwcu wraz z przedstawicielami Nadleśnictwa Pułtusk przeprowadzono kontrole oraz ćwiczenia mające na celu rozpoznanie możliwości i warunków prowadzenia działań ratowniczych na terenach leśnych oraz zapewnienie odpowiednich warunków ochrony przeciwpożarowej;
- Strażacy KP PSP Pułtusk 15 razy prowadzali ćwiczenia z zakresu taktyki działań ratowniczych na wodach płynących. Podczas ćwiczeń strażacy patrolowali rzekę Narew na odcinku kąpieliska miejskiego oraz tzw. dzikich kąpielisk” w ramach akcji "Bezpieczne Wakacje”;
- w celu zapewnienia bezpieczeństwa dzieci i młodzieży podczas wypoczynku, w okresie wakacyjnym strażacy tut. Komendy przeprowadzili 1 rozpoznanie terenu obozu harcerskiego pod kątem warunków dojazdu oraz możliwości prowadzenia działań ratowniczych. Przeprowadzono pogadankę na temat bezpieczeństwa w obliczu otaczających nas zagrożeń, udostępniono radiotelefon do bezprzewodowej łączności ze Stanowiskiem Kierowania tut. Komendy oraz przeprowadzono dzienne i nocne ćwiczenia ewakuacji uczestników obozu harcerskiego;
- przeprowadzono szkolenie z zakresu użytkowania suchych skafandrów ratowniczych i ubrań do pracy w wodzie;
- zorganizowano cykl ćwiczeń z zakresu ratownictwa drogowego – sposoby wykorzystania sprzętu hydraulicznego i pneumatycznego;
- zrealizowano jazdy doskonalące i kontrolno-sprawdzające pojazdami specjalnymi i gaśniczymi.

W obliczu istniejącego bardzo szerokiego wachlarza, diametralnie różnych zagrożeń wymagających prowadzenia działań ratowniczych o różnym charakterze i w różnych miejscach, często mogących przekroczyć możliwości jednej służby konieczna jest ścisła współpraca jednostek działających w ramach KSRG z innymi podmiotami ratowniczymi, instytucjami i przedsiębiorstwami. Dlatego w planowaniu działań ratowniczych uwzględniane są inne służby, instytucje i podmioty dysponujące sprzętem specjalistycznym i środkami przydatnymi w czasie prowadzenia akcji ratowniczych. Komendant Powiatowy podpisał z nimi stosowne porozumienia o wykorzystaniu będącego w ich posiadaniu odpowiedniego sprzętu i materiałów przydatnych przy prowadzeniu akcji ratowniczych i ratowniczo – gaśniczych. Są to firmy:

Tabela 21: Wykaz zawartych porozumień

Lp.	Nazwa podmiotu	W sprawie ...
1	WOPR Pułtusk	współpracy oraz przygotowania i organizacji działań ratowniczych na wodach śródlądowych powiatu pułtuskiego w ramach ksrgr
2	Szpital Powiatowy w Pułtusku Sp. z o.o.	przejęcia poakcyjnych odpadów medycznych
3	PEC w Pułtusku	udostępniania zasobów ciepłej wody do celów gaśniczych w okresie niskich temperatur
4	SPZOZ Wojewódzki Szpital Zakaźny z siedzibą w Warszawie	profilaktycznej opieki medycznej nad pracownikami, którzy w pracy ulegli ekspozycji zawodowej na zakażenia wirusem HIV, HBV lub HCV
5	Sintac-Polska z siedzibą w Wesolej	przyjmowania odpadów tj. sorbentu mineralnego Compact

6	UM, UG powiatu pułtuskiego	określenia terenu działania jednostek OSP
7	SP ZOZ "Meditrans Ostrołęka" SPRiTS w Ostrołęce	współdziałania w zakresie organizacji ratownictwa medycznego
8	Radomska Stacja Pogotowia Ratunkowego w Radomiu	współdziałania w zakresie organizacji ratownictwa medycznego
9	SP ZOZ "RM-Meditrans" SPRiTS w Siedlcach	współdziałania w zakresie organizacji ratownictwa medycznego
10	PWiK w Pułtusk	udostępniania sprzętu na wypadek prowadzenia działań ratowniczo-gaśniczych lub ratowniczych na terenie powiatu pułtuskiego przez KPPSP
11	Neothem Edyta Herzyk Oddział w Pułtusk ul. Mickiewicza 41/43	udostępniania materiałów na wypadek prowadzenia działań ratowniczo-gaśniczych lub ratowniczych na terenie powiatu pułtuskiego przez KPPSP
12	OSP Winnica	Zorganizowania na bazie zaplecza administracyjno – garażowego OSP w Winnicy zastępczego miejsca pracy KPPSP w celu zapewnienia ciągłości jej pracy w sytuacjach awaryjnych

3.5. Przygotowanie do działań ratowniczych jednostek OSP.

Trzon sił ratowniczych z jednostek OSP stanowią jednostki włączone do KSRG. Ich siedziby zlokalizowane są na terenie wszystkich gmin, w tym 5 w miejscowościach będących siedzibami gmin. Gotowość operacyjna jednostek OSP co roku ulega pozytywnym zmianom. Dzięki różnego rodzaju funduszom i środkom zewnętrznym jednostki OSP pozyskują pojazdy i sprzęt ratowniczy. W 2020 roku OSP Świercze i Trzciniec pozyskały nowe pojazdy ratowniczo – gaśnicze, natomiast w 2021 roku OSP Trzciniec i Grabówiec pozyskały pojazdy osobowe marki Kia, a OSP Pułtusk przyczepę transportową gaśniczą.

Celem sprawdzenia stopnia wyszkolenia członków i przygotowanie jednostek OSP do działań, Komenda Powiatowa PSP w Pułtusk prowadziła w roku ubiegłym inspekcje gotowości bojowej, przede wszystkim w jednostkach krajowego systemu ratowniczo - gaśniczego. Podczas inspekcji główny nacisk położono na sprawność sprzętu interwencyjnego, właściwe zabezpieczenie bojowe strażaków - ratowników oraz na zabezpieczenie obiektów strażnic przed kradzieżami sprzętu pożarniczego. Wyniki przeprowadzonych inspekcji w jednostkach OSP z ksr-g zawarte zostały w tabeli 22.

Tabela 22: Wyniki inspekcji gotowości bojowej jednostek OSP z KSRG w 2021r. zgodnie z Zarządzeniem MKW PSP z 2018 roku ws. przeprowadzania inspekcji gotowości operacyjnej podmiotów KSRG na terenie województwa mazowieckiego.

Nazwa OSP w KSRG	Alarmowanie	Gotowość ratowników	Gotowość pojazdów, sprzętu silnikowego i sprzętu ratowniczego, sprzętu łączności	Dokumentacja operacyjna	Test wiedzy	Ćwiczenie praktyczne	Ogólna ocena inspekcji	OCENA
Głodowo	9	10	14	3	9	46	91	4
Gzy	10	10	9	5	9	36	79	3
Obryte	10	10	14	4	9	48	96	5
Pokrzywnica	10	10	15	5	7	49	96	5
Pniewo	10	10	15	5	8	41	89	4
Świercze	10	10	12	4	9	48	93	5
Winnica	10	10	15	5	9	41	90	5

Elementy oceniane podczas inspekcji gotowości operacyjnej to: alarmowanie, gotowość ratowników, gotowość pojazdów i sprzętu, dokumentacja jednostki, wiedza teoretyczna i ćwiczenie praktyczne.

Komenda Główna PSP opracowała założenia do rozwoju sieci jednostek ochrony przeciwpożarowej w KSRG (2011 – 2015 (2020)), które określają minimalny standard ratowniczy dla ludności w gminie i powiecie.

Określono minimalny standard wykształcenia dla jednostki OSP z ksrgr:

- Szkolenie podstawowe – 2 obsady (12 osób),
- szkolenie dowódców – 2 osoby,
- szkolenie z zakresu ratownictwa technicznego – 4 osoby,
- szkolenie kierowców konserwatorów sprzętu – 3 osoby,
- szkolenie z zakresu kwalifikowanej pierwszej pomocy – 4 osoby,
- szkolenie z zakresu zabezpieczenia lądowania LPR – 4 osoby.
- naczelników OSP - 2 osoby.

oraz określono standard wyposażenia OSP w ksrgr.

Mając na uwadze powyższe, **tabela 23a** przedstawia potrzeby szkoleniowe dla jednostek OSP z KSRG powiatu pułtuskiego w celu osiągnięcia minimalnym standardów ratowniczych w zakresie kwalifikowanej pierwszej pomocy.

Tabela 23a: Potrzeby szkoleniowe określone dla jednostek OSP z KSRG wg stanu na 31.12.2020r.

OSP w KSRG	Minimalne potrzeby szkoleniowe w zakresie przyjętego standardu wykształcenia dla KSRG poziom A (8 ratowników)	Wstępny harmonogram wdrażania potrzeb szkoleniowych
Gzy	6	II półrocze 2022r. - szkolenie z zakresu kpp dla OSP z ksrgr
Obryte	5	
Pokrzywnica	2	
Świercze	3	
Pniewo	5	
Łącznie potrzeby	Min. 21 strażaków do przeszkolenia w zakresie kpp	

Tabela 23b: Wykaz strażaków OSP, którzy ukończyli szkolenie doskonalące dla strażaków KSRG z zakresu współdziałania z SP ZOZ Lotnicze Pogotowie Ratunkowe (teoria + praktyka)

Lp.	Gmina	Jednostka OSP	Ilość przeszkolonych
1	Gzy	Gzy	9
2	Obryte	Obryte	9
3	Pokrzywnica	Pokrzywnica	9
4	Pułtusk	Głódowo	11
5	Świercze	Świercze	6
6	Winnica	Winnica	13
7	Zatory	Pniewo	11

Tabela 23c: Wykaz przeszkolonych strażaków w zakresie ratownictwa medycznego.

Lp	JRG PSP / OSP	Ilość przeszkolonych strażaków	Ilość zestawów PSP R-1	Torba medyczna – OSP*
1	KP PSP Pułtusk	49	3	-
2	OSP Głódowo	11	1	-
3	OSP Gzy	2	1	1*
4	OSP Obryte	3	2	-
5	OSP Pniewo	3	1	1 (bez tlenu)
6	OSP Pokrzywnica	6	2	-
7	OSP Świercze	5	2	-
8	OSP Winnica	10	2	1*
9	OSP Błędostowo	0	-	1*
10	OSP Bulkowo	0	-	1*
11	OSP Drwały	2	-	1*
12	OSP Dzierżenin	0	-	1*
13	OSP Gnojno	1	1	-
14	OSP Grabówiec	7	1	1*
15	OSP Gzowo	0	-	1*
16	OSP Kacice	2	1	-
17	OSP Koziegłowy	0	-	1*
18	OSP Lipniki Stare	0	1	-
19	OSP Lutobrok	0	-	1*
20	OSP Pękowo	1	-	-
21	OSP Pułtusk	2	1	1*
22	OSP Płocochowo	0	-	1*
23	OSP Pobylkowo Duże	0	1 (bez tlenu)	-
24	OSP Przemiarowo	0	1	1*
25	OSP Przewodowo	2	1	1*
26	OSP Rębkowo	0	-	1*

27	OSP Skórznice	0	-	1*
28	OSP Szyszki	1	1	-
29	OSP Świeszewko	1	1	1*
30	OSP Trzepowo	2	1	1*
31	OSP Trzciniec	9	1	1*
32	OSP Zambski Kościelne	1	-	-
33	OSP Zatory	0	-	1*

* - torba OSP bez tlenu, deski i szyn

Obecnie wszyscy strażacy Komendy posiadają stosowne przeszkolenie z zakresu kpp. Istnieje potrzeba przeszkolenia strażaków OSP z KSR-G w zakresie kwalifikowanej pierwszej pomocy.

Członkowie jednostek OSP uczestniczą w różnego rodzaju szkoleniach, przez co znacznie angażują się w niesieniu pomocy potrzebującym. W październiku 2021 roku 40 członków jednostek OSP ukończyło z wynikiem pozytywnym szkolenie podstawowe dla strażaków ratowników OSP, 10 strażaków OSP szkolenie naczelników OSP natomiast w listopadzie 18 strażaków OSP ukończyło szkolenie dowódców OSP.

Tabela 24: Stan wyszkolenia strażaków w jednostkach OSP według wytycznych z 2015r.

Lp	Gmina	Siedziba jednostki	Typ OSP	Stan wyszkolenia funkcyjnych OSP							
				Naczelników / Dowódców		Podstawowe		Kierowców - konserwatorów sprzętu		LPR / kpp	
				Norma	Stan	Norma	Stan	Norma	Stan	Norma	Stan
1.	Gzy	Gzy	S3	2 / 2	3 / 6	20	25	3	3	4 / 8	8 / 2
2.		Przewodowo	S2	2 / 2	1 / 4	12	17	2	2	- / -	- / 2
3.		Szyszki	S1		1* / 5+1*		16		2	- / -	1* / 1*
4.		Porzowo	M		- / -		6		-	- / -	- / -
5.		Pękowo	S1		- / -		9		-	- / -	1 / 1
6.		Ostaszewo	M		- / -		- / -		-	- / -	- / -
7.	Pułtusk	Głodowo	S3		2 / 2		1+3* / 5+3*		20	34+3*	3
8.		Gnojno	S1	2 / 2	1* / 1*	12	7+1*	2	1*	- / -	1* / 1*
9.		Gromin	S1		- / -		12		1	- / -	- / -
10.		Białowieża	M		- / -		-		-	- / -	- / -
11.		Grabówiec	S3		2+4* / 5+4*		25+4*		6+2*	- / -	3* / 5+3*
12.		Kacice	S1		1* / 4+1*		15+1*		2+1*	- / -	1* / 1+1*
13.		Lipniki St.	S1		1* / 2+1*		9+1*		2+1*	- / -	1* / 1*
14.		Płocochowo	S1		- / 2		13		2	- / -	- / -
15.		Ponikiew	M		- / -		-		-	- / -	- / -
16.		Chmielewo	M		- / -		9		-	- / -	- / -
17.		Trzciniec	S3		1 / 5		20		2	- / -	- / 9
18.		Przemiarowo	M		- / 1		15		2	- / -	- / -
19.	Pułtusk	S1	1* / 2+1*		14		-		- / -	- / 2+1*	
20.	Pokrzywnica	Pokrzywnica	S3	2 / 2	1+1* / 6	20	26	3	2	4 / 8	9 / 4+1*
21.		Trzepowo	S1	2 / 2	- / 2	12	23	2	2	- / -	- / 2
22.		Pobyłkowo D.	S1		- / 2		13		2	- / -	- / -
23.		Dzbanice	M		- / -		-		-	- / -	- / -
24.		Dzierżenin	S1		- / 2		14		2	- / -	- / -
25.		Gzowo	S1		1 / 2		8		2	- / -	- / -
26.		Koziegłowy	S1		- / 2		13		2	- / -	- / -
27.		Łępace	M		- / -		-		-	- / -	- / -
28.	Lubienica	S1	- / -		7		-		- / -	- / -	
29.	Świercze	Świercze	S2	2 / 2	1 / 6	20	23	3	3	4 / 8	6 / 5
30.		Dziarno	S1	2 / 2	- / -	12	3	2	-	- / -	- / -
31.		Świeszewko	S1		1 / 2		11		2	- / -	- / 1
32.	Winnica	S4	2 / 2		1+4* / 4+4*		20		36+4*	3	3+3*
33.	Winnica	Skórznice	S1	2 / 2	- / 2	12	9	2	2	- / -	- / -
34.		Błędostowo	S1		- / 1		14		2	- / -	- / -
35.		Bulkowo St.	S1		- / -		6		-	- / -	- / -
36.		Domosław	M		- / -		1		-	- / -	- / -
37.		Glinice	M		- / -		-		-	- / -	- / -
38.		Rębkowo	S1		- / 2		9		-	- / -	- / -

39.	Obryte	Obryte	S2	2 / 2	2+2*/9+2*	20	22+1*	3	4	4 / 8	8+1*/2+1*
40.		Ciółkowo Rz.	M		-/-		2		-	-/-	-/-
41.		Sokołowo Wł.	S1	2 / 2		12	9	2	-	-/-	-/-
42.		Zambski Kośc.	S2		1* / 1*		4+1*		2+1*	-/-	1* / 1*
43.	Zatory	Pniewo	S3	2 / 2	1+3*/3+3*	20	28+4*	3	2+2*	4/8	11 / 3*
44.		Zatory	S2		1 / 3		15		-	-/-	-/-
45.		Wólka Zator.	M		-/-		-		-	-/-	-/-
46.		Cieńska	M	2 / 2	1* / 1*	12	5+1*	2	-	-/-	-/-
47.		Dębiny	M		-/-		-		-	-/-	-/-
48.		Drwały	S1		1* / 5+1*		21		2	-/-	- / 2
49.		Lutobrok	S1		- / 2		12		3	-/-	- / -
OGÓŁEM W JEDNOSTKACH z KSRG				14 / 14	23 / 49	140	206	21	28	28 / 56	69 / 40
RAZEM NA TERENIE POWIATU				98 / 98	42 / 118	644	601	105	78	28 / 56	78 / 74

* - strażacy PSP będący członkami OSP.

4. DZIAŁANIA KONTROLNO-ROZPOZNAWCZE Z ZAKRESU OCHRONY PRZECIWOŻAROWEJ.

W 2021 r. przeprowadzono 34 kontrole przestrzegania przepisów przeciwpożarowych, w tym w:

- obiektach użyteczności publicznej: 16 kontroli,
- obiektach produkcyjnych i magazynowych: 10 kontroli,
- obiektach zamieszkania zbiorowego: 2 kontrole,
- mieszkalne wielorodzinne: 3 kontrole
- gospodarstwa rolne: 2 kontrole
- lasach: 1 kontrola.

Uczestniczono w 8 kontrolach związanych z odbiorem nowo wybudowanych obiektów i instalacji. W pięciu przypadkach wydane zostały stanowiska „pozytywne”. Trzy kontrole zakończono stanowiskiem „sprzeciw”, „uwagi”, „zastrzeżenia”.

Ogółem kontroli poddano 58 obiektów.

Pod względem ilości obiektów poddanych kontroli najwięcej skontrolowano w grupie:

- obiekty użyteczności publicznej: 25,
- obiekty produkcyjne i magazynowe: 22,
- obiekty zamieszkania zbiorowego: 2,
- mieszkalne wielorodzinne: 3,
- gospodarstwa rolne 2
- lasy: 4.

W wyniku prowadzonych działań kontrolno-rozpoznawczych stwierdzono 69 nieprawidłowości w skontrolowanych obiektach. Na podstawie prowadzonych działań postępowania pokontrolnego zmierzającego do usunięcia nieprawidłowości i usterek wykazanych podczas kontroli wydanych zostało 6 decyzji administracyjnych. Ponadto wydano 10 opinii dot. m. in. uzgodnień warunków ochrony przeciwpożarowej zawartych w operatach dla miejsc wytwarzania, zbierania oraz przetwarzania odpadów, opinii dot. wypoczynku dzieci i młodzieży, spełnienia warunków ochrony przeciwpożarowej w przedszkolach bądź obiektach hotelarskich oraz opinii w sprawie uzgadniania miejscowych planów zagospodarowania przestrzennego.

Zestawienie ilości kontroli stanu przestrzegania przepisów ppoż. (w tym odbiorów obiektów) w poszczególnych grupach obiektów w latach 2020-2021 podano w tabeli 25.

Tabela 25: Czynności kontrolno-rozpoznawcze z zakresu ochrony przeciwpożarowej przeprowadzone w latach 2020 i 2021 na terenie powiatu pułtuskiego.

Lp.	Grupa obiektów	2020 r.		2021 r.	
		Przepr. Kontrole	W tym odbiory obiektów lub ich części	Przepr. Kontrole	W tym odbiory obiektów lub ich części
1.	Obiekty użyteczności publicznej, w tym :	15	6	16	6
	1) Szkoły podstawowe i średnie	3	1	2	1
	2) Obiekty naukowo dydaktyczne szkół wyższych	0	0	0	0
	3) Żłobki i przedszkola	2	0	1	0
	4) Kina	0	0	0	0
	5) Szpitale	0	0	0	0
	6) Budynki administracyjno-biurowe	1	1	5	4
	7) Domy towarowe i supermarkety	0	0	5	1
	8) Dworce autobusowe	0	0	0	0
	9) Kościoły	0	0	0	0
	10) Obiekty widowiskowo-sportowe	0	0	0	0
	11) Dyskoteki i lokale gastronomiczne	1	1	3	0
	12) Muzea, archiwa	0	0	1	0
	13) Biblioteki	0	0	0	0
2.	Obiekty zamieszkania zbiorowego w tym:	1	0	2	0
	1) Hotele i motele	0	0	2	0
	2) Domy wczasowe i pensjonaty	0	0	0	0
	3) Domy studenckie i internaty	0	0	0	0
	4) Domy pomocy społecznej	0	0	0	0
3.	Budynki mieszkalne wielorodzinne	0	0	3	2
4.	Obiekty produkcyjne i magazynowe	8	1	10	0
5.	Gospodarstwa rolne	0	0	2	0
6.	Lasy	3	0	1	0
RAZEM :		27	7	34	8

Zestawienie działalności kontrolno-rozpoznawczej za ostatnie 2 lata wskazuje, że w 2021 r. w odniesieniu do 2020 r. ilość skontrolowanych obiektów w obiektach użyteczności publicznej, zamieszkania zbiorowego utrzymuje się na podobnym poziomie co w latach ubiegłych. W 2021 r. skontrolowano więcej domów towarowych i supermarketów, budynków administracyjno-biurowych oraz dwa gospodarstwa rolne w związku z składowaniem płodów rolnych.

Ograniczona liczba kontroli była spowodowana utrzymującym się stanem epidemii SARS-CoV-2, który uniemożliwił przeprowadzenie wszystkich kontroli z planu pracy.

Wyniki kontroli w latach 2020 – 2021 w wybranych grupach obiektów z działu obiektów użyteczności publicznej i zamieszkania zbiorowego zestawiono w tabeli 26.

Tabela 26: Wyniki kontroli w wybranych grupach obiektów z działu obiektów użyteczności publicznej i zamieszkania zbiorowego w latach 2020 i 2021 na terenie powiatu pułtuskiego.

Lp.	Grupa obiektów	2020 r.						2021 r.					
		Ogólna ilość pożarów w grupie obiektów	Ilość skontr. obiektów		Ilość wniesionych sprzeciwów w sprawie możliwości użytkowania obiektów	Ilość obiektów w których stwierdzono nieprawidłowości zagrażające zdrowiu i życiu	Stwierdzone nieprawidłowości ogółem	Ogólna ilość pożarów w grupie obiektów	Ilość skontr. obiektów		Ilość wniesionych sprzeciwów w sprawie możliwości użytkowania obiektów	Ilość obiektów w których stwierdzono nieprawidłowości zagrażające zdrowiu i życiu	Stwierdzone nieprawidłowości ogółem
			Ogółem	W tym odbiory					Ogółem	W tym odbiory			
1.	Szkoły podstawowe i średnie	0	3	1	1	0	10	0	2	1	0	0	0
2.	Obiekty naukowo-dydaktyczne szkół wyższych	0	0	0	0	0	0	0	0	0	0	0	0
3.	Żłobki i przedszkola	0	2	0	0	0	5	0	1	0	0	0	1
4.	Szpitala	0	0	0	0	0	0	0	0	0	0	0	0
5.	Budynki administracyjno-biurowe	0	3	1	1	0	7	0	5	4	1	0	2
6.	Domy towarowe i supermarkety	0	0	0	0	0	0	0	5	1	0	0	10
7.	Dworce autobusowe	0	0	0	0	0	0	0	0	0	0	0	0
8.	Kościóły	0	0	0	0	0	0	0	0	0	0	0	0
9.	Kina	0	0	0	0	0	0	0	0	0	0	0	0
10.	Lokale gastronomiczne i dyskoteki	0	1	1	0	0	0	0	3	0	0	0	4
11.	Obiekty widowiskowo-sportowe	0	1	0	0	0	3	0	0	0	0	0	0
12.	Muzea, archiwa i biblioteki	0	0	0	0	0	0	0	1	0	0	0	3
13.	Hotele i motele	0	0	0	0	0	0	0	2	0	0	0	4
14.	Domy wczasowe i pensjonaty	0	0	0	0	0	0	0	0	0	0	0	0
15.	Domy studenckie i internaty	0	0	0	0	0	0	0	0	0	0	0	0
16.	Domy pomocy społecznej	0	0	0	0	0	0	0	0	0	0	0	0
RAZEM:		0	10	3	2	0	25	0	19	6	1	0	24

Z analizy ustaleń zawartych w tabeli wynika, iż najwięcej nieprawidłowości w roku 2021 stwierdzono w grupie domy towarowe i supermarkety oraz hotelach i motelach. Ogółem w 2021 r. w grupie obiektów użyteczności publicznej wymienionych w poniższej tabeli, przy skontrolowanych 19 obiektach stwierdzono 24 nieprawidłowości. Ponadto w przytoczonych obiektach w ostatnich dwóch latach nie zanotowano występowania pożarów.

5. ZDARZENIA ZAISTNIAŁE W 2021 R. NA TERENIE POWIATU.

W 2021 roku na terenie powiatu pułtuskiego miało miejsce ogółem 1115 zdarzeń, podczas których interweniowały jednostki ochrony przeciwpożarowej, w tym:

- 206 pożarów,
- 875 miejscowych zagrożeń.

Wśród tych zdarzeń odnotowano 34 alarmów fałszywych, w tym:

- 28 w dobrej wierze,
- 2 złośliwe,
- 4 z instalacji wykrywania.

W wyniku zaistniałych zdarzeń śmierć poniosło 12 osób. Obrażeń doznało 90 osób, w tym 3 dzieci. Zaistniałe w 2021 r. zdarzenia spowodowały straty w wysokości szacowanej na 10 815,9 tys. zł, w tym:

- pożary – 6 280,6 tys. zł,
- miejscowe zagrożenia – 4 535,3 tys. zł.

W wyniku prowadzonych działań ratowniczo - gaśniczych i ratowniczych uratowano zagrożone mienie o szacunkowej wartości co najmniej 23 611 tys. zł, w tym podczas:

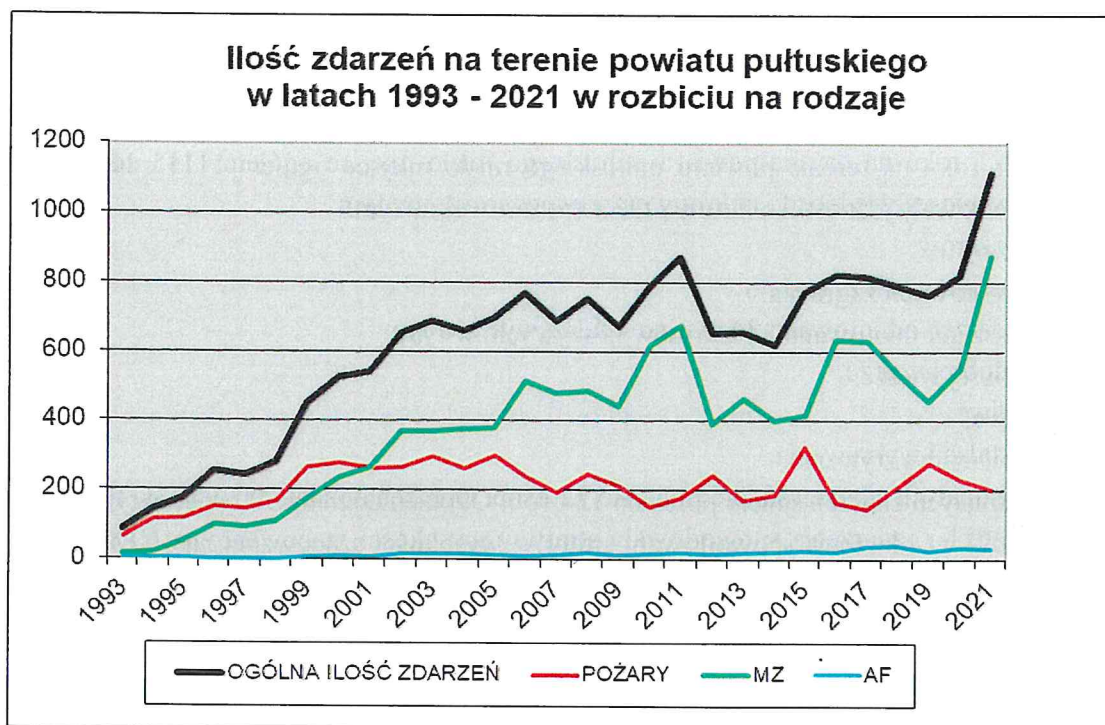
- pożarów – 22 360 tys. zł,
- miejscowych zagrożeń – 1 251 tys. zł.

W działaniach ratowniczych (zdarzenia bez alarmów fałszywych) brało udział łącznie 1698 zastępów straży pożarnej - 6539 ratowników, w tym:

- 826 zastępów Państwowej Straży Pożarnej – 2874 ratowników,
- 493 zastępy Ochotniczych Straży Pożarnych włączonych do Krajowego Systemu Ratowniczo - Gaśniczego – 2052 ratowników,
- 379 zastępów Ochotniczych Straży Pożarnych spoza ksrg - 1613 ratowników.

Działania jednostek ochrony przeciwpożarowej w 2021 r. wspierały służby, tj.:

- Państwowe Ratownictwo Medyczne - 202 ZRM (432 ratowników),
- Policja - 419 pojazdów (995 policjantów),
- Straż Miejska - 11 pojazdów (21 strażników),
- Pogotowie energetyczne - 25 pojazdów (50 osób),
- inne służby - łącznie 115 pojazdów (149 osób).



Wykres 5: Ilość zdarzeń na terenie powiatu pułtuskiego w latach 1993 – 2021 w rozbiciu na rodzaje.

Informacje o przyczynach powstawania zdarzeń na terenie powiatu w 2020 i 2021r. zawarte zostały w poniższych tabelach 27a i 27b.

Tabela 27a: Przyczyny powstawania pożarów w 2020 i 2021r. na terenie powiatu pułtuskiego.

Przyczyny powstawania pożarów	Ilość pożarów		Tendencje: + wzrost, - spadek	
	2020r.	2021r.	ilość	w %
NOD przy posługiwaniu się otwartym ogniem (papierosy, zapalniczki)	124	68	-56	-45,2
NOD przy wypalaniu pozostałości roślinnych na polach	3	1	-2	-66,7
NOD przy prowadzeniu prac pożarowo-niebezpiecznych	1	0	-1	-100
NOD w pozostałych przypadkach	1	0	-1	-100
NON przy prowadzeniu prac pożarowo-niebezpiecznych	1	0	-1	-100
Wady urządzeń i instalacji elektrycznych	13	10	-3	-23,1
Nieprawidłowa eksploatacja urządzeń i instalacji elektrycznych	0	1	1	100
Nieprawidłowa eksploatacja elektrycznych urządzeń grzewczych	0	1	1	100
Nieprawidłowa eksploatacja urządzeń grzewczych na paliwo stałe	18	47	29	161,1
Wady urządzeń grzewczych na paliwo stałe	4	2	-2	-50,0
Wady urządzeń grzewczych na paliwo gazowe	1	1	0	0
Nieprawidłowa eksploatacja urządzeń grzewczych na paliwo gazowe	2	1	-1	-50,0
Wady urządzeń mechanicznych	1	0	-1	-100
Nieprawidłowe magazynowanie substancji niebezpiecznych	0	1	1	100
Wady środków transportu	4	7	3	75,0
Samozapalenia biologiczne	1	0	-1	-100
Wylądowania atmosferyczne	2	1	-1	-50,0
Wady konstrukcji budowlanych	1	0	-1	-100
Podpalenia (umyślne), w tym akty terroru	32	40	8	25,0
Pożary, jako następstwo innych miejscowych zagrożeń	2	0	-2	-100
Inne przyczyny	9	10	1	11,1
Nieustalone	12	15	3	25,0
Razem:	232	206	-26	-11,2

Tabela 27b: Przyczyny powstawania miejscowych zagrożeń w 2020 i 2021r. na terenie powiatu pułtuskiego.

Przyczyny powstawania miejscowych zagrożeń	Ilość zdarzeń		Tendencje: + wzrost, - spadek	
	2020r.	2021r.	ilość	w %
Wady urządzeń i instalacji elektrycznych, w szczególności: przewody, osprzęt oświetlenia, odbiorniki bez urządzeń grzewczych	2	2	0	0
Nieprawidłowa eksploatacja urządzeń i instalacji elektrycznych	0	0	0	0
Nieprawidłowa eksploatacja urządzeń gazowych	0	2	2	-
Wady urządzeń i instalacji gazowych	2	0	-2	-100
Wady urządzeń ogrzewczych (inne niż elektryczne)	8	3	-5	-62,5
Nieprawidłowa eksploatacja urządzeń ogrzewczych (innych niż elektryczne)	1	3	2	200,0
Uszkodzenia sieci instalacji przesyłowych, doprowadzających media	9	6	-3	-33,3
Wady środków transportu	5	6	1	20,0
Nieprawidłowa eksploatacja środków transportu	3	4	1	33,3
Niezachowanie zasad bezpieczeństwa w ruchu środków transportu	102	115	13	12,7
Nieprawidłowa eksploatacja konstrukcji budowlanych, budynków	1	0	-1	-100
Nieprawidłowe wykonywanie prac instalacyjnych, budowlanych	1	0	-1	-100
Nieprawidłowe zabezpieczenie wykopów, studni, włazów itp.	1	1	0	0
Wady konstrukcji budowlanych	0	2	2	-
Silne wiatry, huragany	119	188	69	58,0
Gwałtowne opady atmosferyczne	33	28	-5	-15,2
Gwałtowne przybory wód, zatory lodowe	0	2	2	-
Uszkodzenia, zaniedbania w utrzymaniu szlaków komunikacyjnych	0	1	1	-
Nietypowe zachowanie się zwierząt, owadów stwarzających zagr.	135	286	151	111,9
Niewłaściwe zabezpieczenie hodowanych zwierząt, owadów, itp.	3	1	-2	-66,7
Nieumyślne działanie człowieka	16	17	1	6,3
Celowe działanie człowieka	21	18	-3	-14,3
Nieustalone	9	8	-1	-11,1
Inne przyczyny	81	182	101	124,7
Razem:	552	875	323	58,5

W 2021 roku ogólna ilość zdarzeń znacznie wzrosła w stosunku do roku ubiegłego, tj. o 295 zdarzeń. O 58,5%, wzrosła ilość miejscowych zagrożeń, natomiast o 11,2% zmalała ilość pożarów. Najwięcej zdarzeń, bo aż 508 odnotowano na terenie miasta i gminy Pułtusk. Ponad 50 % wzrost zdarzeń odnotowano na terenie gminy Gzy, Pokrzywnica, Świercze i Zatory. Od kilkunastu lat utrzymuje się znaczna różnica pomiędzy ilością pożarów, a ilością miejscowych zagrożeń. Na terenie powiatu pułtuskiego w 2021 roku nie odnotowano dużych i bardzo dużych pożarów.

Istotnym zagrożeniem na terenie powiatu jest zagrożenie powodziowe. Jednostki ochrony ppoż. nie są instytucjami wiodącymi przy tego rodzaju zagrożeniach, a mimo to najbardziej są zaangażowane. W 2021 roku siły i środki ochrony ppoż. nie uczestniczyły w „zdarzeniach powodziowych”. Aczkolwiek mając na uwadze zdarzenia, jakie miały miejsce w latach ubiegłych na

terenie naszego powiatu tj. podtopienia, zalania, podwyższenie się stanu wód, należy kontynuować prace przygotowawcze / zapobiegawcze w celu ograniczenia ich skutków.

Informacje o obiektach (działach), dotkniętych zdarzeniami na terenie powiatu w 2020r. i 2021 r. zawarte zostały w poniższej tabeli 28.

Tabela 28: Obiekty dotknięte zdarzeniami w 2020 r. i 2021 r. na terenie powiatu pułtuskiego.

Obiekty dotknięte zdarzeniami (działy)	Ilość zdarzeń	
	2020r.	2021r.
Administracyjno-biurowe, banki	2	1
Oświaty i nauki (budynki dydaktyczne, szkolne itp.)	7	10
Służba zdrowia (szpitale, sanatoria, przychodnie itp.)	3	43
Handlowo - usługowe (sklepy, domy towarowe itp.)	4	2
Widowiskowo - rozrywkowe i sportowe	1	1
Kultu religijnego – sakralne	4	21
Biblioteki , archiwa	0	1
Inne obiekty użyteczności publicznej	1	1
Hotele, noclegownie	2	2
Budynki mieszkalne jednorodzinne, w tym bliźniaki	60	113
Budynki mieszkalne wielorodzinne	69	77
Budynki mieszkalne w gospodarstwach rolnych	62	120
Inne obiekty mieszkalne (altanki, barakowozy itp.)	9	16
Budynki produkcyjne	1	2
Budynki gospodarcze w tym wiaty	7	21
Maszyny i urządzenia technologiczne	3	3
Rurociągi, instalacje przemysłowe	2	0
Magazyny, wiaty na terenie zakładów produkcyjnych	0	1
Magazyny, hurtownie wiaty wolnostojące	0	1
Place składowe, w tym także hałdy	3	0
Stacje paliw płynnych i gazu płynnego	1	0
Śródlądowe – obiekty pływające	1	2
Drogowe – motocykle, jednoślady	3	11
Drogowe - autobusy, trolejbusy	0	1
Drogowe - samochody ciężarowe	11	12
Drogowe - samochody osobowe, przyczepy	111	112
Kolejowe – ruchu pasażerskiego np. wagony pasażerskie, typu pasażerskiego	0	0
Młodniki	5	0
Lasy - drzewostany II klasy wieku	4	3
Lasy – drzewostany III i powyżej klasy wieku	1	1
Lasy - inne powierzchnie w obszarach leśnych	12	0
Nie użytkowane powierzchnie rolnicze	15	8
Uprawy rolne oraz łąki, rżyska itp.	11	7
Maszyny rolnicze, traktory, inne środki transportu	3	3
Sterty, stogi, brogi	3	2
Budynki i instalacje do przerobu produktów rolnych	0	1
Budynki inwentarskie, hodowlane, składowe (stodoły)	15	11
Budynki gospodarcze (szopy, komórki, garaże)	10	39
Śmietniki wolnostojące, wysypiska śmieci	30	33
Garaże, warsztaty samochodowe poza budynkami	2	11
Garaże, warsztaty samochodowe wewnątrz budynków mieszkalnych	0	1

Garaże, warsztaty samochodowe wewnątrz budynków magazynowych i produkc.	1	2
Obiekty przyrody naturalnej (np. pojedyncze drzewa)	125	204
Obiekty hydrotechniczne	4	5
Rozlewiska, wycieki, zanieczyszczenia powstałe na zbiornikach, ciekach	0	2
Inne zdarzenia na akwenach, zbiornikach, rzekach	4	19
Pobocza dróg i szlaków komunikacyjnych	1	5
Płyty manewrowe, szlaki kolejowe, drogi i ulice	34	63
Trawy, trawniki na terenach nierolniczych	80	44
Zdarzenia na dużych obszarach mieszkalnych i gosp. np. poszukiwanie ludzi	2	3
Inne nietypowe obiekty, budynki, instalacje itp.	55	40
Nieznane (alarmy fałszywe)	36	34
Razem:	820	1115

5.1. Udział jednostek OSP w akcjach ratowniczo-gaśniczych w 2021r.

Działania prowadzone przez jednostki Ochotniczych Straży Pożarnych to głównie udział w akcjach na terenie własnej gminy. Na teren sąsiednich gmin dysponowane są w szczególności jednostki włączone do Krajowego Systemu Ratowniczo – Gaśniczego. Jednostki typu „M” w 2021 roku (podobnie jak w roku ubiegłym) nie brały udziału w likwidacji zdarzeń na terenie powiatu pułtuskiego. Udział jednostek OSP przy likwidacji zdarzeń w 2021r. przedstawia tabela 29.

Tabela 29: Udział jednostek OSP w akcjach ratowniczo – gaśniczych w 2021 r. na terenie powiatu pułtuskiego.

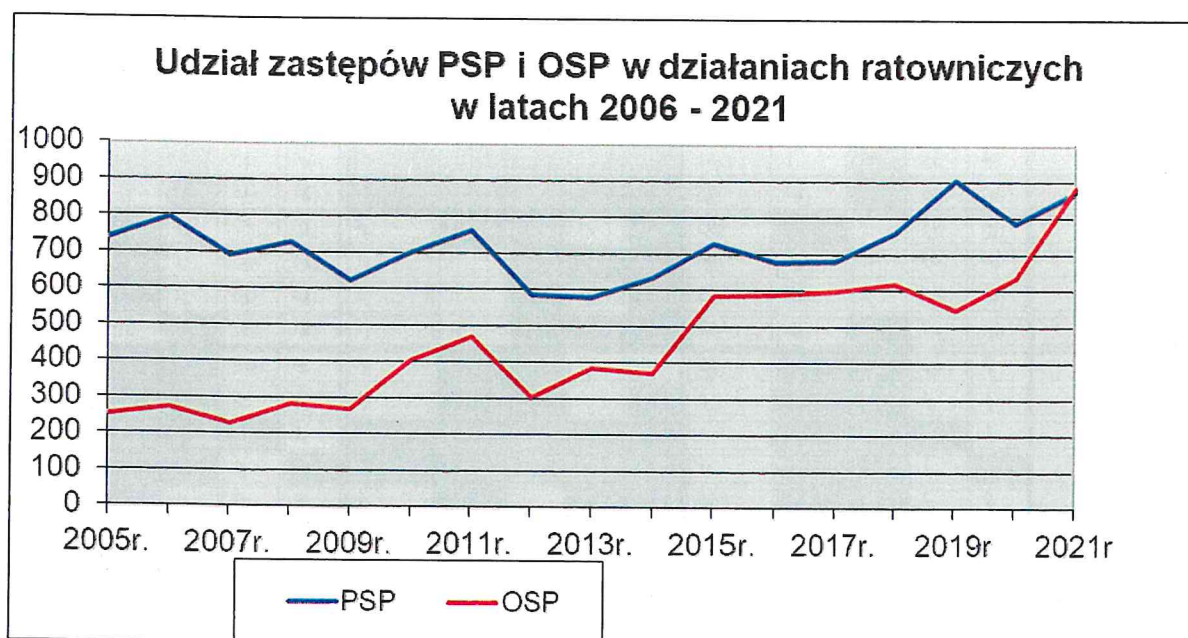
Jednostka OSP	Rejon działania					Poza rejonem działania					Ogółem					
	P	MZ	AF	PZR	Razem	P	MZ	AF	PZR	Razem	P	MZ	AF	CZ	PZR	Razem
Głodowo	18	63	2	24	107						18	63	2	2	24	109
Gzy	4	36		1	41						4	36			1	41
Obryte	14	45		19	78						14	45		1	19	79
Świercze	16	78	1		95		4			4	16	82	1			99
Pokrzywnica	14	65	1	16	96				1	1	14	65	1		17	97
Winnica	18	55	2	18	93		1		1	2	18	56	2		19	95
Pniewo	14	27		16	57				1	1	14	27		1	17	59
Grabówiec	3	52			55	1	7			8	4	59				63
Kacice	1	4			5		1			1	1	5				6
Gnojno	1				1						1					1
Gromin		1			1							1				1
Trzcinec	9	7			16			1		1	9	7	1			17
Szyski	4	5			9		2			2	4	7				11
Przewodowo	5	24	1		30	1				1	6	24	1			31
Zambski Kościelne	3	1			4						3	1				4
Świeszewko	3	4			7						3	4				7
Pobylkowo Duże	1	7			8	1				1	2	7				9
Trzepowo	5	33			38	1				1	6	33				39
Koziegłowy		6			6						0	6				6
Dzierżenin		16			16						0	16				16
Błędostowo		1			1						0	1				1
Zatory	4	48			52						4	48				52
Przemiarowo		1			1						0	1				1
Gzowo		6			6						0	6				6
Rębkowo	1				1						1					1
Drwały	4	16			20						4	16				20
Pułtusk	1	77			78		6			6	1	83		3		87

Analizując udział jednostek OSP w likwidacji zdarzeń należy stwierdzić pozytywnie mobilność (gotowość operacyjną) członków OSP powiatu pułtuskiego. Udział jednostek w działaniach ratowniczych według rodzaju zdarzeń przedstawia tabela 30.

Tabela 30: Udział jednostek PSP i OSP w działaniach ratowniczych według rodzaju zdarzeń w 2020 i 2021 r. na terenie powiatu pułtuskiego.

Rodzaj zdarzenia	Ilość jednostek w działaniach ratowniczych						Tendencja + wzrost; - spadek	
	2020r.			2021r.			PSP	OSP
	PSP	OSP	Razem	PSP	OSP	Razem		
Pożar	303	222	525	296	169	465	-7	-53
Miejsc. zagroż.	441	400	841	530	703	1 233	89	303
Alarm fałszywy	43	16	59	45	11	56	2	-5
Razem:	787	638	1 425	871	883	1 754	84	245

Jak co roku liczby potwierdzają pozytywnie rosnącą gotowość operacyjną i zaangażowanie członków OSP powiatu pułtuskiego. W minionym roku spośród jednostek OSP powiatu pułtuskiego, członkowie jednostki z Głodowa najwięcej brali udział w działaniach ratowniczych. Za zaangażowanie i udział serdecznie dziękujemy wszystkim strażakom.



Wykres 6: Udział zastępów PSP i OSP w działaniach ratowniczych w latach 2006 – 2021.

5.2. Ilość zdarzeń i wysokość strat w układzie gmin.

Ilość zdarzeń na terenie poszczególnych gmin powiatu pułtuskiego wymagających interwencji straży pożarnych oraz wysokość spowodowanych przez nie strat przedstawiają poniższe **tabele 31a i 31b**:

Tabela 31a: Ilość zdarzeń zaistniałych w 2020 i 2021r. na terenie gmin powiatu pułtuskiego.

Gminy	Zdarzenia				Tendencje	
	2020r.		2021r.		+ wzrost; - spadek	
	ilość	w %	Ilość	w %	ilość	w %
Pułtusk	440	53,7	508	45,6	68	15,5
Gzy	42	5,1	79	7,1	37	88,1
Obryte	63	7,7	61	5,5	-2	-3,2
Pokrzywnica	89	10,9	175	15,7	86	96,6
Świercze	68	8,3	102	9,1	34	50,0
Winnica	51	6,2	68	6,1	17	33,3
Zatory	67	8,2	122	10,9	55,0	82,1
Razem:	820	100,0	1 115	100,0	295	36,0

Tabela 31b: Wysokość strat w 2020 i 2021r. na terenie gmin powiatu pułtuskiego.

Gmina	Straty				Tendencje	
	2020r.		2021r.		+ wzrost; - spadek	
	w tys. zł	w %	w tys. zł	w %	w tys. zł	w %
Pułtusk	2033	40,91	6023,9	55,69	3990,9	196,3
Gzy	148,5	2,99	84,5	0,78	-64	-43,1
Obryte	244	4,91	587,1	5,43	343,1	140,6
Pokrzywnica	982	19,76	1658,7	15,34	676,7	68,9
Świercze	474,7	9,55	616,2	5,70	141,5	29,8
Winnica	453	9,12	931	8,61	478	105,5
Zatory	634,1	12,76	914,5	8,46	280,4	44,2
Razem:	4 969,3	100,0	10 815,9	100,0	5 846,6	117,7

6. KOSZTY FUNKCJONOWANIA OCHRONY PRZECIWOPOŻAROWEJ NA OBSZARZE POWIATU.

Na koszty funkcjonowania ochrony przeciwpożarowej na obszarze powiatu składają się koszty ponoszone przez budżet państwa – dotacja celowa na Komendę Powiatową PSP oraz koszty ponoszone przez samorząd powiatowy i samorządy poszczególnych gmin.

Wykonanie budżetu za 2021 r. oraz plan na 2022r. Komendy Powiatowej Państwowej Straży Pożarnej w Pułtuskach przedstawia poniższa **tabela 32**.

Tabela 32: Plan finansowy Komendy Powiatowej PSP na 2022r. i wykonanie planu za 2021r.

Przeznaczenie	§	Rok 2021	Rok 2022
		Wykonanie	Plan
Rozdział 75411			
Wydatki osobowe niezaliczone do wynagrodzeń	3070	185 099	159 199
Wynagrodzenia osobowe pracowników	4020	105 699	102 315
Dodatkowe wynagrodzenie roczne – służba cywilna	4040	6 511	7 831
Uposażenia strażaków	4050	3 281 187	3 593 359
Pozostałe należności strażaków (nagrody i zapomogi)	4060	278 282	87 172
Nagrody roczne (13-ki):	4070	277 158	280 073
Składki na ubezpieczenia społeczne	4110	20 618	19 892
Składki na Fundusz Pracy oraz Fundusz Solidarnościowy	4120	2 749	2 699
Wynagrodzenia bezosobowe	4170	2 782	-
Równoważniki i ekwiwalenty dla strażaków	4180	682 169	468 249
Zakup materiałów i wyposażenia	4210	165 647	108 083
Zakup energii	4260	63 279	40 000
Zakup usług remontowych	4270	64 755	30 583
Zakup usług zdrowotnych	4280	18 380	10 000
Zakup usług pozostałych	4300	31 659	30 000
Usługi telekomunikacyjne	4360	4 472	4 492
Podróże krajowe	4410	1 215	5 000
ZFŚS	4440	3 101	3 326
Opłaty na rzecz budżetu państwa	4510	1 249	1 617
Wydatki na zakupy inwestycyjne	6060	55 000	-

Samorządy gminne realizują ustawowe zadania ochrony przeciwpożarowej m.in. poprzez finansowanie Ochotniczych Straży Pożarnych z terenu gminy. Nakłady poniesione przez poszczególne gminy w 2020 i 2021r. oraz planowane do poniesienia w 2022r. przedstawione zostały w poniższej tabeli 33.

Tabela 33: Wysokość nakładów finansowych samorządów gminnych na jednostki OSP.

Lp	Gmina	Wydatki poniesione w 2020 r. [zł]		Wydatki poniesione w 2021 r. [zł]	
		Ogółem	Na 1 mieszk.	Ogółem	na 1 mieszk.
1.	Gzy	82.573,62	22,09	140.580,55	37,63
2.	Obryte	63.508,01	13,27	1.140.897,90	238,58
3.	Pokrzywnica	216.324,0	43,11	264.934,27	52,65
4.	Pułtusk*	458.845,0	86,66	362.835,59	68,14
5.	Świercze	119.241,01	25,75	158.784,92	34,20
6.	Winnica	95.151,86	23,13	176.366,74	43,01
7.	Zatory	101.923,44	21,02	540.721,56	112,00
Razem:		1.137.566,94	35,08	2.785.121,53	53,83

* - teren bez miasta Pułtusk.

Analizując powyższą tabelę można stwierdzić, że wysokość nakładów finansowych samorządów gminnych na jednostki OSP jest zadowalająca. Zaznaczyć należy fakt, że zwiększone kwoty są efektem realizacji dużej inwestycji, tj. budowa i wyposażenie jednostki OSP w Obrytem i budowa garażu jednostki OSP Drwały. W 2021 roku jednostki OSP Grabówiec i Trzciniac pozyskały pojazdy operacyjne marki KIA, a jednostka OSP Obryte pozyskała pojazd cysternę o pojemności 22 ton wody.

Dodatkowo dla jednostek OSP włączonych do KSRG budżet państwa - poprzez Komendę Powiatową PSP przeznacza określone dotacje. Wysokość tych dotacji w latach 2018 - 2021 przedstawia poniższa tabela 34.

Tabela 34: Wysokość dotacji budżetu państwa dla jednostek OSP włączonych do KSRG.

Lp.	Gmina	Jednostka OSP włączona do KSRG	Wielkość dotacji w roku [zł]			
			2018	2019	2020	2021
1.	Gzy	Gzy	27.325	0	0	5.351
2.	Obryte	Obryte	2.002	3.750	6.509	5.351
3.	Zatory	Pniewo	12.000	1.198	10.000	5.351
4.	Pokrzywnica	Pokrzywnica	17.525	7.337	6.666	5.351
5.	Świercze	Świercze	0	1.896	10.632,96	5.351
6.	Pułusk	Głodowo	3.715	9.988	19.859,04	5.351
7.	Winnica	Winnica	9.135	5.826	33.333	30.350
RAZEM:			71.702	29.995	87.000	62.456

7. WNIOSKI:

W związku z szerokim zakresem zadań PSP oraz KSRG ocena stanu ochrony przeciwpożarowej została potraktowana kompleksowo, jako ocena wszystkich zagrożeń mogących wystąpić na terenie powiatu.

1. Teren powiatu pułtuskiego posiada głównie charakter rolniczy. Występuje bardzo mało przemysłu, a występujący to niewielkie przedsiębiorstwa i zakłady przetwórstwa rolno – spożywczego. Na podstawie katalogu zagrożeń występujących na terenie powiatu możemy się zorientować, że występujące substancje toksyczne w zakładach to ilości śladowe. Największe zagrożenie stwarza transport drogowy lub kolejowy tych środków w przypadku zaistniałego wypadku lub katastrofy. Przez teren powiatu transportowane są nieznane nam ilości materiałów niebezpiecznych oraz środków toksycznych.
2. W 2021 roku ogólna ilość zdarzeń znacznie wzrosła w stosunku do roku ubiegłego, tj. o 295 zdarzeń (tabela IV.1). O 58,5%, wzrosła ilość miejscowych zagrożeń, natomiast o 11,2% zmalała ilość pożarów. Najwięcej zdarzeń, bo aż 508 odnotowano na terenie miasta i gminy Pułtusk. Ponad 50 % wzrost zdarzeń odnotowano na terenie gminy Gzy, Pokrzywnica, Świercze i Zatory. Od kilkunastu lat utrzymuje się znaczna różnica pomiędzy ilością pożarów, a ilością miejscowych zagrożeń. Na terenie powiatu pułtuskiego w 2021 roku nie odnotowano dużych i bardzo dużych pożarów. Przyczyny powstałych zdarzeń w 2021 roku to w głównej mierze „nieostrożność przy posługiwaniu się otwartym ogniem i podpalenia”, „nieprawidłowa eksploatacja urządzeń ogrzewczych na paliwo stałe”, „podpalenia umyślne”, „niezachowanie zasad bezpieczeństwa w ruchu środków transportu”, „silne wiatry i huragany” oraz „nietypowe zachowanie się zwierząt, owadów” (tabela 27a i 27b). Obiektami najczęściej dotkniętymi zdarzeniami były: budynki mieszkalne jednorodzinne i wielorodzinne (326 zdarzeń), pojazdy drogowe (136 zdarzeń) oraz wywroty/złomy drzew, które w wyniku silnych wiatrów w 204 przypadkach były przyczyną podjęcia działań ratowniczych przez jednostki ochrony ppoż. z terenu powiatu pułtuskiego (tabela 28).
3. Wraz ze znacznym wzrostem ogólnej ilości zdarzeń odnotowano również duży wzrost wysokości strat. Największe straty zanotowano w grudniu – 2 859,6 tys.zł. (np. pożar budynku mieszkalnego wielorodzinnego w Pułtusku przy ul. Traugutta 26, kolizja trzech samochodów osobowych w miejscowości Pogorzelec, pożar mieszkania w budynku wielorodzinnym w Pułtusku przy ul. Szkolnej) oraz w marcu – 1 029,6 tys.zł. (np. pożar w kotłowni budynku jednorodzinnego w wyniku wybuchu w Pułtusku przy ul. A.Mickiewicza, pożar śrutownicy w hali produkcyjnej w msc. Kleszewo).
4. Istotnym zagrożeniem na terenie powiatu jest zagrożenie powodziowe. Jednostki ochrony ppoż. nie są instytucjami wiodącymi przy tego rodzaju zagrożeń, a mimo to najbardziej są zaangażowane. W 2021 roku siły i środki ochrony ppoż. nie uczestniczyły w „zdarzeniach powodziowych”. Aczkolwiek mając na uwadze zdarzenia, jakie miały miejsce w latach ubiegłych na terenie naszego powiatu tj. podtopienia, zalania, podwyższenie się stanu wód, należy kontynuować prace przygotowawcze / zapobiegawcze w celu ograniczenia ich skutków.
5. Pkt. 5.1 pokazuje udział w działaniach ratowniczych strażaków PSP i OSP. Likwidacja dużej ilości zdarzeń wymaga zaangażowania znacznych sił i środków jednostek państwowej i ochotniczej straży pożarnej, które do działań dysponuje dyżurny Stanowiska Kierowania Komendanta Powiatowego PSP w Pułtusku. Duży wzrost udziału w zdarzeniach odnotowano ze strony ochotniczych straży pożarnych. Za zaangażowanie i udział serdecznie dziękujemy wszystkim strażakom oraz życzymy cało i zdrowo wracać po każdej akcji do swoich strażnic.
6. Funkcjonariusze naszej Komendy i strażacy OSP z KSR-G uczestniczą w szkoleniach w zakresie przyjmowania śmigłowców, w tym właściwego zabezpieczenia terenu lądowania. Każdy strażak tut. Komendy posiada przeszkolenie w tym zakresie. Ponadto w każdej jednostce OSP z ksrG standard wyszkolenia w tym zakresie również jest osiągnięty. Uwagę należy zwrócić na fakt potrzeby zwiększenia

liczby lądowisk, gdzie zgodnie z wytycznymi Wojewody, lądowisko dla LPR powinno być w każdej gminie. Jedynie gmina Obryte nadal nie ma wyznaczonego lądowiska, zaakceptowanego do przyjmowania śmigłowców LPR.

7. Członkowie jednostek OSP uczestniczą w różnego rodzaju szkoleniach, przez co znacznie angażują się w niesieniu pomocy potrzebującym. W październiku 2021 roku 40 członków jednostek OSP ukończyło z wynikiem pozytywnym szkolenie podstawowe dla strażaków ratowników OSP, 10 strażaków OSP szkolenie naczelników OSP natomiast w listopadzie 18 strażaków OSP ukończyło szkolenie dowódców OSP.
8. Działania kontrolno - rozpoznawcze w 2022 r. należy kontynuować zgodnie z dotychczasowym kierunkiem wyznaczonym w harmonogramie kontroli, tj. w obiektach zaliczonych do kategorii zagrożenia ludzi (ZL), o dużej wartości zarówno materialnej, jak i zabytkowej, w obiektach podmiotów nowopowstających i dotychczas nie kontrolowanych od początku swego istnienia, a w których występuje duża gęstość obciążenia ogniowego z racji prowadzonej działalności oraz mogące stworzyć zagrożenie pożarowe dla obiektów bezpośrednio z nimi sąsiadujących.
9. Należy kontynuować współpracę z innymi specjalistycznymi organami kontrolnymi, szczególnie z PINB i PSSE, informując o stwierdzonych nieprawidłowościach i naruszeniach przepisów, według ich kompetencji.
10. Ważnym działaniem jest uświadamianie społeczeństwa o skutkach i zagrożeniach, w tym pożarowych, poprzez prowadzoną propagandę w lokalnych środkach przekazu informacji, itp. W 2021 roku przeprowadzono akcje „Czad i ogień – obudź czujność”, „Kręci mnie bezpieczeństwo przez cały rok szkolny”, „Bezpieczne ferie”, „Bezpieczne wakacje” oraz „NIE dla wypalania traw”.
11. Należy inspirować ogniwa Związku Ochotniczych Straży Pożarnych RP i Urzędy Gmin do nadzorowania wykonywania przez członków OSP wymaganych okresowych badań lekarskich, psychotechnicznych kierowców. Konieczne jest ubezpieczenie zarówno strażaków, jak i sprzętu. Wiąże się to z uzyskaniem przez nich odszkodowania w przypadku ewentualnego wypadku.
12. Jak co roku Straż Pożarna najczęściej współpracuje z Policją, Pogotowiem Ratunkowym, Pogotowiem Energetycznym i Pogotowiem Gazowym. Likwidacja zagrożeń wymaga prowadzenia działań ratowniczych wybiegających poza możliwości jednej służby, co stwarza potrzebę kontynuacji ścisłej współpracy Komendy Powiatowej PSP z innymi podmiotami ratowniczymi, instytucjami i przedsiębiorstwami. Na podkreślenie zasługuje dobra współpraca z Policją i Powiatowym Centrum Zarządzania Kryzysowego w Pułtusku. Poprawie uległa współpraca z zarządcami dróg, jednakże istnieje jeszcze kilka aspektów np. w zakresie dyspozycyjności, szczególnie w godzinach wieczornych.

**Za dotychczasową współpracę służbom i instytucjom współdziałającym
serdecznie dziękujemy.**

