

Załącznik
do Uchwały Nr XLIX/292/2023
Rady Powiatu w Pułtusk
z dnia 30 stycznia 2023r.



STAROSTWO POWIATOWE W PUŁTUSKU

**OCENA
STANU ZABEZPIECZENIA
PRZECIWPOWODZIOWEGO
POWIATU PUŁTUSKIEGO**

Opracowanie pod kierunkiem:

**DYREKTORA
WYDZIAŁU ZARZĄDZANIA KRYZYSOWEGO**

dr Roberta Dynaka

**WYDZIAŁ ZARZĄDZANIA KRYZYSOWEGO
PUŁTUSK, STYCZEŃ 2023 R.**

I. PODSTAWY PRAWNE OCHRONY PRZECIWPOWODZIOWEJ

Zgodnie z art. 163 ust. 1 ustawy z dnia 20 lipca 2017 r. Prawo wodne (Dz. U. z 2022 r. poz. 2625, ze zm.) ochrona przed powodzią jest zadaniem Wód Polskich oraz organów administracji rządowej i samorządowej. Zadania własne powiatu dotyczące ochrony przeciwpowodziowej określa art. 4 ust. 1 pkt 16 ustawy z dnia 5 czerwca 1998 r. o samorządzie powiatowym (Dz. U. z 2022 r. poz. 1526), który zobowiązuje władze samorządowe do ochrony przeciwpowodziowej, w tym wyposażania i utrzymania powiatowego magazynu przeciwpowodziowego oraz dokonywania przez Radę Powiatu w trybie art. 12 pkt 9d oceny stanu zabezpieczenia przeciwpowodziowego powiatu. Artykuł 34 ust. 1a cyt. ustawy nakłada na starostę obowiązek opracowywania planu operacyjnego ochrony przed powodzią oraz ogłaszania i odwoływania pogotowia i alarmu przeciwpowodziowego. W myśl art. 35 tej ustawy starosta sprawuje zwierzchnictwo w stosunku do powiatowych służb, inspekcji i straży oraz kieruje wspólnym działaniem tych jednostek w sytuacjach szczególnych. Ustawa z dnia 26 kwietnia 2007 r. o zarządzaniu kryzysowym (Dz. U. z 2022 r. poz. 261, ze zm.) w art. 17 ust. 1 i ust. 2 pkt 1 uprawnia starostę do kierowania bezpieczeństwem na terenie powiatu w czasie zagrożenia powodziowego oraz w przypadku wprowadzenia stanu klęski żywiołowej - zgodnie z art. 8 pkt 2 i art. 10 ust. 1 ustawy z dnia 18 kwietnia 2002 r. o stanie klęski żywiołowej (Dz. U. z 2017 r. poz. 1897). Art. 14 ust. 3 i 4 ustawy z dnia 24 sierpnia 1991 r. o ochronie przeciwpożarowej (Dz. U. z 2022 r. poz. 2057) upoważnia starostę do koordynowania Krajowym Systemem Ratowniczo-Gaśniczym na terenie powiatu, a w sytuacjach nadzwyczajnych zagrożeń życia, zdrowia lub środowiska kierowania tym systemem. Zadania w tym zakresie starosta wykonuje przy pomocy powiatowego zespołu zarządzania kryzysowego, na zasadach określonych w ustawie o zarządzaniu kryzysowym.

II. OCENA ZAGROŻENIA POWODZIOWEGO

1. Analiza historyczna zagrożenia powodziowego na terenach powiatu pułtuskiego

W powiecie pułtuskim realne, okresowe zagrożenie powodziowe może spowodować rzeka Narew w wyniku zaistniałych warunków pogodowych, które mogą być wywołane gwałtownym topnieniem śniegu, intensywnymi opadami deszczu, a w szczególności tworzeniem się zatorów lodowych oraz destrukcyjnym oddziaływaniem sił przyrody i człowieka na urządzenia przeciwpowodziowe. Szczególne zagrożenie dla ok. 6 000 mieszkańców powiatu występuje w gminach: Pułtusk, Obryte, Zatory, Pokrzywnica. Katastrofalne zatopienia na terenach obecnego powiatu pułtuskiego miały miejsce w latach: 1714, 1877, 1958 oraz w 1979, kiedy nastąpiło przerwanie prawobrzeżnego wału przeciwpowodziowego w wyniku sufozji i zatopienie części miasta Pułtusk, powodując poważne szkody w mieniu, infrastrukturze komunalnej i obiektach zabytkowych. Poziom wód powodziowych na terenach wyspy pułtuskiej wynosił ponad 2 metry i utrzymywał się ok 3 tygodnie. Od 1979 r. największe zagrożenie powodziowe, wystąpiło na przełomie zimy i wiosny w: 1981 r., 1995 r., 2005 r., 2007 r., 2011 r., 2013 r. i 2018 r. Sytuacje kryzysowe miały miejsce w 2011 r. i 2018 r., kiedy na rzece Narew utworzyły się rozległe zatory śryżowo-lodowe, które spowodowały nagłe piętrzenie wód w korycie rzeki i podtapianie miejscowości w gminach Obryte, Zatory, Pokrzywnica oraz nisko położonych terenów w mieście Pułtusk. Istniała wtedy realna groźba przerwania obwałowania zapory bocznej zbiornika wodnego w Dębem na odcinku od miejscowości Grabówiec do rzeki Prut. Mimo krytycznej sytuacji, spowodowanej przez zator i zjawisko sufozji, dzięki podjętym działaniom przez Powiatowe Centrum Zarządzania Kryzysowego (PCZK), Komendę Powiatową Państwowej Straży Pożarnej, Ochotnicze Straże Pożarne, Komendę Powiatową Policji, Zarząd Dróg Powiatowych oraz organy zarządzania kryzysowego powiatu i gmin, udało się zapobiec przerwaniam zagrożonych i niedostatecznie zmodernizowanych wałów przeciwpowodziowych w szczególności na odcinku 6+100-6+800 zapory bocznej, gdzie wystąpiły niebezpieczne przesiąki, powodujące uszkodzenia obwałowania, chroniącego tereny miejscowości Grabówiec i części osiedla Popławy w mieście Pułtusk.

2. Ocena sytuacji powodziowej w 2022 r. oraz na początku 2023 r.

W 2022 roku stan wód w rzece Narew na wodowskazie w Zambskach Kościelnych w powiecie pułtuskim i jej dopływach, kształtował się na poziomie¹:

- średnim i wysokim w styczniu,
- wysokim w lutym i marcu,
- średnim od końca marca do maja,
- niskim od czerwca do połowy grudnia,
- wysokim w końcówce grudnia.

W okresie tym stan wody w rzece Narew nie przekroczył stanów ostrzegawczych ani alarmowych. Najwyższy stan wody na wodowskazie w Zambskach Kościelnych zaobserwowano 1 marca 2022 r., wyniósł 339 cm (81 cm poniżej stanu ostrzegawczego, 141 cm poniżej stanu alarmowego).

W związku z niskim stanem wody dla zlewni dolnej Narwi obejmującej m.in. obszar województwa mazowieckiego w tym powiatu pułtuskiego wydane zostało przez Biuro Prognoz Hydrologicznych dnia 23.08.2022 r. ostrzeżenie hydrologiczne dot. zjawiska suszy hydrologicznej.

W końcówce grudnia 2022 r. na wodowskazie w Zambskach Kościelnych zaobserwowano szybko opadający poziom wody w ciągu 2 dni o 40 cm, spowodowany prawdopodobnie powstałym zatorom śryżowo-lodowym powyżej Ostrołęki na rzece Narew, a następnie wzrost poziomu wody o 80 cm spowodowany dodatnią temperaturą powodującą odwilż i topnienie śniegu.

Sytuacja hydrologiczna w pierwszych dniach stycznia 2023 r. nie stwarza obecnie zagrożenia powodziowego w powiecie pułtuskim. Aktualnie stan wody w rzece Narew w powiecie układa się w strefie wody średniej i nie przekracza stanów ostrzegawczych i alarmowych na wodowskazie w Zambskach Kościelnych² i łacie wodowskazowej w Pułtusku. Spowodowane to jest m.in. brakiem pokrywy lodowej. Jednak z uwagi na możliwość wystąpienia intensywnych opadów w późniejszym okresie, może dojść do podtopień gruntów i wezbrań powodziowych.

3. Analiza zagrożenia powodziowego w powiecie pułtuskim

Z analizy historycznej wiadomo, że istotne zagrożenie powodziowe w powiecie pułtuskim występuje w okresie zimowo-wiosennym i jest powodowane zatorami śryżowo-lodowymi lub gwałtownymi roztopami mas śniegowych w zlewni Narwi. W czasie wystąpienia zatorów lodowych może dojść do gwałtownych, trudnych do kontrolowania przyborów wód, które mogą powodować zatopienia terenów **bezpośredniego zagrożenia powodziowego**, tj. niechronionych urządzeniami technicznymi, a w przypadku stanów wód katastrofalnych również rejonów **pośredniego zagrożenia powodziowego**, które są chronione przez urządzenia przeciwpowodziowe. Przewidywany maksymalny obszar zatopień może wynieść ok. 25 km², z tego 4,4 km² zwartej zabudowy miasta Pułtuska. W okresie zimowym wpływ na poziom wód i utrzymywanie się pokrywy lodowej mają warunki atmosferyczne. Istotną rolę dla poziomu wód w rzece Narew spełnia Stopień Wodny w Dębem, który reguluje ilość zrzutu wody z Zalewu Zegrzyńskiego do Wisły. Na podstawie analiz meteorologiczno-hydrologicznych wiadomo, że utrzymywanie się ujemnych temperatur będzie wpływać korzystnie na stan wód. Natomiast wahania temperatury mogą powodować tworzenie się mas śryżowo-lodowych i powstanie zatorów, powodujących gwałtowny przybór wód w rzece Narew. W czasie zatorów śryżowo-lodowych na rzece Narew wskazania na wodowskazach mogą być nieadekwatne do poziomu wód w rejonach zagrożenia. Stąd też w miarę przemieszczania się zatoru lodowego w dół Narwi, mogą być zagrożone miejscowości, położone w bezpośrednim sąsiedztwie rzeki na terenach niechronionych wałami przeciwpowodziowymi. Sytuacja ta wymaga stałego monitorowania zagrożenia oraz podejmowania działań przez: Powiatowe Centrum Zarządzania Kryzysowego, zagrożone powodziowo gminy, Komendę

¹ Granice poziomu wód średnich na rzece Narew na wodowskazie w Zambskach Kościelnych: woda niska - do 178 cm, woda średnia - od 179 cm do 278 cm, woda wysoka - od 279 cm.

² Według danych Instytutu Meteorologii i Gospodarki Wodnej - Państwowy Instytut Badawczy.

Powiatową Państwową Straż Pożarną w Pułtuskach oraz inne służby, inspekcje i straż, a zwłaszcza przez Państwowe Gospodarstwo Wodne Wody Polskie wg kompetencji w rejonach odpowiedzialności. W razie wyczerpania się możliwości powiatu do prowadzenia akcji przeciwpowodziowej - za pośrednictwem Wojewody Mazowieckiego należy wystąpić o wsparcie wojskowe, w tym ze strony Wojsk Obrony Terytorialnej, zgodnie z zawartym porozumieniem oraz obowiązującą procedurą w tym zakresie.

Do rejonów zagrożonych bezpośrednim zatopieniem powodziowym należą nieobwałowane tereny gminy Pułtusk, Obryte i Pokrzywnica. Są to głównie mało zurbanizowane tereny, na których znajduje się następujące miejscowości:

- 2 wsie w gminie Pułtusk: Szygówek, Pawłówek i posesje posadowione przy ul. Pod Wróblem i ul. Solnej (od strony rzeki Narew) oraz tereny Domu Polonii w mieście Pułtusk;
- 6 wsi w gminie Obryte: Zambski Kościelne, Gostkowo, Kalinowo, Rozdziały, Rowy, Sokołowo Włościańskie;
- 6 wsi w gminie Pokrzywnica: Dzierżenin, Klusek, Gzowo, Karniewek, Łubienica-Superunki, Pogorzelec.

Pośrednie zagrożenie powodziowe występuje w obwałowanej dolinie Narwi w rejonie miasta Pułtusk i gminy Zatory. Są to głównie zurbanizowane tereny, na których znajdują się:

- nisko położone tereny miasta Pułtusk oraz wieś Grabówiec w gminie Pułtusk;
- 3 wsie w gminie Zatory: Stawinoga, Burlaki, Borsuki Kolonia.

Na terenach chronionych przez techniczne urządzenia przeciwpowodziowe w mieście Pułtusk znajdują się m.in. 4 kościoły, liczne zabytki i obiekty użyteczności publicznej: szpital, przychodnie zdrowia, Komenda Powiatowa Policji, Komenda Powiatowa Państwowej Straży Pożarnej, Archiwum Państwowe Miasta Stołecznego Warszawy - Oddział w Pułtuskach, Powiatowy Urząd Pracy, Dom Polonii, budynki Urzędu Miasta i Gminy Pułtusk, Muzeum Regionalne, Miejskie Centrum Kultury i Sztuki, Sąd Rejonowy, Prokuratura Rejonowa, centrum handlowe VENDO PARK, Pułtuskie Przedsiębiorstwo Usług Komunalnych, Przedsiębiorstwo Wodociągów i Kanalizacji, Oczyszczalnia Ścieków, Zespół Szkół im. B. Prusa, Liceum Ogólnokształcące im. P. Skargi, Publiczna Szkoła Podstawowa Nr 1 im. K. Potockiej, Pułtуска Biblioteka Publiczna, Przedszkola, zakłady pracy oraz ujęcia wody dla miasta Pułtusk zlokalizowane na wyspie Rybitew.

W pozostałych gminach na terenie powiatu, tj.: Gzy, Winnica i Świercze nie istnieje zagrożenie powodziowe powodowane przez rzekę Narew.

Ocena zagrożenia lokalnymi podtopieniami gruntów i obiektów w wyniku zmian klimatycznych

Istniejące anomalie klimatyczne mogą powodować, że na terenach powiatu pułtuskiego w wyniku intensywnych lub długotrwałych opadów deszczu, oberwania chmury, roztopów należy spodziewać się lokalnych podtopień ulic, dróg, domów mieszkalnych, obiektów gospodarczych, użytków rolnych i infrastruktury komunalnej, szczególnie zlokalizowanych w zagłębieniach terenowych oraz w pobliżu cieków wodnych. Lokalne podtopienia gruntów są potęgowane przez tawy bobrowe, brak lub niedostateczne udrażnianie kanalizacji deszczowej, urządzeń i rowów melioracyjnych, znajdujących się m.in. na prywatnych gruntach mieszkańców powiatu³. Negatywny wpływ na stan bezpieczeństwa powodziowego mają również wydawane przez organy gmin warunki zabudowy na terenach zagrożonych podtopieniami i powodzią dla budynków mieszkalnych i letniskowych o niskim posadowieniu posadzek budynku, które niejednokrotnie wykorzystywane są, jako całoroczne obiekty mieszkalne. Szczególne zagrożenie podtopieniami gruntów występuje dla budynków na nisko położonym terenie gminy Pułtusk: m.in. we wsi Pawłówek, Szygówek, na wyspie Rybitew, ul. Pod Wróblem, ul. Daszyńskiego, osiedlu Popławy w rejon ulic: Batrodziejska, Wyszowska oraz na terenach pozostałych gmin powiatu pułtuskiego, m.in. we wsi Borsuki Nowe.

³ W zakresie przeciwdziałania podtopieniom gruntów – istotny problem stanowi fakt, że część właścicieli podtapianych gruntów nie udrażnia urządzeń melioracyjnych i nie zakłada spółek wodnych w tym celu, zgodnie z art. 205 ustawy z dnia 20 lipca 2017 r. Prawo wodne (Dz. U. z 2022 r. poz. 2625, ze zm.). Sytuacja ta utrudnia rozwiązanie tego problemu.

**ZESTAWIENIE LUDNOŚCI Z TERENU ZAGROŻONEGO
ZATOPIENIEM POWODZIOWYM NA TERENIE POWIATU PUŁTUSKIEGO
OPRACOWANE NA PODSTAWIE DANYCH Z GMIN⁴**

Lp.	Gmina	Miejscowość zagrożona (sołectwo, osiedle)	Liczba zagrożonej ludności przewidzianej do ewakuacji ⁵
REJONY BEZPOŚREDNIEGO ZAGROŻENIA POWODZIOWEGO			
1.	OBRYTE	Zambski Kościelne	20
2.		Gostkowo	9
3.		Kalinowo	33
4.		Rozdziały	36
5.		Rowy	4
6.		Sokołowo Włociańskie	54
RAZEM W GMINIE OBRYTE			156
1.	POKRZYWNICA	Dzierżenin	9
2.		Klusek	12
3.		Karniewek	0
4.		Gzowo	3
5.		Łubienica-Superunki	2
6.		Pogorzelec	2
RAZEM W GMINIE POKRZYWNICA			28
1.	PUŁTUSK	Szygówek	20
2.		Pawłówek	10
3.		Pułtusk, ul. Pod Wróblem	20
RAZEM W GMINIE PUŁTUSK			50
RAZEM NA TERENACH BEZPOŚREDNIEGO ZATOPIENIA POWODZIOWEGO			234
REJONY POŚREDNIEGO ZAGROŻENIA POWODZIOWEGO			
1.	PUŁTUSK	Grabówiec	ok. 300
2.		Pułtusk, rejon I - Rynek i okolice	ok. 1650
3.		Pułtusk, rejon II - Stare Miasto	ok. 1000
4.		Pułtusk, rejon III - Popławy Północne	ok. 1500
5.		Pułtusk, rejon IV - Popławy Południowe	ok. 1500
RAZEM W GMINIE PUŁTUSK			ok. 5950
1.	ZATORY	Stawinoga	7
2.		Burlaki	8
3.		Borsuki-Kolonia	13
RAZEM W GMINIE ZATORY			28
RAZEM NA TERENACH POŚREDNIEGO ZATOPIENIA POWODZIOWEGO			5976
RAZEM W POWIECIE PUŁTUSKIM			ok. 6212

⁴ Dane te mogą ulec zmianie w zależności od faktycznego stanu zamieszkania ludności na danym terenie oraz sytuacji spowodowanej zatorami śrężowo-lodowymi w czasie zagrożenia powodziowego.

⁵ Ewakuację zagrożonej ludności planuje się prowadzić zgodnie z gminnymi planami ewakuacji (przyjęcia) ludności, zwierząt i mienia II stopnia oraz przyjętymi stanami wód rzeki Narew na stacji wodowskazowej w Zambskach Kościelnych i łacie wodowskazowej w Pułtusku.

4. Urządzenia hydrotechniczne zabezpieczające przed powodzią⁶

Łączna długość obwałowania na terenie powiatu pułtuskiego wynosi ok. 29 km, w tym:

- administrowane wały zapory bocznej Jeziora Zegrzyńskiego przez Wody Polskie Zarząd Zlewni w Dębem, położone na terenie powiatu w dół rzeki Narew:
 - prawobrzeżny wał w Pułtusk, chroniący tereny miasta Pułtusk – 4,1 km
 - lewobrzeżny wał w Pułtusk, chroniący dzielnicę Popławy w Pułtusk – 2,4 km
 - zapora boczna Prut - Pułtusk, chroniąca gminy Pokrzywnica, Pułtusk i Zatory – 9,2 km
 - zapora boczna Prut brzeg lewy, chroniąca gminę Zatory – 1,390 km
 - zapora boczna Prut brzeg prawy, chroniąca gminę Zatory – 1,310 km
 - zapora boczna Łacha - Prut, chroniąca gminę Pokrzywnica i Zatory – 9 kmDługość obwałowania na terenie powiatu pułtuskiego nadzorowanego przez Zarząd Zlewni w Dębem, wynosi ok. 27,4 km.
- administrowany przez Przedsiębiorstwo Wodociągów i Kanalizacji Sp. z o.o. w Pułtusk
 - wał chroniący oczyszczalnię ścieków w Pułtusk – 1,073 km
- administrowany przez Stowarzyszenie „Wspólnota Polska” Dom Polonii w Pułtusk
 - wał chroniący Dom Polonii w Pułtusk – 0,24 km

Na terenie powiatu pułtuskiego na zaporze Stopnia Wodnego Dębe znajduje się 5 pompowni administrowanych przez Wody Polskie Zarząd Zlewni w Dębem:

- pompownia Gąsiorowo,
- pompownia Prut I,
- pompownia Prut II,
- pompownia Borsuki I,
- pompownia Borsuki II.

Podczas wyższych stanów wody w Narwi odpływ z doliny miasta Pułtuska zapewniają dwie pompownie administrowane przez Wody Polskie:

- Nr 1 na kanale A⁷ o wydajności $3 \times 250 \text{ l/s} + 3 \times 600 \text{ l/s} = 2550 \text{ l/s}$,
- Nr 2 na rowie R-1 (wale prawobrzeżnym)⁸ o wydajności $2 \times 125 \text{ l/s} + 1 \times 600 \text{ l/s} = 850 \text{ l/s}$.

Na obwałowaniu w mieście Pułtusk znajdują się urządzenia chroniące przed wysoką wodą administrowane przez Wody Polskie Nadzór Wodny w Pułtusk:

- śluza wałowa nr 1 na kanale A,
- śluza wałowa nr 2 na kanale B,
- śluza wałowa nr 3 na kanale A,
- przepust wałowy.

Śluzy wałowe zamykane są po osiągnięciu 270 cm stanu wody w rzece Narew na łacie wodowskazowej w Pułtusk.

Zestawienie charakterystycznych stanów wody dla stacji wodowskazowych zlokalizowanych na rzece Narew w powiecie pułtuskim

Lp.	Stacja wodowskazowa/ łata wodowskazowa*	Km Rzeki	Rzędna zera wodowskazu	Stan Ostrzegawczy	Stan Alarmowy	Rzędna podczas powodzi kwiecień 1979 r.	Abs. max w cm powódź 1979 r.
1.	Zambski Kościelne ⁹	81.2	79.02	420	480	85,36	634
2.	Pułtusk* ¹⁰	63.3	77.32	380	400	83,02	570

Nadzór nad monitorowaniem i stanem technicznym obiektów przeciwpowodziowych na obszarze powiatu pułtuskiego sprawują administratorzy tych obiektów.

⁶ Załącznik nr 2 i 3 przedstawia na mapie urządzenia przeciwpowodziowe na terenie powiatu oraz miasta Pułtusk.

⁷ Zarządzana przez Nadzór Wodny w Pułtusk.

⁸ Zarządzana przez Nadzór Wodny w Dębem.

⁹ Administrowana przez Instytut Meteorologii i Gospodarki Wodnej.

¹⁰ Administrowana przez Wody Polskie Zarząd Zlewni w Dębem Nadzór Wodny w Pułtusk.

III. DZIAŁANIA ZAPOBIEGAWCZE

1. Działania zmniejszające ryzyko zagrożenia powodziowego w powiecie pułuskim:

- W latach 2006-2007 został zmodernizowany prawobrzeżny wał rzeki Narew, chroniący tereny miasta Pułuska, m.in. poprzez budowę ekranu w formie ciągłej przesłony bentonitowo-cementowej o grubości 32 cm i głębokości od 6 do 12 metrów, metodą wgłębnego mieszania gruntu.
- W latach 2010-2011 dokonano modernizacji lewobrzeżnego wału rzeki Narew chroniącego dzielnicę Popławy w mieście Pułusk w formie ciągłej przesłony bentonitowo-cementowej o grubości 32 cm i głębokości od 6 do 12 metrów. Ekran wykonano metodą wgłębnego mieszania gruntu.
- W 2014 roku dokonano modernizacji zapory bocznej Prut brzeg lewy (na odcinku 270 m od ujścia rzeki Prut w km 0+000-0+270), chroniącej gminę Zatory, poprzez wykonanie przesłony przeciwfiltracyjnej z mieszanki bentonitowo-cementowej o grubości 40 cm i głębokości 8 metrów.
- W latach 2014-2016 dokonano modernizacji zapory bocznej Prut – Pułusk, chroniącej gminy Pokrzywnica, Pułusk i Zatory – wzmocniono korpus i podwyższono koronę wału, poprzez wykonanie przesłony przeciwfiltracyjnej z mieszanki bentonitowo-cementowej o wysokości 10 m i szerokości 40 cm oraz dokonano wzmocnienia i poszerzenia drogi przywałowej.
- W ostatnich latach prowadzono prace modernizacyjne urządzeń towarzyszących wchodzących w skład Stopnia Wodnego Dębe (pompowniach położonych na terenie powiatu pułuskiego, systemu pięciu kompleksów odwadniających tereny położone w depresji Jeziora Zegrzyńskiego). Zrealizowano prace związane z naprawą agregatów pompowych oraz modernizacją urządzeń zainstalowanych na rurociągach tłoczonych w pompowniach, oraz szereg robót wykonywanych na wszystkich 5 kompleksach odwadniających – modernizacja oraz przywrócenie parametrów rowów¹¹.
- W 2019 roku Wody Polskie zrealizowały zadanie p.n. „Remont rowu przyzaporowego wraz z wykonaniem projektu wykonawczego zapory bocznej Prut-Pułusk na Jeziorze Zegrzyńskim w km 6+000–7+000”¹².
- W 2019 roku Wody Polskie zrealizowały zadanie pn. „Awaryjna naprawa Śluzy nr 2 w Pułusku”.
- W latach 2020-2021 roku Wody Polskie zrealizowały zadanie p.n. „Przebudowa wałowych Śluz przeciwpowodziowych nr 1 i 3 na kanale A w Pułusku”. Zakres prac przywrócił pełną sprawność ww. obiektów. Zakres prac obejmował między innymi przebudowę dna śluz wałowych, remont elementów stalowych, mechanizmów napędowych i uszczelnień klap oraz remont powierzchni betonowych. Wypełniono pustki i uszczelniono wycieki dna konstrukcji śluz.

Na podstawie analizy ryzyka powodziowego, można stwierdzić, że przeprowadzona modernizacja wałów przeciwpowodziowych, pompowni oraz śluz zapewnia bezpieczeństwo mieszkańcom powiatu pułuskiego. Metody zastosowane podczas modernizacji wałów przeciwpowodziowych, prawobrzeżnego i lewobrzeżnego rzeki Narew na terenie miasta Pułuska, zapory bocznej Prut – Pułusk oraz Prut brzeg lewy, należą do najnowocześniejszych obecnie stosowanych.

¹¹ Pismo Dyrektora Departamentu Ochrony Przed Powodzią i Suszą Krajowego Zarządu Gospodarki Wodnej w Warszawie Wody Polskie znak KPI.543.68.49.2018.1.sp z dnia 14.09.2018 r.

¹² Podczas prowadzonej akcji przeciwpowodziowej w styczniu 2018 r. istniało zagrożenie przerwania wyremontowanego wału Prut-Pułusk na odcinku w km 6+000–7+000 na wysokości miejscowości Grabówiec, gdzie prowadzone były największe działania ratownicze związane z zabezpieczaniem powstałych uszkodzeń i przesiąków. Przeprowadzona przez administratora w 2018 r. ekspertyza ww. odcinka wału potwierdziła poprawność wykonania robót remontowanych zapory, jednakże należało wykonać dodatkowy drenaż przyzaporowy wzdłuż rowu przywałowego.

2. Analiza stanu technicznego urządzeń przeciwpowodziowych chroniących tereny powiatu przed powodzią:

Stan zapór i pompowni Stopnia Wodnego Dębe położonych na terenie powiatu pułtuskiego administrowanych przez Zarząd Zlewni w Dębem wg. stanu z 2019 r.¹³:

- zaporą boczną Łacha - Prut - jest w dostatecznym stanie technicznym, nie zagraża bezpieczeństwu w warunkach normalnego piętrzenia;
- zaporą boczną Prut brzeg lewy - jest w dobrym stanie technicznym;
- zaporą boczną Prut brzeg prawy - jest w dostatecznym stanie technicznym, nie zagraża bezpieczeństwu w warunkach normalnego piętrzenia;
- zaporą boczną Prut – Pułtusk - jest w dostatecznym stanie technicznym, nie zagraża bezpieczeństwu w warunkach normalnego piętrzenia;
- pompownia Gąsiorowo - stan techniczny budowli jest dostateczny;
- pompownia Prut I - stan techniczny budowli jest dostateczny;
- pompownia Prut II - stan techniczny budowli jest dobry;
- pompownia Borsuki I - stan techniczny budowli jest dostateczny;
- pompownia Borsuki II - stan techniczny budowli jest dobry.

Stan pompowni nr 2 w Pułtusk administrowanej przez Nadzór Wodny w Dębem wg. stanu z 2021 r.¹⁴. Stan budynku i urządzeń hydrotechnicznych znajdujących się na pompowni nr 2 w Pułtusk podczas kontroli 5 – letniej wykonanej w dniu 29.12.2021 r., która obejmuje swoim zakresem czynności kontroli rocznej oceniono na dobry niezagrażający bezpieczeństwu.

Stan wałów przeciwpowodziowych, śluz i pompowni w mieście Pułtusk administrowanych przez Nadzór Wodny w Pułtusk wg. stanu z 2020 r.¹⁵ (Kierownik Nadzoru Wodnego w Pułtusk poinformował pismem z dnia 5.10.2021r. oraz mailem z dnia 14.12.2021r., że obecny stan urządzeń zostanie przekazany do Starostwa po przeprowadzeniu okresowej kontroli stanu technicznego i stanu bezpieczeństwa):

- prawobrzeżny wał przeciwpowodziowy rzeki Narew w Pułtusk, stan techniczny dobry, nie zagraża bezpieczeństwu;
- lewobrzeżny wał przeciwpowodziowy rzeki Narew w Pułtusk, stan techniczny dobry, nie zagraża bezpieczeństwu;
- śluza nr 1 w Pułtusk, stan techniczny dostateczny, nie zagrażający bezpieczeństwu;
- śluza nr 2 w Pułtusk, stan techniczny dobry, nie zagrażający bezpieczeństwu;
- śluza nr 3 w Pułtusk, stan techniczny dostateczny, nie zagrażający bezpieczeństwu;
- pompowni nr 1 w Pułtusk - stan techniczny dostateczny, nie zagrażający bezpieczeństwu.

W chwili obecnej najsłabszym elementem decydującym o skuteczności systemu ochrony przeciwpowodziowej powiatu pułtuskiego jest stan techniczny zapór bocznych Stopnia Wodnego Dębe: Łacha-Prut, Prut brzeg prawy i Prut brzeg lewy na odcinku niewyremontowanym¹⁶.

¹³ Na podstawie protokołu z kontroli okresowej polegającej na sprawdzeniu stanu technicznego obiektów Stopnia Wodnego Dębe, przeprowadzonej w dniach 25-26.04.2019 r., przekazanego pismem Dyrektora Zarządu Zlewni w Dębem Wody Polskie znak WA.ZPH.2.62.790.2019.JK z dnia 2.10.2019 r.

¹⁴ Pismo Dyrektora Zarządu Zlewni w Dębem znak WA.2.1.512.2.2021.MKi z dnia 30.12.2021 r.

¹⁵ Pismo Kierownika Nadzoru Wodnego w Pułtusk Wody Polskie znak WA.2.5.550.5.2020.PCh z dnia 22.09.2020 r.

¹⁶ Z obserwacji zapór bocznych Stopnia Wodnego Dębe, prowadzonej podczas akcji powodziowej w 2011 i 2018 roku wynika, że stan techniczny niewyremontowanych zapór stwarza realne ryzyko przerwania wałów przeciwpowodziowych w przypadku powtórzenia się wysokich stanów wód spowodowanych zatorami śróżowo-lodowymi, skutkującym w efekcie katastrofalnym zatopieniem terenów zamieszkałych przez ludzi. Korona wału na odcinku Łacha-Prut jest zaniżona w stosunku do wałów przeciwpowodziowych w Pułtusk o 0,8 do 1 m.

Załącznik nr 2 do oceny przedstawia wały i pompownie zawarte na mapie powiatu pułtuskiego, w tym wały, które zostały zmodernizowane oraz wymagają modernizacji.

Na stan bezpieczeństwa powodziowego powiatu będą miały wpływ zagrożenia dla technicznych urządzeń przeciwpowodziowych powodowane przez:

- dzikie zwierzęta, a w szczególności lisy i bobry, które uszkadzają wały chroniące tereny miasta i gminy Pułtуска oraz gminy Zatory i Pokrzywnicy, powodując realne zagrożenie powodziowe;
- sufozję, która może doprowadzić do zniszczenia struktury wałów, zwłaszcza tych posadowionych na gruncie przepuszczalnym;
- pojazdy terenowe niszczące podstawę i koronę wałów przeciwpowodziowych;
- nielegalny pobór kruszywa z gruntów w pobliżu wałów przeciwpowodziowych;
- niewłaściwą konserwację urządzeń technicznych chroniących tereny powiatu przed powodzią.

3. Zorganizowano posiedzenia Komisji Rady Powiatu w Pułtusku poświęconej m.in. sprawozdaniom nadzorów wodnych z działań podejmowanych na terenie powiatu

W dniu 18 października 2022 r. w Starostwie Powiatowym w Pułtusku odbyło się wspólne posiedzenie Komisji Rady Powiatu w Pułtusku, tj. Komisji Bezpieczeństwa oraz Komisji Polityki Regionalnej i Promocji, podczas, którego przekładane były sprawozdania Nadzorów Wodnych z działań podejmowanych na terenie powiatu pułtuskiego za rok 2021. W spotkaniu na zaproszenie Przewodniczącego Rady Powiatu udział wzięli Dyrektor Wydziału Zarządzania Kryzysowego Starostwa, który zadał pytania obecnym Kierownikom Nadzorów Wodnych w zakresie modernizacji, konserwacji oraz dokonanych przeglądów technicznych administrowanych urządzeń, zapewniających bezpieczeństwo powodziowe na terenie powiatu pułtuskiego. Zgodnie z ustaleniami na posiedzeniu Komisji, wystąpiono na piśmie¹⁷ do Dyrektora Zarządu Zlewni w Dębem o udzielenie odpowiedzi na zawarte poniżej pytania w trakcie spotkania z Kierownikami Nadzorów Wodnych. Na postawione pytania Dyrektora Zarządu Zlewni w Dębem pismem znak WA.ZPI.2.603.14.2022.JT z dnia 7.12.2022 r. udzielił następujących odpowiedzi:

1. Kiedy planowana jest modernizacja obwałowań zapory bocznej Łacha-Prut i zapory bocznej Prut prawostronny na odcinku 0+000-0+270 oraz wałów wstecznych rzeki Prut prawobrzeżnego i lewobrzeżnego?

Zadania pn. „Przebudowa zapory bocznej Łacha-Prut”, „Przebudowa zapory bocznej Prut prawostronny na odcinku 0+000-0+270” oraz „Modernizacja obwałowań Łacha-Prut i Prut prawostronny, bagrowanie miejsc zatorogennych w km 56 i 62 rzeki Narew oraz sukcesywna modernizacja pompowni zlokalizowanych na terenie powiatu pułtuskiego” wpisane jest do listy zadań do realizacji w ramach Programu Zarządzanie Ryzykiem Powodziowym. Termin zakończenia działań planowany jest na 31.12.2027 r.

2. Kiedy planowane jest bagrowanie miejsc zatorogennych rzeki Narew w km 56 (na wys. Łubienicy) i w km 62 (na wys. Kacic, Pułtуска) i innych miejsc gdzie w okresie zimowym tworzą się zatory śryżowo-lodowe zagrażające mieszkańcom powiatu pułtuskiego?

Zadanie pn. „Modernizacja obwałowań Łacha-Prut i Prut prawostronny, bagrowanie miejsc zatorogennych w km 56 i 62 rzeki Narew oraz sukcesywna modernizacja pompowni zlokalizowanych na terenie powiatu pułtuskiego” wpisane jest do listy zadań do realizacji w ramach Programu Zarządzanie Ryzykiem Powodziowym. Termin zakończenia działań planowany jest na 31.12.2027 r.

3. Kiedy planowany jest remont pompowni nr 1 i śluz wałowych nr 1, 2 i 3 w miejscowości Pułtusk?

Remont śluz wałowej nr 2 został zakończony w roku 2019. Przebudowa śluz wałowych nr 1 i 3 została zakończona w roku 2021. Zakres prac przywrócił pełną sprawność ww. obiektów. Realizacja zadanie pn. „Remont Pompowni nr 1 i śluz wałowych nr 1, 2 i 3 w miejscowości Pułtusk,

¹⁷ Pismo Starosty Pułtuskiego znak WZK.541.4.2022 z dnia 28.10.2022 r. do Dyrektora Zarządu Zlewni w Dębem.

pow. pułtuski – Remont pompowni nr 1 w Pułtusk”, po zabezpieczeniu niezbędnych środków finansowych, powinna rozpocząć się w 2023 r.

4. Czy zrealizowane zadanie przez Wody Polskie p.n. „Remont rowu przyzaporowego wraz z wykonaniem projektu wykonawczego zapory bocznej Prut-Pułtusk na Jeziorze Zegrzyńskim w km 6+000 – 7+000” w pełni zabezpiecza przed zjawiskiem sufozji?

W związku z realizacją zadania pn. „odbudowa Stopnia Wodnego Dębe, w części dotyczącej zapory bocznej -Prut-Pułtusk, wraz z budową i przebudową infrastruktury towarzyszącej, w ramach realizacji zadania pn. „Odbudowa zapory bocznej Jeziora Zegrzyńskiego Prut-Pułtusk” zostały wykonane między innymi roboty polegające na podwyższeniu korony zapory, uszczelnieniu korpusu zapory bocznej i podłoża pod zaporą, zabezpieczenie przeciw bobrom na skarpach odwodnych zapory, zapewnienie możliwości przejazdu wzdłuż zapory od strony zawala, przejazdu wałowe do komunikacji między zawałem i międzywałem. Po wykonaniu zaplanowanych prac, pojawiły się nieprawidłowości w postaci nadmiernej filtracji. W roku 2028 Zarząd Zlewni w Dębem zlecił wykonanie ekspertyzy stanu technicznego zapory bocznej Prut-Pułtusk. Wyniki opracowania wskazały, iż rekomendowanym rozwiązaniem jest bezpieczne przechwycenie wód filtracyjnych i odprowadzenie do rowu. Roboty zostały zaplanowane i wykonane w ramach zadania „Remont rowu przyzaporowego wraz z wykonaniem projektu wykonawczego zapory bocznej Prut-Pułtusk na Jeziorze Zegrzyńskim w km 6+000 – 7+000”.

5. Czy jest możliwość otrzymywania przez starostwo aktualnych protokołów z kontroli administrowanych wałów oraz urządzeń przeciwpowodziowych jak miało to miejsce w latach ubiegłych, które są niezbędne do opracowania corocznej oceny stanu zabezpieczenia przeciwpowodziowego powiatu pułtuskiego?

Przeprowadzenie kontroli okresowych obiektów budowlanych zostało zlecone firmom zewnętrznym, wybranym w drodze postępowania przetargowego. Umowa została podpisana w dniu 25.11.2022 r. Po otrzymaniu kompletnej dokumentacji Zarząd Zlewni w Dębem niezwłocznie przekaze kopie protokołów z okresowych kontroli obiektów budowlanych.

6. Czy planowane jest w najbliższym czasie wykonanie automatycznego odczytu na lacie wodowskazowej przy śluzie nr 3 w Pułtusk, który zostanie włączony do sieci monitoringu Instytutu Meteorologii i Gospodarki Wodnej? Potrzeba ta wynika z oceny prowadzonych akcji powodziowych na terenie powiatu. W przypadku tworzących się zatorów śryżowo-lodowych istniała konieczność dokonywania odczytów stanu wód na lacie wodowskazowej w Pułtusk, gdyż odczyty na wodowskazie w Zambskach Kościelnych nie zapewniały właściwej oceny stanu poziomu wód stosownie do zaistniałego zagrożenia w mieście Pułtusk.

W zakresie prac planowanych do realizacji w ramach zadania pn. „Remont Pompowni nr 1 i śluz wałowych nr 1, 2 i 3 w miejscowości Pułtusk, pow. pułtuski – Remont pompowni nr 1 w Pułtusk” zakłada się między innymi wykonanie systemu monitorującego poziom wody przed kratą za kratą i na odpływie. Wszelkie danę będą przesyłane i archiwizowane w siedzibie Nadzoru Wodnego w Pułtusk.

7. Na jakie siły i środki techniczne można liczyć ze strony Zarządu Zlewni w Dębem oraz administrowanych Nadzorów Wodnych na potrzeby akcji przeciwpowodziowej prowadzonej na terenie powiatu pułtuskiego przez organy zarządzania kryzysowego gmin i powiatu oraz służby gminne i powiatowe?

W odpowiedzi na powyższe pytanie Zarząd Zlewni w Dębem przekazał wykaz posiadanego sprzętu na wypadek powodzi na sezon zimowy 2022/2023. Są to m.in.: worki, włóknina przeciwpowodziowa, łodzie, piły spalinowe, agregaty prądotwórcze, samochody, ciągniki rolnicze¹⁸.

¹⁸ Zob. pismo Dyrektora Zarządu Zlewni w Dębem znak WA.ZPI.2.603.14.2022.JT z dnia 7.12.2022 r.

IV. STAN PRZYGOTOWANIA DO AKCJI PRZECIWPOWODZIOWEJ

Zadania w zakresie ochrony przeciwpowodziowej w powiecie realizuje wg właściwości organ zarządzania kryzysowego powiatu – Starosta Pułtuski, jako Przewodniczący Zarządu Powiatu przy pomocy Powiatowego Zespołu Zarządzania Kryzysowego oraz Powiatowego Centrum Zarządzania Kryzysowego w Pułtusku, we współpracy z organami zarządzania kryzysowego gmin, Wodami Polskimi¹⁹, które są administratorami urządzeń przeciwpowodziowych, powiatowymi służbami, inspekcjami i strażami, jednostkami organizacyjnymi powiatu, organami administracji rządowej, instytucjami współpracującymi, z którymi podpisano porozumienia.

W systemie całodobowym (w godzinach pracy oraz po godzinach Starostwa wg potrzeb) funkcjonuje, obsługiwane przez pracowników Wydziału Zarządzania Kryzysowego Starostwa oraz w ramach współdziałania Dyżurnych Stanowiska Kierowania Komendanta Powiatowego Państwowej Straży Pożarnej w Pułtusku, Powiatowe Centrum Zarządzania Kryzysowego, które na bieżąco monitoruje sytuację powodziową na terenie powiatu na podstawie informacji przekazanych przez właściwe służby Wód Polskich oraz zapewnia, w trybie art. 18 ust. 2 ustawy o zarządzaniu kryzysowym, przepływ informacji na potrzeby bezpieczeństwa przeciwpowodziowego we współdziałaniu z powiatowymi służbami i strażami oraz gminami zagrożonymi powodzią. Monitorowanie sytuacji powodziowej odbywa się zgodnie z Tabelą Monitorowania Zagrożeń Powiatowego Planu Zarządzania Kryzysowego, w której podmiotem wiodącym są Wody Polskie, inne podmioty współdziałają w tym zakresie i przekazują informacje do PCZK. PCZK w systemie Centralnej Aplikacji Raportującej (CAR) przekazuje informacje do Centrum Zarządzania Kryzysowego Wojewody Mazowieckiego. W okresie zagrożenia powodziowego meldunki i raporty PCZK przekazywane są całodobowo.

Przygotowania planistyczno-organizacyjne i materiałowe do akcji przeciwpowodziowej w powiecie:

Zgodnie z siatką bezpieczeństwa planu zarządzania kryzysowego powiatu pułtuskiego, podczas wystąpienia zagrożenia powodziowego podmiotami wiodącym w poszczególnych fazach zarządzaniach kryzysowego są:

- w fazie zapobiegania, przygotowania i odbudowy: Wody Polskie Zarząd Zlewni w Dębem,
- w fazie reagowania: Komenda Powiatowa Państwowej Straży Pożarnej w Pułtusku,
- w fazie zapobiegania, przygotowania, reagowania i odbudowy: Operatorzy energetyczni oraz inne służby, inspekcje i straże, jako podmioty współpracujące, stosownie do zaistniałej sytuacji kryzysowej.

Wydział Zarządzania Kryzysowego Starostwa na podstawie otrzymanych danych z gmin, powiatowych służb, inspekcji i straży oraz administratorów urządzeń przeciwpowodziowych, aktualizuje na bieżąco plan operacyjny ochrony przed powodzią powiatu pułtuskiego oraz powiatowy plan ewakuacji (przyjęcia) ludności, zwierząt i mienia II stopnia na wypadek masowego zagrożenia. Wymienione wyżej dokumenty stanowią załączniki do planu zarządzania kryzysowego powiatu pułtuskiego, który został zatwierdzony przez Wojewodę Mazowieckiego. W planach tych określono zakres odpowiedzialności poszczególnych organów, służb, inspekcji i straży w czasie zagrożenia powodziowego i innych możliwych sytuacji kryzysowych wynikających z siatki bezpieczeństwa powiatu²⁰.

¹⁹ Dyrektor Zarządu Zlewni w Dębem wyznaczył Kierownika Nadzoru Wodnego w Pułtusku do składu osobowego Powiatowego Zespołu Zarządzania Kryzysowego, w ramach, którego pełni on funkcję koordynatora ds. powodzi.

²⁰ Za ochronę przeciwpowodziową, w tym kierowanie monitorowaniem, planowaniem, reagowaniem i usuwaniem skutków zagrożeń na terenie administrowanym bezpośrednio odpowiadają organy zarządzania kryzysowego gmin, wspierane przez podległe im gminne zespoły i punkty kontaktowe zarządzania kryzysowego, stanowiące całodobowe służby dyżurne organów odpowiedzialne za przepływ informacji na potrzeby bezpieczeństwa powodziowego. Powiat wykonuje zadania ponadgminne w przypadku, gdy zagrożenie przerasta możliwości reagującej gminy lub, gdy

Zgodnie z planem operacyjnym ochrony przed powodzią powiatu pułtuskiego - w przypadku przekroczenia stanów alarmowych i wystąpienia realnego zagrożenia - akcję przeciwpowodziową planuje się prowadzić w trzech etapach:

Etap I – Dotyczy działań związanych z monitorowaniem i obroną terenów bezpośredniego zagrożenia powodziowego w gminie Pułtusk, Obryte i Pokrzywnica.

Etap II – Dotyczy monitorowania i obrony technicznych urządzeń przeciwpowodziowych chroniących miasto i gminę Pułtusk, gminy Pokrzywnica i Zatory.

Etap III – Dotyczy przygotowania i prowadzenia ewakuacji ludności z terenów przewidywanego zatopienia powodziowego, przez właściwe organy i służby.

Na potrzeby prowadzenia akcji przeciwpowodziowej do dyspozycji organów zarządzania kryzysowego powiatu i gmin, przewiduje się wydzielić siły i środki:

- organów zarządzania kryzysowego powiatu i gmin²¹, w tym w ramach zawartych umów i porozumień oraz zawartych świadczeń rzeczowych i osobistych (w czasie ogłoszenia klęski żywiołowej);
- Komendy Powiatowej Państwowej Straży Pożarnej w Pułtusku;
- Ochotniczych Straży Pożarnych z terenu powiatu;
- Komendy Powiatowej Policji w Pułtusku;
- Państwowego Gospodarstwa Wodnego Wody Polskie Zarządu Zlewni w Dębem,
- Zarządu Dróg Powiatowych w Pułtusku na bazie specjalistycznej drużyny ratownictwa przeciwpowodziowego obrony cywilnej;
- powiatowych jednostek organizacyjnych;
- organizacji pozarządowych:
Starosta Pułtuski zawarł porozumienia z Pułtuskim Wodnym Ochotniczym Pogotowiem Ratunkowym, Pułtuskim Klubem Terenowym 4x4 i ATV oraz Oddziałem Rejonowym Polskiego Czerwonego Krzyża w Pułtusku w zakresie współdziałania w zapobieganiu zagrożeniom i sytuacjom kryzysowym w powiecie pułtuskim.
- Sił Zbrojnych:
Starosta Pułtuski zawarł porozumienia i uzgodnienia z następującymi jednostkami wojskowymi w sprawie współpracy w zakresie zarządzania kryzysowego na terenie powiatu pułtuskiego:
 - Wojskowym Centrum Rekrutacji w Wyszku,
 - 5 Mazowiecką Brygadą Obrony Terytorialnej w Ciechanowie,
 - 2 Mazowieckim Pułkiem Saperów w Kazuniu Nowym.

W dyspozycji Starosty, jako organu zarządzania kryzysowego powiatu, znajduje się:

- **w ramach systemu świadczeń:** 4 samochody ciężarowe, 2 autobusy, 1 samochód dźwigowy, 3 samochody - wywrotka, 2 koparko-ładowarki, 2 ciągniki z przyczepami, 3 ciągniki samochodowe z naczepami oraz jedna specjalistyczna drużyna ratownictwa przeciwpowodziowego obrony cywilnej;
- **w ramach wyposażenia powiatowego magazynu przeciwpowodziowego, m.in.:** 34280 worków polipropylenowych, 2400 m² geowłókniny, 2 przenośne zapory przeciwpowodziowe (każda po 25 m), 3 napełniacze do worków przeciwpowodziowych MONO 109, 50 łóżek turystycznych GK-84, 100 materaców, 2 agregaty prądotwórcze, 2 zestawy oświetleniowe,

zagrożenie wystąpiło na terenie więcej niż jednej gminy. Zgodnie z obowiązującymi przepisami wszystkie zagrożone powodziowo gminy powołały zespoły zarządzania kryzysowego, przygotowały obsady do zapewnienia całodobowych dyżurów oraz opracowały gminne plany zarządzania kryzysowego, które zostały zatwierdzone przez starostę. Tylko jedna gmina nie opracowała i nie przedłożyła do starosty gminnego planu zarządzania kryzysowego. Do gminy tej starosta wystosował pismo przypominające wójtowi o prawnych obowiązkach w tym zakresie.

²¹ Szczegółowy wykaz sprzętu przeciwpowodziowego będącego w dyspozycji gmin zagrożonych powodzią na terenie powiatu - zawiera Plan operacyjny ochrony przed powodzią powiatu pułtuskiego.

10 namiotów typ NS 64, 1 nagrzewnica olejowa, 1 łódź ewakuacyjno-ratownicza ŁR z silnikiem zaburtowym, 1 wojskowa łódź desantowa ŁD, 2 silniki zaburtowe 9 KM i 25 KM, 20 kamizelek ratunkowych (kapoków), 7 spodnio-butów neoprenowych, 4 wodery, 30 szt. łopat, 4 koksowniki, 250 kg koksu, 8 plandek, 1 rolka folii o wym. 36 m² x 12 m², 7 przenośnych radiotelefonów pracujących w radiowej sieci zarządzania Wojewody Mazowieckiego, inny sprzęt kwatermistrzowski;

- sprzęt zakupiony i pozyskany (od Wojewody Mazowieckiego oraz Wysokiego Komisarza Narodów Zjednoczonych do Spraw Uchodźców) przez Starostwo do kwatrowania uchodźców z Ukrainy, który wg potrzeb może być użyty (za zgodą właściwych organów) do zakwaterowania ewakuowanej ludności, w tym: 140 łóżek polowych, 70 materaców, 300 koców, 139 śpiworów, 100 ręczników, 100 poduszek, 100 poszewek na poduszki, 215 pościeli, 100 prześcieradeł, 10 parawanów.

Właściwe przygotowanie i zabezpieczenie działań przeciwpowodziowych wymaga cyklicznych nakładów finansowych ze strony organów powiatu i gmin na potrzeby przygotowania się do akcji przeciwpowodziowej, w tym organizacji ewakuacji ludności i mienia w rejonach rozmieszczenia, ponieważ zarządzanie kryzysowe oraz ochrona przeciwpowodziowa, a w szczególności wyposażenie i utrzymanie magazynów przeciwpowodziowych należy do obligatoryjnych zadań własnych samorządów terytorialnych wynikających z przepisów prawa.

System Wczesnego Ostrzegania i Alarmowania Powiatu Pułtuskiego

W powiecie pułtuskim funkcjonuje System Wczesnego Ostrzegania i Alarmowania. System ten umożliwia przekazywanie sygnałów dźwiękowych oraz komunikatów głosowych dla ludności w razie wystąpienia różnych zagrożeń, a w szczególności powodzi. System składa się z 28 punktów alarmowych wyposażonych w syreny szczelinowe o mocy 900 Wat (21 szt.) i 600 Wat (7 szt.) wraz z urządzeniami i oprogramowaniem sterowania oraz kontroli. Syreny alarmowe zainstalowane zostały na budynkach Starostwa, Urzędów Gmin, szkołach, remizach Ochotniczej Straży Pożarnej oraz innych obiektach użyteczności publicznej. Znaczna część elementów systemu (syren) powstała na terenach przewidywanego zagrożenia powodziowego. System ten pozwala na włączanie syren alarmowych oraz ogłaszanie komunikatów ostrzegawczych w miejscach wystąpienia sytuacji kryzysowych nie tylko przez gminy, w których punkty te zostały zainstalowane, ale również przez Dyżurnych Powiatowego Centrum Zarządzania Kryzysowego w Pułtuskach oraz Wojewódzkie Centrum Zarządzania Kryzysowego w Warszawie.

W zakresie planowania zagospodarowania przestrzennego i zabudowy

Na udostępnionych na stronie internetowej Hydroportalu (<https://isok.gov.pl/hydroportal.html>) mapach zagrożenia powodziowego i mapach ryzyka powodziowego, każdy obywatel może sprawdzić, czy zamieszkuje obszar zagrożony powodzią, a jeśli tak, to jak bardzo jest zagrożony. Udostępnienie na ww. mapach informacji o obszarach zagrożonych powodzią i poziomie tego zagrożenia, jak również wskazanie jakie ryzyko wiąże się z wystąpieniem powodzi na danym obszarze, z pewnością przyczyni się do podejmowania przez mieszkańców, jak również władze lokalne, świadomych i racjonalnych decyzji odnośnie lokalizacji inwestycji. Obszary szczególnego zagrożenia powodzią przedstawione na ww. mapach należy uwzględnić w dokumentach planistycznych zagospodarowania przestrzennego, w celu zapewnienia ochrony przed powodzią i ograniczenia potencjalnych negatywnych skutków powodzi.

W zakresie reagowania i działań ratowniczych na potrzeby akcji przeciwpowodziowej

Trzon sił ratowniczych stanowić będzie Komenda Powiatowa Państwowej Straży Pożarnej oraz siły środki innych służb, inspekcji i straży, w tym OSP wchodzących w skład KSRG dysponowanych do działań zgodnie z Planem Ratowniczym Powiatu oraz Planem Operacyjnym Ochrony Przeciwpowodziowej Powiatu i Powiatowym Planem Zarządzania Kryzysowego.

V. WNIOSKI

Wynikające z analizy oraz oceny zagrożenia powodziowego powiatu pułtuskiego:

1. Sytuacja hydrologiczna na przełomie 2022 i 2023 roku oraz aktualne stany wód na wodowskazach na rzece Narew m.in. w Zambskach Kościelnych i na łacie wodowskazowej w Pułtuskach nie przekroczyły stanów ostrzegawczych oraz alarmowych i obecnie nie stwarzają zagrożenia powodziowego na terenie powiatu pułtuskiego.
2. Z uwagi na ocieplenie klimatu i występowanie anomalii pogodowych z tym związanych nie można wykluczyć, że w powiecie pułtuskim zagrożenia powodziowego i powodzi nie będzie. Zagrożenie powodziowe²² jest zjawiskiem losowym, spowodowanym gwałtownym topnieniem śniegów i intensywnymi deszczami, zlodzeniem rzek, nawałnymi deszczami. W związku z tym nie ma możliwości ściślego określenia jego czasu, miejsca i wielkości. Rozmiary i obszary występowania zagrożenia powodziowego są zmienne, natomiast skutki gospodarcze wiążą się ze stanem zabezpieczenia zagrożonych terenów, przede wszystkim w zakresie technicznych urządzeń przeciwpowodziowych.
3. Powodzi nie da się całkowicie zapobiec, ale można zminimalizować jej skutki. Kompleksowa modernizacja wodowskazów, wałów, śluz i przepompowni, dokonywanie przez Wody Polskie cyklicznych przeglądów technicznych urządzeń przeciwpowodziowych oraz bagrowania koryta rzeki Narew, szczególnie w miejscach zatorogennych²³, zapewni sprawne monitorowanie i zapobieganie zagrożeniom powodziowym oraz skuteczniejszą ochronę dla mieszkańców powiatu w okresie występowania wysokich stanów wód i niekorzystnych zjawisk lodowych.
4. Na bezpieczeństwo systemu ochrony przeciwpowodziowej powiatu mają wpływ jego najłabsze elementy, które decydują o sprawności całości systemu. Z analizy zagrożenia wiadomo, że tymi najłabszymi elementami, oprócz bagrowania koryta rzeki Narew, są m.in. niezmodernizowane odcinki zapory bocznej w powiecie pułtuskim oraz wydawanie warunków zabudowy na terenach zagrożonych przez powódź. Zasadne jest więc przyspieszenie przez Wody Polskie prac związanych z modernizacją wałów zapory bocznej Stopnia Wodnego Dębe położonej w powiecie pułtuskim, tj. zapory Łacha-Prut, zapory Prut brzeg prawy i zapory Prut brzeg lewy na odcinku niewyremontowanym oraz bagrowanie rzeki Narew w miejscach zatorogennych.
5. W ramach Programu Zarządzanie Ryzykiem Powodziowym wpisane zostały do listy zadań do wykonania planowane do zrealizowania przez Wody Polskie działania związane z zapewnieniem ochrony przeciwpowodziowej w powiecie pułtuskim. Termin zakończenia działań planowany jest na 31.12.2027 r.
6. Państwowe Gospodarstwo Wodne Wody Polskie, które jest administratorem rzeki Narew oraz zapory bocznej jeziora Zegrzyńskiego, położonej w powiecie pułtuskim - zgodnie z art. 163 ustawy Prawo Wodne, powinno zapewnić (w zakresie swojej właściwości) ochronę ludności i mienia przed powodzią wywołaną przez wody publiczne, stanowiące własność Skarbu Państwa oraz ponieść koszty prowadzonych działań przeciwpowodziowych na administrowanym terenie.

²² W odróżnieniu od powodzi wezbranie wody w ciekach, zbiornikach, rzekach jest to takie podniesienie poziomu wody, które nie powoduje zniszczeń i strat w terenach przyległych. Może być ono spowodowane zwiększonym zasilaniem np. przez opad, topnienie śniegu lub zahamowaniem odpływu w wyniku zatoru, wiatru przeciwnego do kierunku ruchu wody itp.

²³ Na terenie powiatu pułtuskiego po przeprowadzeniu wizji terenowej wytypowane zostały 2 miejsca zatorogenne zlokalizowane w km 56 (m. Łubienica) oraz 62 (m. Pułtusk) rzeki Narew – pismo Dyrektora Departamentu Ochrony Przed Powodzią i Suszą Krajowego Zarządu Gospodarki Wodnej w Warszawie Wody Polskie znak KPI.543.68.49.2018.1.sp z dnia 14.09.2018 r. Na odcinku rzeki Narew od km 61+000 do km 84+000 tj. od ujścia kanału A do ujścia rzeki Orzyc przy stanach wody niższych od średniej rocznej występują utrudnienia w żegludze, spowodowane małymi głębokościami na szlaku żeglownym. Wyłączenia te są miejscami zatorogennymi w okresie zamarzania rzeki Narew – pismo Kierownika Nadzoru Wodnego w Pułtuskach znak WA.2.5.0311.2.2021.SW z dnia 28.06.2021 r.

7. W dalszym ciągu istnieje potrzeba doposażenia powiatowego i gminnych magazynów przeciwpowodziowego w sprzęt umożliwiający prowadzenie akcji ratowniczej, m.in. worki do uszczelniania przecieków, geowłókninę, osuszacze do pomieszczeń, pompy o dużej wydajności oraz inny sprzęt kwatermistrzowski niezbędny dla ewakuowanej ludności. Opracowanie i aktualizacja gminnych planów zarządzania kryzysowego oraz planów operacyjnych ochrony przed powodzią, a przede wszystkim zapewnienie sił i środków, w tym odpowiedniego wyposażenia gminnych magazynów przeciwpowodziowych oraz potrzeb ewakuowanej ludności, stosownie do skali zagrożenia, należy do właściwych organów zarządzania kryzysowego gmin, które kierują akcją przeciwpowodziową oraz bezpośrednio procesem ewakuacji i zakwaterowania ludności na administrowanym terenie, m.in. w trybie art. 7 ust. 1 pkt 14, art. 31a i art. 31b ustawy o samorządzie gminnym oraz innych przepisów. Powiat w tym zakresie wykonuje zadania o charakterze ponadgminnym.
8. Nie wszystkie gminy w powiecie pułuskim opracowały i aktualizowały plany zarządzania kryzysowego oraz plany operacyjne ochrony przed powodzią, ten ustawowy obowiązek organów wykonawczych gmin, które dotychczas tego nie zrealizowały powinien być jak najszybciej wykonany, stosownie do zaleceń nadrzędnych organów zarządzania kryzysowego.
9. Istotny problem z punktu widzenia ograniczania strat powodziowych stanowi wydawanie przez właściwe organy gmin warunków zabudowy na terenach, gdzie występuje przewidywane (bezpośrednie i pośrednie) zagrożenie powodziowe dla budynków o nisko posadowionych posadzkach. W przypadku przerwania obwałowania w wyniku zjawiska sufozji - sytuacja ta może spowodować zagrożenie bezpieczeństwa dla ludności i mienia. Szczególne zagrożenie występuje w mieście Pułtusk na wyspie Rybitew, na ul. Pod Wróblem i we wsi Pawłówek, gdzie niektóre budynki posadowione są w bezpośrednim sąsiedztwie koryta rzeki Narew.
10. Z analizy zagrożenia wiadomo, że wiele strategicznych instytucji publicznych w mieście Pułtusk znajduje się na terenie przewidywanego, pośredniego zatopienia powodziowego. Stąd też zapewnienie skutecznej ochrony przeciwpowodziowej powinno być traktowane priorytetowo przez służby, administratorów obiektów oraz organy stanowiące i wykonawcze powiatu oraz gmin.
11. W zakresie przeciwdziałania podtopieniom gruntów, należy zaangażować wszystkie zainteresowane podmioty, w tym właścicieli gruntów, którzy są prawnie zobowiązani do partycypowania w kosztach utrzymania szczegółowych urządzeń melioracyjnych, zgodnie z obowiązującym prawem. Obecnie trudności w rozwiązaniu problemu podtapiania gruntów stwarza brak operatów wodno-prawnych oraz spółek wodnych, które na zasadach dobrowolności zrzeszają podmioty i umożliwiają właściwą realizację zadań w tym zakresie.

VI. ZAŁĄCZNIKI

1. Mapa przedstawiająca zagrożenie powodziowe na terenie powiatu pułuskiego.
2. Wały i pompownie zawarte na mapie powiatu pułuskiego²⁴.
3. Urządzenia wodne zaznaczone na mapie zabezpieczające przed powodzią tereny miasta Pułtusk.

Dr Robert Dynak
Wydział Zarządzania Kryzysowego

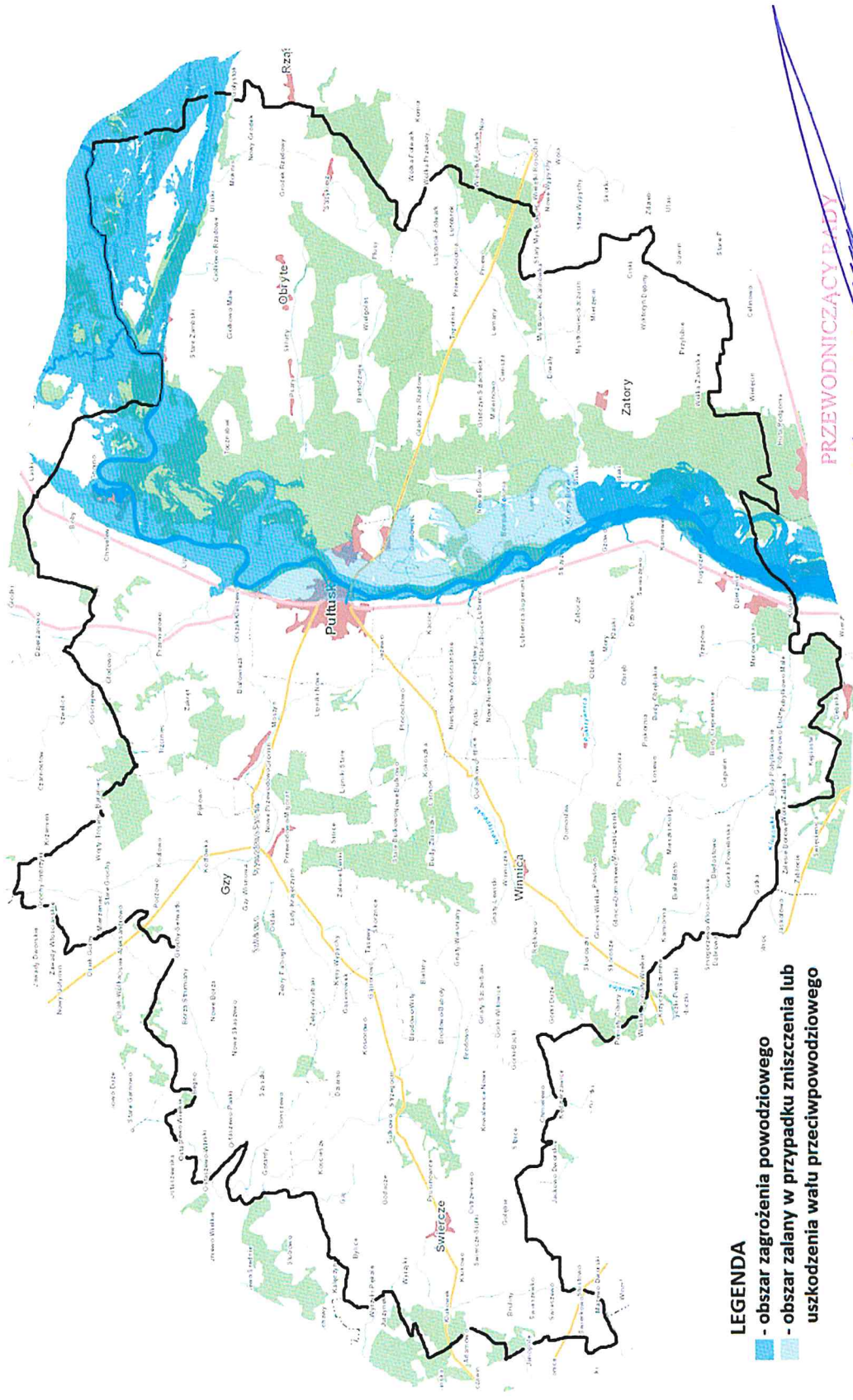
PRZEWODNICZĄCY RADY
mgr inż. Tadeusz Nafewajk

Sprawę prowadzi: Mariusz Koczara - Inspektor Wydziału Zarządzania Kryzysowego Starostwa Powiatowego w Pułtusk.

²⁴ Opracowanie: Wydział Zarządzania Kryzysowego Starostwa Powiatowego w Pułtusk.

ZALĄCZNIK NR 1

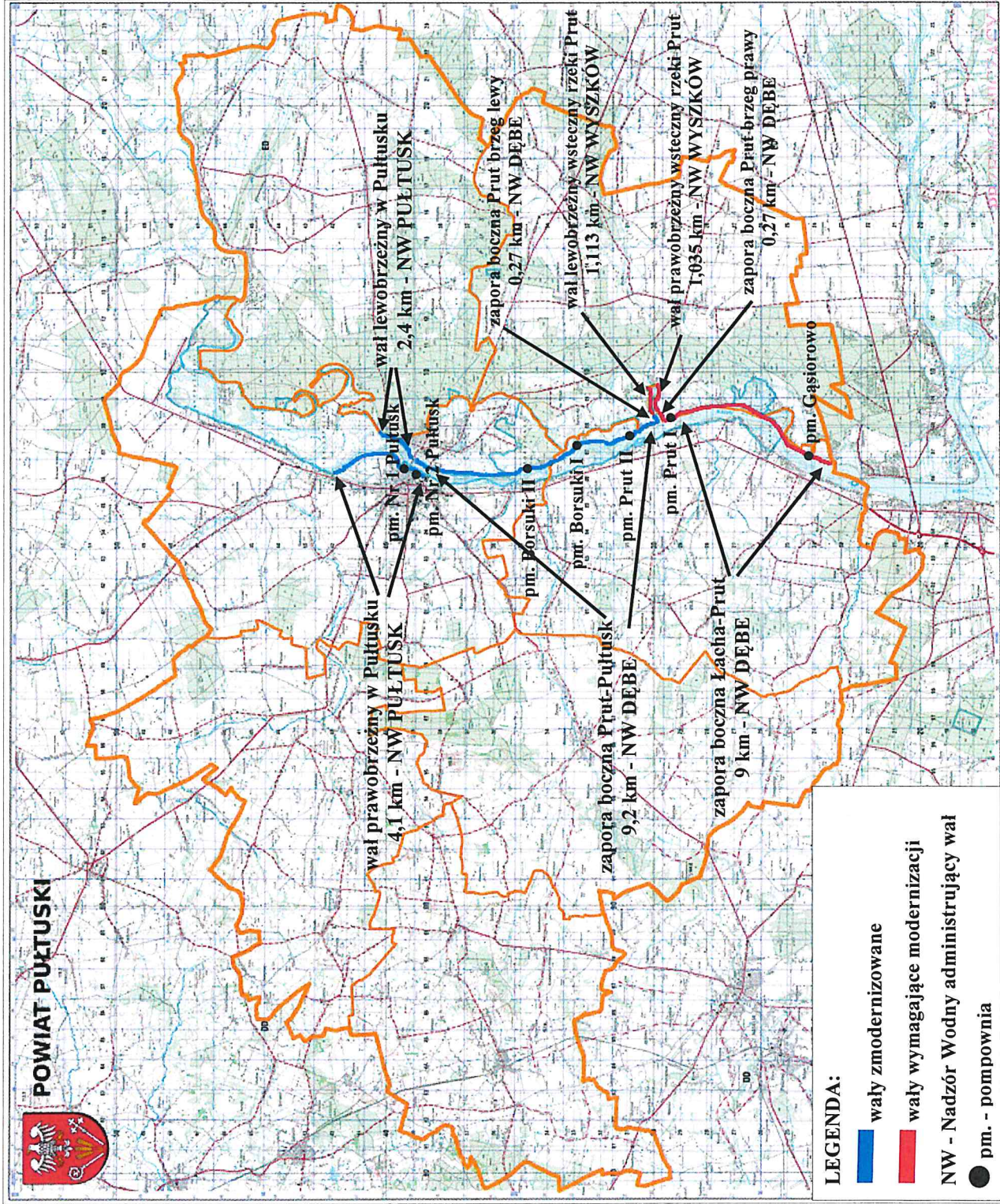
MAPA PRZEDSTAWIAJĄCA ZAGROŻENIE POWODZIOWE NA TERENIE POWIATU PULTUSKIEGO²²



mgr inż. Tadeusz Nalewajk

²² Źródło: Komenda Powiatowa Państwowej Straży Pożarnej w Pultusku.

ZAŁĄCZNIK NR 2
WAŁY I POMPOWNIĘ ZAWARTE NA MAPIE POWIATU PUŁTUSKIEGO



ZAŁĄCZNIK NR 3

URZĄDZENIA WODNE ZAZNACZONE NA MAPIE ZABEZPIELAJĄCE PRZED POWODZIĄ TERENY MIASTA PUŁTUSK



Opracowanie: Wydział Zarządzania Kryzysowego Starostwa Powiatowego w Pułtusk.

PRZEWODNICZĄCY RADY

Tadeusz Nalewajk
mgr inż. Tadeusz Nalewajk