

**Uchwała Nr ...../...../2024**  
**Rady Powiatu w Pułtusk**  
**z dnia ..... 2024 r.**

*w sprawie oceny stanu zabezpieczenia przeciwpowodziowego powiatu pułtuskiego.*

Na podstawie art. 12 pkt 9d ustawy z dnia 5 czerwca 1998 r. o samorządzie powiatowym (Dz. U. z 2024 r. poz. 107) - Rada Powiatu w Pułtusk uchwala, co następuje:

§ 1.

Dokonuje się oceny stanu zabezpieczenia przeciwpowodziowego powiatu pułtuskiego, zgodnie z treścią załącznika do niniejszej uchwały.

§ 2.

Wykonanie uchwały powierza się Zarządowi Powiatu w Pułtusk.

§ 3.

Uchwała wchodzi w życie z dniem podjęcia.



**STAROSTWO POWIATOWE W PUŁTUSKU**

**OCENA  
STANU ZABEZPIECZENIA  
PRZECIWPOWODZIOWEGO  
POWIATU PUŁTUSKIEGO**

**Opracowanie pod kierunkiem:**

**DYREKTORA  
WYDZIAŁU ZARZĄDZANIA KRYZYSOWEGO**

**dr Roberta Dynaka**

---

**WYDZIAŁ ZARZĄDZANIA KRYZYSOWEGO  
PUŁTUSK, STYCZEŃ 2024 R.**

## I. PODSTAWY PRAWNE OCHRONY PRZECIWPOWODZIOWEJ

W myśl postanowień art. 163 ust. 1 ustawy z dnia 20 lipca 2017 r. Prawo wodne (Dz. U. z 2023 r. poz. 1478 ze zm.) ochrona przed powodzią jest zadaniem Wód Polskich oraz organów administracji rządowej i samorządowej. Zadania własne powiatu dotyczące ochrony przeciwpowodziowej określa art. 4 ust. 1 pkt 16 ustawy z dnia 5 czerwca 1998 r. o samorządzie powiatowym (Dz. U. z 2024 r. poz. 107), który zobowiązuje władze samorządowe do ochrony przeciwpowodziowej, w tym wyposażania i utrzymania powiatowego magazynu przeciwpowodziowego oraz dokonywania przez Radę Powiatu w trybie art. 12 pkt 9d oceny stanu zabezpieczenia przeciwpowodziowego powiatu. Artykuł 34 ust. 1a cyt. ustawy nakłada na starostę obowiązek opracowywania planu operacyjnego ochrony przed powodzią oraz ogłaszania i odwoływania pogotowia i alarmu przeciwpowodziowego. Zgodnie z art. 35 tej ustawy starosta sprawuje zwierzchnictwo w stosunku do powiatowych służb, inspekcji i straży oraz kieruje wspólnym działaniem tych jednostek w sytuacjach szczególnych. Ustawa z dnia 26 kwietnia 2007 r. o zarządzaniu kryzysowym (Dz. U. z 2023 r. poz. 122) w art. 17 ust. 1 i ust. 2 pkt 1 uprawnia starostę do kierowania bezpieczeństwem na terenie powiatu w czasie zagrożenia powodziowego oraz w przypadku wprowadzenia stanu klęski żywiołowej - zgodnie z art. 8 pkt 2 i art. 10 ust. 1 ustawy z dnia 18 kwietnia 2002 r. o stanie klęski żywiołowej (Dz. U. z 2017 r. poz. 1897). Art. 14 ust. 3 i 4 ustawy z dnia 24 sierpnia 1991 r. o ochronie przeciwpożarowej (Dz. U. z 2022 r. poz. 2057 ze zm.) upoważnia starostę do koordynowania Krajowym Systemem Ratowniczo-Gaśniczym na terenie powiatu, a w sytuacjach nadzwyczajnych zagrożeń życia, zdrowia lub środowiska kierowania tym systemem. Zadania w tym zakresie starosta wykonuje przy pomocy powiatowego zespołu zarządzania kryzysowego, na zasadach określonych w ustawie o zarządzaniu kryzysowym. Ponadto do ustawowych obowiązków Starosty Pułtuskiego należy zorganizowanie Powiatowego Centrum Zarządzania Kryzysowego, które zgodnie z art. 18 w związku z art. 16 ust. 2 i cyt. ustawy zapewnia: 1) pełnienie całodobowego dyżuru w celu zapewnienia przepływu informacji na potrzeby zarządzania kryzysowego; 2) współdziałanie z centrami zarządzania kryzysowego organów administracji publicznej; 3) nadzór nad funkcjonowaniem systemu wykrywania i alarmowania oraz systemu wczesnego ostrzegania ludności; 4) współpraca z podmiotami realizującymi monitoring środowiska; 5) współdziałanie z podmiotami prowadzącymi akcje ratownicze, poszukiwawcze i humanitarne; 6) dokumentowanie działań podejmowanych przez centrum; 7) realizacja zadań stałego dyżuru na potrzeby podwyższania gotowości obronnej państwa. Powódź może wywoływać sytuacje kryzysowe dla bezpieczeństwa ludzi, mienia i środowiska w znacznych rozmiarach stąd też wynika istotna rola PCZK i powiatowego zespołu zarządzania kryzysowego.

## II. OCENA ZAGROŻENIA POWODZIOWEGO

### 1. Analiza historyczna zagrożenia powodziowego na terenach powiatu pułtuskiego

Na terenie powiatu pułtuskiego okresowe i realne zagrożenie powodziowe może powodować rzeka Narew w wyniku zaistniałych warunków meteorologicznych, które mogą być wywołane gwałtownym topnieniem śniegu, intensywnymi opadami deszczu, powstaniem zatorów lodowych oraz destrukcyjnym oddziaływaniem człowieka i sił przyrody, w tym dzikich zwierząt na urządzenia przeciwpowodziowe. Szczególne zagrożenie dla ok. 6 000 mieszkańców powiatu występuje w gminach: Pułtusk, Pokrzywnica, Obryte, Zatory. Z analizy historycznej wiadomo, że katastrofalne zatopienia na terenach obecnego powiatu pułtuskiego miały miejsce w latach: 1714, 1877, 1958 oraz w 1979, kiedy nastąpiło przerwanie prawobrzeżnego wału przeciwpowodziowego w wyniku sufozji i zatopienie części miasta Pułtuska, powodując poważne szkody w mieniu, infrastrukturze komunalnej i obiektach zabytkowych. Poziom wód powodziowych na terenach wyspy pułtuskiej wynosił ponad 2 metry i utrzymywał się ok 3 tygodnie. Od 1979 r. największe zagrożenie powodziowe, wystąpiło na przełomie zimy i wiosny w: 1981 r., 1995 r., 2005 r., 2007 r., 2011 r., 2013 r. i 2018 r. Sytuacje kryzysowe miały miejsce w 2011 r. i 2018 r., kiedy na rzece Narew

utworzyły się rozległe zatory śryżowo-lodowe, które spowodowały nagłe piętrzenie wód w korycie rzeki i podtapianie miejscowości w gminach Obryte, Zatory, Pokrzywnica oraz nisko położonych terenów w mieście Pułtusk. Istniała wtedy realna groźba przerwania obwałowania zapory bocznej zbiornika wodnego w Dębem na odcinku od miejscowości Grabówiec do rzeki Prut. Mimo krytycznej sytuacji, spowodowanej przez zator i zjawisko sufozji, dzięki podjętym działaniom przez Powiatowe Centrum Zarządzania Kryzysowego (PCZK), Komendę Powiatową Państwowej Straży Pożarnej, Ochotnicze Straże Pożarne, Komendę Powiatową Policji, Zarząd Dróg Powiatowych oraz organy zarządzania kryzysowego powiatu i gmin, udało się zapobiec przerwanemu zagrożonych i niedostatecznie zmodernizowanych wałów przeciwpowodziowych w szczególności na odcinku 6+100-6+800 zapory bocznej, gdzie wystąpiły niebezpieczne przesiąki, powodujące uszkodzenia obwałowania, chroniącego tereny miejscowości Grabówiec i części osiedla Popławy w mieście Pułtusk.

## 2. Ocena sytuacji powodziowej w 2023 r. oraz na początku 2024 r.

W 2023 roku stan wód w rzece Narew na wodowskazie w Zambskach Kościelnych w powiecie pułtuskim i jej dopływach, kształtował się na poziomie niskim oraz średnim<sup>1</sup>. W okresie tym stan wody w rzece Narew nie przekroczył stanów ostrzegawczych ani alarmowych.

W związku z niskim stanem wody dla zlewni dolnej Narwi obejmującej m.in. obszar województwa mazowieckiego w tym powiatu pułtuskiego wydane zostało przez Biuro Prognoz Hydrologicznych dnia 14.06.2023 r. ostrzeżenie hydrologiczne dot. zjawiska suszy hydrologicznej, które obowiązywało do połowy listopada 2023 r. Według informacji od Nadzoru Wodnego w Pułtusku w 2023 r. zaobserwowano najniższy stan wód w rzece Narew od wielu lat.

9 lutego 2023 r. zamknięto Śluzy nr 1, 2 i 3 na kanałach w Pułtusku przed planowaną odwilżą przy stanie wody 256 cm w Pułtusku i 274 cm w Zambskach Kościelnych oraz temperaturą na minusie, bez pokrywy lodowej na rzece Narew i w kanałku. Zamknięcia dokonali pracownicy techniczni Zarządu Zlewni w Dębem. Z kolei 11 grudnia 2023 r. na sezon zimowy awaryjnie zamknięto śluzę wałową nr 1 w Pułtusku z powodu uszkodzenia mechanizmu wyciągowego kłapy.

Aktualnie tj. na dzień 31.01.2024 r. stan wody w rzece Narew w powiecie układa się w strefie wody wysokich i nie przekracza stanów ostrzegawczych i alarmowych na wodowskazie w Zambskach Kościelnych<sup>2</sup> i łacie wodowskazowej w Pułtusku. Jednak z uwagi na możliwość wystąpienia intensywnych opadów i powstania zatorów lodowych w późniejszym okresie, może dojść do podtopień gruntów i wezbrań powodziowych. Wystąpiła awaria jednego zestawu pomp w pompowni nr 1 w Pułtusku. Pracownicy PGW Wody Polskie na bieżąco monitorują sytuację hydrologiczno-meteorologiczną, aby podjąć szybką reakcję i powiadomić odpowiednie służby. Pozostałe dwa zestawy pompowe z uwagi na swój wiek i długi okres eksploatacji mogą w każdej chwili ulec awarii. W przypadku wystąpienia wysokich stanów wód w rzece Narew i awarii pozostałych pomp - niezbędne będzie pozyskanie pompy o dużej wydajności do awaryjnego odpompowania nadmiaru wód z niżej położonych terenów miasta Pułtusk. O zaistniałej sytuacji został powiadomiony właściwy organ zarządzania kryzysowego miasta Pułtuska oraz Komenda Powiatowa Państwowej Straży Pożarnej.

## 3. Analiza zagrożenia powodziowego w powiecie pułtuskim

Z analizy historycznej wiadomo, że istotne zagrożenie powodziowe w powiecie pułtuskim występuje w okresie zimowo-wiosennym i jest powodowane zatorami śryżowo-lodowymi lub gwałtownymi roztopami mas śniegowych w zlewni Narwi. W czasie wystąpienia zatorów

<sup>1</sup> Granice poziomu wód średnich na rzece Narew na wodowskazie w Zambskach Kościelnych: woda niska - do 178 cm, woda średnia - od 179 cm do 278 cm, woda wysoka - od 279 cm.

<sup>2</sup> Według danych Instytutu Meteorologii i Gospodarki Wodnej - Państwowy Instytut Badawczy.



lodowych może dojść do gwałtownych, trudnych do kontrolowania przyborów wód, które mogą powodować zatopienia terenów **bezpośredniego zagrożenia powodziowego**, tj. niechronionych urządzeniami technicznymi, a w przypadku stanów wód katastrofalnych również rejonów **pośredniego zagrożenia powodziowego**, które są chronione przez urządzenia przeciwpowodziowe. Przewidywany maksymalny obszar zatopień może wynieść ok. 25 km<sup>2</sup>, z tego 4,4 km<sup>2</sup> zwartej zabudowy miasta Pułtusk. W okresie zimowym wpływ na poziom wód i utrzymywanie się pokrywy lodowej mają warunki atmosferyczne. Istotną rolę dla poziomu wód w rzece Narew spełnia Stopień Wodny w Dębem, który reguluje ilość zrzutu wody z Zalewu Zegrzyńskiego do Wisły. Na podstawie analiz meteorologiczno-hydrologicznych wiadomo, że utrzymywanie się ujemnych temperatur będzie wpływało korzystnie na stan wód. Natomiast wahania temperatury mogą powodować tworzenie się mas śróżowo-lodowych i powstanie zatorów, powodujących gwałtowny przybór wód w rzece Narew. W czasie zatorów śróżowo-lodowych w rzece Narew wskazania na wodowskazach mogą być nieadekwatne do poziomu wód w rejonach zagrożenia. Stąd też w miarę przemieszczania się zatoru lodowego w dół Narwi, mogą być zagrożone miejscowości, położone w bezpośrednim sąsiedztwie rzeki na terenach niechronionych wałami przeciwpowodziowymi. Sytuacja ta wymaga stałego monitorowania zagrożenia oraz podejmowania działań przez: Powiatowe Centrum Zarządzania Kryzysowego, zagrożone powodziowo gminy, Komendę Powiatową Państwowej Straży Pożarnej w Pułtusku oraz inne służby, inspekcje i straże, a zwłaszcza przez Państwowe Gospodarstwo Wodne Wody Polskie wg kompetencji w rejonach odpowiedzialności. W razie wyczerpania się możliwości powiatu do prowadzenia akcji przeciwpowodziowej - za pośrednictwem Wojewody Mazowieckiego należy wystąpić o wsparcie wojskowe, w tym ze strony Wojsk Obrony Terytorialnej, zgodnie z zawartym porozumieniem oraz obowiązującą procedurą w tym zakresie.

**Do rejonów zagrożonych bezpośrednim zatopieniem powodziowym należą nieobwałowane tereny gminy Pułtusk, Obryte i Pokrzywnica.** Są to głównie mało zurbanizowane tereny, na których znajduje się następujące miejscowości:

- 2 wsie w gminie Pułtusk: Szygówek, Pawłówek i posesje posadowione przy ul. Pod Wróblem i ul. Solnej (od strony rzeki Narew) oraz tereny Domu Polonii w mieście Pułtusk;
- 6 wsi w gminie Obryte: Zambski Kościelne, Gostkowo, Kalinowo, Rozdziały, Rowy, Sokołowo Włościańskie;
- 6 wsi w gminie Pokrzywnica: Dzierżenin, Klusek, Gzowo, Karniewek, Lubienica-Superunki, Pogorzelec.

**Pośrednie zagrożenie powodziowe występuje w obwałowanej dolinie Narwi w rejonie miasta Pułtusk i gminy Zatory.** Są to głównie zurbanizowane tereny, na których znajdują się:

- nisko położone tereny miasta Pułtusk oraz wieś Grabówiec w gminie Pułtusk;
- 3 wsie w gminie Zatory: Stawinoga, Burlaki, Borsuki Kolonia.

Na terenach chronionych przez techniczne urządzenia przeciwpowodziowe w mieście Pułtusk znajdują się m.in. 4 kościoły, liczne zabytki i obiekty użyteczności publicznej: szpital, przychodnie zdrowia, Dom Pomocy Społecznej w Pułtusku, Komenda Powiatowa Państwowej Straży Pożarnej, Archiwum Państwowe Miasta Stołecznego Warszawy - Oddział w Pułtusku, Powiatowy Urząd Pracy, Dom Polonii, budynki Urzędu Miasta i Gminy Pułtusk, Muzeum Regionalne, Miejskie Centrum Kultury i Sztuki, Sąd Rejonowy, Prokuratura Rejonowa, centrum handlowe VENDOPARK, Pułtuskie Przedsiębiorstwo Usług Komunalnych, Przedsiębiorstwo Wodociągów i Kanalizacji, Oczyszczalnia Ścieków, Zespół Szkół im. B. Prusa, Liceum Ogólnokształcące im. P. Skargi, Publiczna Szkoła Podstawowa Nr 1 im. K. Potockiej, Pułtуска Biblioteka Publiczna, Przedszkola, zakłady pracy oraz ujęcia wody dla miasta Pułtusk zlokalizowane na wyspie Rybitew.

**W pozostałych gminach na terenie powiatu, tj.: Gzy, Winnica i Świercze nie istnieje zagrożenie powodziowe powodowane przez rzekę Narew.**

**Ocena zagrożenia lokalnymi podtopieniami gruntów i obiektów w wyniku zmian klimatycznych**  
Istniejące anomalie klimatyczne mogą powodować, że na terenach powiatu pułtuskiego w wyniku intensywnych lub długotrwałych opadów deszczu, oberwania chmury, roztopów należy

spodziewać się lokalnych podtopień ulic, dróg, domów mieszkalnych, obiektów gospodarczych, użytków rolnych i infrastruktury komunalnej, szczególnie zlokalizowanych w zagłębieniach terenowych oraz w pobliżu cieków wodnych. Lokalne podtopienia gruntów są potęgowane przez tamy bobrowe, brak lub niedostateczne udrażnianie kanalizacji deszczowej, urządzeń i rowów melioracyjnych, znajdujących się m.in. na prywatnych gruntach mieszkańców powiatu<sup>3</sup>. Negatywny wpływ na stan bezpieczeństwa powodziowego mają również wydawane przez organy gmin warunki zabudowy na terenach zagrożonych podtopieniami i powodzią dla budynków mieszkalnych i letniskowych o niskim posadowieniu posadzek budynku, które niejednokrotnie wykorzystywane są, jako całoroczne obiekty mieszkalne. Szczególne zagrożenie podtopieniami gruntów występuje dla budynków na nisko położonym terenie gminy Pułtusk: m.in. we wsi Pawłówek, Szgówek, na wyspie Rybitew, ul. Pod Wróblem, ul. Daszyńskiego, osiedlu Popławy w rejon ulic: Batrodziejska, Wyszkowska oraz na terenach pozostałych gmin powiatu pułtuskiego, min. we wsi Borsuki Nowe.

#### Zestawienie ludności z terenu zagrożonego zatopieniem powodziowym na terenie powiatu pułtuskiego opracowane na podstawie danych z gmin<sup>4</sup>

Lp.	Gmina	Miejscowość zagrożona (sołectwo, osiedle)	Liczba zagrożonej ludności przewidzianej do ewakuacji <sup>5</sup>
<b>REJONY BEZPOŚREDNIEGO ZAGROŻENIA POWODZIOWEGO</b>			
1.	<b>OBRYTE</b>	Zambski Kościelne	20
2.		Gostkowo	9
3.		Kalinowo	33
4.		Rozdziały	36
5.		Rowy	4
6.		Sokołowo Włościańskie	54
<b>RAZEM W GMINIE OBRYTE</b>			<b>156</b>
1.	<b>POKRZYWNICA</b>	Dzierżenin	9
2.		Klusek	12
3.		Karniewek	0
4.		Gzowo	3
5.		Lubienica-Superunki	2
6.		Pogorzelec	2
<b>RAZEM W GMINIE POKRZYWNICA</b>			<b>28</b>
1.	<b>PULTUSK</b>	Szgówek	20
2.		Pawłówek	10
3.		Pułtusk, ul. Pod Wróblem	20
<b>RAZEM W GMINIE PULTUSK</b>			<b>50</b>
<b>RAZEM NA TERENACH BEZPOŚREDNIEGO ZATOPienia POWODZIOWEGO</b>			<b>234</b>
<b>REJONY POŚREDNIEGO ZAGROŻENIA POWODZIOWEGO</b>			
1.	<b>PULTUSK</b>	Grabówiec	ok. 300
2.		Pułtusk, rejon I - Rynek i okolice	ok. 1650

<sup>3</sup> W zakresie przeciwdziałania podtopieniem gruntów – istotny problem stanowi fakt, że część właścicieli podtapianych gruntów nie udrażnia urządzeń melioracyjnych i nie zakłada spółek wodnych w tym celu, zgodnie z art. 205 ustawy z dnia 20 lipca 2017 r. Prawo wodne (Dz. U. z 2023 r. poz. 1478 ze zm.). Sytuacja ta utrudnia rozwiązanie tego problemu.

<sup>4</sup> Dane te mogą ulec zmianie w zależności od faktycznego stanu zamieszkania ludności na danym terenie oraz sytuacji spowodowanej zatorami śrężowo-lodowymi w czasie zagrożenia powodziowego.

<sup>5</sup> Ewakuację zagrożonej ludności planuje się prowadzić zgodnie z gminnymi planami ewakuacji (przyjęcia) ludności, zwierząt i mienia II stopnia oraz przyjętymi stanami wód rzeki Narew na stacji wodowskazowej w Zambskach Kościelnych i lacie wodowskazowej w Pułtusku.



3.		Pułtusk, rejon II - Stare Miasto	ok. 1000
4.		Pułtusk, rejon III - Popławy Północne	ok. 1500
5.		Pułtusk, rejon IV - Popławy Południowe	ok. 1500
<b>RAZEM W GMINIE PUŁTUSK</b>			<b>ok. 5950</b>
1.	<b>ZATORY</b>	Stawinoga	7
2.		Burlaki	8
3.		Borsuki-Kolonia	13
<b>RAZEM W GMINIE ZATORY</b>			<b>28</b>
<b>RAZEM NA TERENACH POŚREDNIEGO ZATOPNIENIA POWODZIOWEGO</b>			<b>5976</b>
<b>RAZEM W POWIECIE PUŁTUSKIM</b>			<b>ok. 6212</b>

#### 4. Urządzenia hydrotechniczne zabezpieczające przed powodzią<sup>6</sup>

**Łączna długość obwałowania na terenie powiatu pułtuskiego wynosi ok. 29 km, w tym:**

- administrowane wały zapory bocznej Jeziora Zegrzyńskiego przez Wody Polskie Zarząd Zlewni w Dębem, położone na terenie powiatu w dół rzeki Narew:
  - prawobrzeżny wał w Pułtusku, chroniący tereny miasta Pułtusk – 4,1 km
  - lewobrzeżny wał w Pułtusku, chroniący dzielnicę Popławy w Pułtusku – 2,4 km
  - zapora boczna Prut - Pułtusk, chroniąca gminy Pokrzywnica, Pułtusk i Zatory – 9,2 km
  - zapora boczna Prut brzeg lewy, chroniąca gminę Zatory – 1,390 km
  - zapora boczna Prut brzeg prawy, chroniąca gminę Zatory – 1,310 km
  - zapora boczna Łacha - Prut, chroniąca gminę Pokrzywnica i Zatory – 9 km
- administrowany przez Przedsiębiorstwo Wodociągów i Kanalizacji Sp. z o.o. w Pułtusku
  - wał chroniący oczyszczalnię ścieków w Pułtusku – 1,073 km
- administrowany przez Stowarzyszenie „Wspólnota Polska” Dom Polonii w Pułtusku
  - wał chroniący Dom Polonii w Pułtusku – 0,24 km

**Na terenie powiatu pułtuskiego na zaporze Stopnia Wodnego Dębe znajduje się 5 pompowni administrowanych przez Wody Polskie Zarząd Zlewni w Dębem:**

- pompownia Gąsiorowo,
- pompownia Prut I,
- pompownia Prut II,
- pompownia Borsuki I,
- pompownia Borsuki II.

**Podczas wyższych stanów wody w Narwi odpływ z doliny miasta Pułtuska zapewniają dwie pompownie administrowane przez Wody Polskie:**

- Nr 1 na kanale A<sup>7</sup> o wydajności  $3 \times 250 \text{ l/s} + 3 \times 600 \text{ l/s} = 2550 \text{ l/s}$ ,
- Nr 2 na rowie R-1 (wale prawobrzeżnym)<sup>8</sup> o wydajności  $2 \times 125 \text{ l/s} + 1 \times 600 \text{ l/s} = 850 \text{ l/s}$ .

**Na obwałowaniu w mieście Pułtusk znajdują się urządzenia chroniące przed wysoką wodą administrowane przez Wody Polskie Nadzór Wodny w Pułtusku:**

- śluza wałowa nr 1 na kanale A,
- śluza wałowa nr 2 na kanale B,
- śluza wałowa nr 3 na kanale A,
- przepust wałowy.

<sup>6</sup> Załącznik nr 2 i 3 przedstawia na mapie urządzenia przeciwpowodziowe na terenie powiatu oraz miasta Pułtusk.

<sup>7</sup> Zarządzana przez Nadzór Wodny w Pułtusku.

<sup>8</sup> Zarządzana przez Nadzór Wodny w Dębem.

Śluzę wałowe zamykane są po osiągnięciu 270 cm stanu wody w rzece Narew na łacie wodowskazowej w Pułtusk.

### Zestawienie charakterystycznych stanów wody dla stacji wodowskazowych zlokalizowanych na rzece Narew w powiecie pułtuskim

Lp.	Stacja wodowskazowa/ lata wodowskazowa*	Km Rzeki	Rzędna zera wodowskazu	Stan Ostrzegawczy	Stan Alarmowy	Rzędna podczas powodzi kwiecień 1979 r.	Abs. max w cm powódź 1979 r.
1.	Zambski Kościelne <sup>9</sup>	81.2	79.02	420	480	85,36	634
2.	Pułtusk* <sup>10</sup>	63.3	77.32	380	400	83,02	570

Nadzór nad monitorowaniem i stanem technicznym obiektów przeciwpowodziowych na obszarze powiatu pułtuskiego sprawują administratorzy tych obiektów.

## III. DZIAŁANIA ZAPOBIEGAWCZE

### 1. Działania zmniejszające ryzyko zagrożenia powodziowego w powiecie pułtuskim:

- W latach 2006-2007 został zmodernizowany prawobrzeżny wał rzeki Narew, chroniący tereny miasta Pułtusk, m.in. poprzez budowę ekranu w formie ciągłej przesłony bentonitowo-cementowej o grubości 32 cm i głębokości od 6 do 12 metrów, metodą wgłębnego mieszania gruntu.
- W latach 2010-2011 dokonano modernizacji lewobrzeżnego wału rzeki Narew chroniącego dzielnicę Popławy w mieście Pułtusk w formie ciągłej przesłony bentonitowo-cementowej o grubości 32 cm i głębokości od 6 do 12 metrów. Ekran wykonano metodą wgłębnego mieszania gruntu.
- W 2014 roku dokonano modernizacji zapory bocznej Prut brzeg lewy (na odcinku 270 m od ujścia rzeki Prut w km 0+000-0+270), chroniącej gminę Zatory, poprzez wykonanie przesłony przeciwfiltracyjnej z mieszanki bentonitowo-cementowej o grubości 40 cm i głębokości 8 metrów.
- W latach 2014-2016 dokonano modernizacji zapory bocznej Prut – Pułtusk, chroniącej gminy Pokrzywnica, Pułtusk i Zatory – wzmocniono korpus i podwyższono koronę wału, poprzez wykonanie przesłony przeciwfiltracyjnej z mieszanki bentonitowo-cementowej o wysokości 10 m i szerokości 40 cm oraz dokonano wzmocnienia i poszerzenia drogi przywałowej.
- W ostatnich latach prowadzono prace modernizacyjne urządzeń towarzyszących wchodzących w skład Stopnia Wodnego Dębe (pompowniach położonych na terenie powiatu pułtuskiego, systemu pięciu kompleksów odwadniających tereny położone w depresji Jeziora Zegrzyńskiego). Zrealizowano prace związane z naprawą agregatów pompowych oraz modernizacją urządzeń zainstalowanych na rurociągach tłoczonych w pompowniach, oraz szereg robót wykonywanych na wszystkich 5 kompleksach odwadniających – modernizacja oraz przywrócenie parametrów rowów<sup>11</sup>.
- W 2019 roku Wody Polskie zrealizowały zadanie p.n. „Remont rowu przyzaporowego wraz z wykonaniem projektu wykonawczego zapory bocznej Prut-Pułtusk na Jeziorze Zegrzyńskim w km 6+000–7+000”<sup>12</sup>.

<sup>9</sup> Administrowana przez Instytut Meteorologii i Gospodarki Wodnej.

<sup>10</sup> Administrowana przez Wody Polskie Zarząd Zlewni w Dębem Nadzór Wodny w Pułtusk.

<sup>11</sup> Pismo Dyrektora Departamentu Ochrony Przed Powodzią i Suszą Krajowego Zarządu Gospodarki Wodnej w Warszawie Wody Polskie znak KPL.543.68.49.2018.1.sp z dnia 14.09.2018 r.

<sup>12</sup> Podczas prowadzonej akcji przeciwpowodziowej w styczniu 2018 r. istniało zagrożenie przerwania wyremontowanego wału Prut-Pułtusk na odcinku w km 6+000–7+000 na wysokości miejscowości Grabówiec, gdzie prowadzone były największe działania ratownicze związane z zabezpieczaniem powstałych uszkodzeń i przesiąków. Przeprowadzona przez



- W 2019 roku Wody Polskie zrealizowały zadanie pn. „Awaryjna naprawa Śluzy nr 2 w Pułtusk”.
- W latach 2020-2021 roku Wody Polskie zrealizowały zadanie p.n. „Przebudowa wałowych Śluz przeciwpowodziowych nr 1 i 3 na kanale A w Pułtusk”. Zakres prac przywrócił pełną sprawność ww. obiektów. Zakres prac obejmował między innymi przebudowę dna śluz wałowych, remont elementów stalowych, mechanizmów napędowych i uszczelnień klap oraz remont powierzchni betonowych. Wypełniono pustki i uszczelniono wycieki dna konstrukcji śluz.

Na podstawie analizy ryzyka powodziowego, można stwierdzić, że przeprowadzona modernizacja wałów przeciwpowodziowych oraz śluz zapewnia w pewnym stopniu bezpieczeństwo mieszkańcom powiatu pułtuskiego. Metody zastosowane podczas modernizacji wałów przeciwpowodziowych, prawobrzeżnego i lewobrzeżnego rzeki Narew na terenie miasta Pułtusk, zapory bocznej Prut – Pułtusk oraz Prut brzeg lewy, należą do najnowocześniejszych obecnie stosowanych. Na stan tego bezpieczeństwa powodziowego wpływa ryzyko awarii zestawów pompowych na pompowni nr 1 w Pułtusk, która od wielu lat nie była modernizowana.

## **2. Analiza stanu technicznego urządzeń przeciwpowodziowych chroniących tereny powiatu przed powodzią:**

**Stan zapór i pompowni Stopnia Wodnego Dębe leżących na terenie powiatu pułtuskiego administrowanych przez Wody Polskie Zarząd Zlewni w Dębem wg. stanu z 2023 r.<sup>13</sup>:**

- obiekty hydrotechniczne takie jak zapory boczne (Łacha-Prut, zapora wsteczna prawostronna rz. Prut, zapora wsteczna lewostronna rz. Prut, Prut-Pułtusk) jak również pompownie (Gąsiorowo, Prut I, Prut II, Borsuki I, Borsuki II) zgodnie z protokołami z ostatniej kontroli okresowej rocznej znajdują się w dostatecznym i dobrym stanie technicznym. Powyższe obiekty można używać zgodnie z posiadanymi pozwoleniami i instrukcjami. W ramach zadań utrzymaniowych wykonane zostały przeglądy oraz naprawy pomp typu KSB i WFP na ww. pompowniach. Są one sprawne i stale eksploatowane.

**Stan zapór wstecznych rzeki Prut leżących na terenie powiatu pułtuskiego administrowanych przez Wody Polskie Zarząd Zlewni w Dębem wg. stanu z 2023 r.**

- wał lewobrzeżny, wsteczny rzeki Prut - jest w dostatecznym stanie technicznym, niezagrażający bezpieczeństwu<sup>14</sup>,
- wał prawobrzeżny, wsteczny rzeki Prut - jest w dostatecznym stanie technicznym, niezagrażający bezpieczeństwu<sup>15</sup>.

**Stan wałów przeciwpowodziowych, śluz i pompowni w mieście Pułtusk administrowanych przez Wody Polskie Nadzór Wodny w Pułtusk wg. stanu z 2023 r.<sup>16</sup>:**

- lewobrzeżny wał przeciwpowodziowy rzeki Narew - ogólny stan techniczny jest dobry;
- prawobrzeżny wał przeciwpowodziowy rzeki Narew - ogólny stan techniczny jest dobry (zlecono wykonanie ekspertyzy stanu technicznego odcinka wału od w km 0+000 do km 0+750). W ramach wykonania prac utrzymaniowych wykonano uzupełnienie obniżenia terenowego w skarpie odpowietrznej ławy wału w km 3+950;

administradora w 2018 r. ekspertyza ww. odcinka wału potwierdziła poprawność wykonania robót remontowanych zapory, jednakże należało wykonać dodatkowy drenaż przyzmywy wzdłuż rowu przywałowego.

<sup>13</sup> Na podstawie pisma Dyrektora Zarządu Zlewni w Dębem znak WA.ZPH.2.512.49.2023.MK i z dnia 21.12.2023 r.

<sup>14</sup> Na podstawie protokołu Nr 1/ZZDĘBE/2022 z kontroli okresowej, co najmniej raz w roku z dnia 2.12.2022 r., przekazanego pismem Dyrektora Zarządu Zlewni w Dębem znak WA.2.7.550.6.2023.JZ z dnia 17.01.2023 r.

<sup>15</sup> Na podstawie protokołu Nr 2/ZZDĘBE/2022 z kontroli okresowej, co najmniej raz w roku z dnia 2.12.2022 r., przekazanego pismem Dyrektora Zarządu Zlewni w Dębem znak WA.2.7.550.6.2023.JZ z dnia 17.01.2023 r.

<sup>16</sup> Pismo Kierownika Nadzoru Wodnego w Pułtusk znak WA.2.5.92.5.2023.AKo z dnia 15.12.2023 r. Powyższe pismo przekazano do wiadomości Burmistrzowi Miasta Pułtusk oraz Komendantowi Powiatowemu Państwowej Straży Pożarnej w Pułtusk.

- śluza nr 1 w Pułtusk – w wyniku działań osób nieupoważnionych nastąpiło uszkodzenie mechanizmu wyciągowego kłapy śluzy, wobec tego zdecydowano o awaryjnym zamknięciu tej śluzy na sezon zimowy (w dniu 11.12.2023 r.). Zdarzenie to zostało zgłoszone organom ścigania;
- śluza nr 2 w Pułtusk - po wykonaniu rozruchu przed sezonem zimowym stwierdzono niewielką nieszczelność kłapy na bocznym progu, co w przypadku większej różnicy poziomu wody pomiędzy kanałem a rzeką Narew należy uszczelnić workami z piaskiem;
- śluza nr 3 w Pułtusk - po wykonaniu rozruchu (w dniu 11.12.2023 r.) w ramach przeglądu gwarancyjnego<sup>17</sup> nie stwierdzono nieprawidłowości w funkcjonowaniu śluzy. Opuszczenie i podnoszenie kłapy przebiegło bez zarzutów. Również praca mechanizmu wyciągowego nie budziła zastrzeżeń;
- pompowni nr 1 w Pułtusk - jeden z trzech zestawów pompowych jest wyłączony z użytkowania z powodu awarii. Podjęto działania mające na celu zlecenie naprawy zestawu pompowego w trybie przetargowym. W przypadku, gdy zajdzie konieczność zastąpienia uszkodzonego zestawu, podjęto działania mające na celu wynajęcie lub użyczenie agregatu pompowego od firm zewnętrznych lub od innych jednostek Wód Polskich. Pozostałe zestawy pompy z uwagi na swój wiek i długi okres eksploatacji mogą w każdej chwili ulec awarii, wobec tego Wody Polskie na bieżąco monitorują sytuację hydrologiczno-meteorologiczną, aby podjąć szybką reakcję i powiadomić odpowiednie służby. W dalszym ciągu Nadzór Wodny w Pułtusk oczekuje na przyznanie środków finansowych na przeprowadzenie gruntownego remontu całego obiektu Pompowni nr 1 wraz z wymianą pomp.

**Stan pompowni nr 2 w Pułtusk** administrowanej przez Wody polskie Nadzór Wodny w Dębem wg. stanu z 2021 r.<sup>18</sup>. Stan budynku i urządzeń hydrotechnicznych znajdujących się na pompowni nr 2 w Pułtusk podczas kontroli 5 – letniej wykonanej w dniu 29.12.2021 r., która obejmuje swoim zakresem czynności kontroli rocznej oceniono na dobry niezagrażający bezpieczeństwu.

**Obecnie, tj. na dzień 31.01.2024 r. najsłabszymi elementami decydującym o skuteczności systemu ochrony przeciwpowodziowej powiatu pułtuskiego są:**

- awaria jednego zestawu pomp w pompowni nr 1 w Pułtusk<sup>19</sup>, w drodze przetargu wyłoniono wykonawcę remontu, który rozpocznie się w bieżącym roku.
- dwa pozostałe zestawy pomp na pompowni nr 1, które z uwagi na swój wiek i długi okres eksploatacji mogą w każdej chwili ulec awarii – nie wszczęto prac modernizacyjnych z uwagi na nieprzekazanie środków finansowych przez właściwy organ.
- uszkodzony mechanizm wyciągowy kłapy śluzy nr 1 w Pułtusk<sup>20</sup> z uwagi na ingerencję osób trzecich. Trwa procedura przetargowa w zakresie wyłonienia wykonawcy naprawy.
- stan techniczny zapór bocznych Stopnia Wodnego Dębe: Łacha-Prut, Prut brzeg prawy i Prut brzeg lewy na odcinku niewyremontowanym<sup>21</sup>.

**Załącznik nr 2** do oceny przedstawia wały i pompownie zawarte na mapie powiatu pułtuskiego, w tym wały, które zostały zmodernizowane oraz wymagają modernizacji.

<sup>17</sup> Na podstawie Protokołu z przeglądu gwarancyjnego dot. zadania inwestycyjnego „Przebudowa wałowych Śluz przeciwpowodziowych nr i 1 3 na kanale A w Pułtusk” z dnia 11.12.2023 r. przekazanego pismem Kierownika Nadzoru Wodnego w Pułtusk znak WA.2.5.515.21.2023.KZ z dnia 29.12.2023 r.

<sup>18</sup> Pismo Dyrektora Zarządu Zlewni w Dębem znak WA.2.1.512.2.2021.MKi z dnia 30.12.2021 r.

<sup>19</sup> Pompownia nr 1 należy do istotnej infrastruktury przeciwpowodziowej i zabezpiecza niżej położone tereny miasta Pułtusk w przypadku wysokiego stanu wód w rzece Narew. Na wymienionym terenie znajduje się wiele budynków mieszkalnych, instytucji publicznych i zabytków kultury stanowiących m.in. pomniki historii Północnego Mazowsza. W przypadku wysokich stanów wód w rzece Narew i awarii pomp odprowadzających nadmiar wód z niżej położonych terenów miasta Pułtusk może dojść do zalania budynków, a w konsekwencji zagrożenia dla mieszkańców Pułtusk.

<sup>20</sup> 11 grudnia 2023 r. awaryjnie zamknięto służbę wałową nr 1 z powodu uszkodzenia mechanizmu wyciągowego kłapy.

<sup>21</sup> Z obserwacji zapór bocznych Stopnia Wodnego Dębe, prowadzonej podczas akcji powodziowej w 2011 i 2018 roku wynika, że stan techniczny niewyremontowanych zapór stwarza realne ryzyko przerwania wałów przeciwpowodziowych w przypadku powtórzenia się wysokich stanów wód spowodowanych zatorem śryżowo-lodowym, skutkującym w efekcie katastrofalnym zatopieniem terenów zamieszkałych przez ludzi. Korona wału na odcinku Łacha-Prut jest zanizona w stosunku do wałów przeciwpowodziowych w Pułtusk o 0,8 do 1 m.

**Na stan bezpieczeństwa powodziowego powiatu będą miały wpływ zagrożenia dla technicznych urządzeń przeciwpowodziowych powodowane przez:**

- dzięki zwierzęta, a w szczególności lisy i bobry, które uszkadzają wały chroniące tereny miasta i gminy Pułtуска oraz gminy Zatory i Pokrzywnicy, powodując realne zagrożenie powodziowe;
- sufozję, która może doprowadzić do zniszczenia struktury wałów, zwłaszcza tych posadowionych na gruncie przepuszczalnym;
- pojazdy terenowe niszczące podstawę i koronę wałów przeciwpowodziowych i śluz;
- nielegalny pobór kruszywa z gruntów w pobliżu wałów przeciwpowodziowych;
- niewłaściwą konserwację urządzeń technicznych chroniących tereny powiatu przed powodzią.

**3. Wystąpienie do Prezesa Państwowego Gospodarstwa Wodnego Wody Polskie w zakresie Remontu Pompowni nr 1 w Pułtusku**

Na zaproszenie Kierownika Nadzoru Wodnego w Pułtusku, w dniu 16 maja 2023 r. w okresowym przeglądzie prawobrzeżnego oraz lewobrzeżnego wału przeciwpowodziowego rzeki Narew w Pułtusku wraz z obiektami towarzyszącymi, udział wzięli przedstawiciele Starostwa Powiatowego w Pułtusku - Dyrektor Wydziału Zarządzania Kryzysowego wraz z pracownikiem oraz przedstawiciel Urzędu Miejskiego w Pułtusku. Z przeprowadzonej kontroli sporządzono protokół.

Podczas przeglądu Kierownik Nadzoru Wodnego w Pułtusku przekazała, że istnieje pilna konieczność wykonania remontu Pompowni nr 1 w Pułtusku zlokalizowanej w prawobrzeżnym wale w km 0+725, połączonej ze śluzą wałową nr 3. Ponieważ w przypadku awarii pomp podczas wysokiego stanu wód w rzece Narew może dojść do zalania budynków niżej położonych terenów miasta Pułtusk. W Pompowni nr 1 znajdują się 3 zestawy pompowe o łącznej wydajności 2,55 m<sup>3</sup>/sek. W 1992 r. wykonano modernizację tego obiektu, tj. 31 lat temu. Na skutek wieloletniej eksploatacji budynek Pompowni nr 1 oraz stan pomp, a także armatury wymagają gruntownej modernizacji i zastosowania nowoczesnych rozwiązań. Zgodnie z pismem przekazanym do Starosty Pułtuskiego przez Dyrektora Zarządu Zlewni w Dębem znak WA.ZPI.2.603.14.2022.JT z dnia 7 grudnia 2022 r. remont Pompowni nr 1 Pułtusku miał się rozpocząć w 2023 roku w ramach zadania pn. „Remont Pompowni nr 1 i śluz wałowych nr 1, 2 i 3 w miejscowości Pułtusk, pow. pułtuski - Remont pompowni nr 1 w Pułtusku”. Kierownik Nadzoru Wodnego w Pułtusku przekazała, że w 2023 r. nie dojdzie do remontu ww. Pompowni.

W związku z powyższym w uzgodnieniu z Kierownikiem Nadzoru Wodnego w Pułtusku postanowiono przyspieszyć remont Pompowni nr 1 w Pułtusku. Wystosowane zostało w tej sprawie w maju 2023 r. wspólne wystąpienie skierowane do Prezesa Państwowego Gospodarstwa Wodnego Wody Polskie oraz do wiadomości do Henryka Kowalczyka będącego w tym czasie Wiceprezesem Rady Ministrów i Wojewody Mazowieckiego, podpisane przez Starostę Pułtuskiego, Przewodniczącego Rady Powiatu w Pułtusku i Burmistrza Miasta Pułtusk, oraz Przewodniczącego Rady Miejskiej w Pułtusku.

O powyższym fakcie poinformowano również Wojewódzkie Centrum Zarządzania Kryzysowego Mazowieckiego Urzędu Wojewódzkiego w Warszawie, które zwróciło się o udzielenie informacji w tym zakresie. W odpowiedzi Mazowiecki Urząd Wojewódzki, przekazał w czerwcu 2023 r. do wiadomości Staroście Pułtuskim pismo Wojewoda Mazowieckiego skierowane do Dyrektora Regionalnego Zarządu Gospodarki Wodnej w Warszawie o udzielenie informacji na temat realizacji zadania pt. „Remont Pompowni nr 1 i śluz wałowych nr 1, 2 i 3 w miejscowości Pułtusk, pow. pułtuski - Remont pompowni nr 1 w Pułtusku”.

Do chwili obecnej do Starostwa Powiatowego w Pułtusku nie wpłynęła oficjalna odpowiedź z Wód Polskich w powyższym zakresie. Jednakże z posiadanych informacji przekazanych ustnie przez Wody Polskie oraz ze strony internetowej Wód Polskich wiemy, że w najbliższym czasie zrealizowane zostanie przez Wody Polskie zadanie pn. „Remont zestawu pompowego nr 3 w Pompowni nr 1 w miejscowości Pułtusk”, zapewniającej bezpieczeństwo przeciwpowodziowe



mieszkańców regionu powiatu pułtuskiego. A w dalszej perspektywie zostanie przeprowadzony remont kompleksowy Pompowni nr 1 w Pułtusk.

#### **4. Zorganizowano posiedzenie Komisji Rady Powiatu w Pułtusk poświęconej m.in. sprawozdaniom nadzorów wodnych z działań podejmowanych na terenie powiatu**

W dniu 20 września 2023 r. w Starostwie Powiatowym w Pułtusk odbyło się wspólne posiedzenie Komisji Bezpieczeństwa oraz Komisji Polityki Regionalnej i Promocji. Tematem posiedzenia była m.in. Informacja nt. sprawozdań Nadzorów Wodnych z działań podejmowanych na terenie nadzoru wodnego na obszarze powiatu pułtuskiego za rok 2022, podczas którego obecny był przedstawiciel Zarządu Zlewni w Dębem<sup>22</sup>. Obecny na spotkaniu Dyrektor Wydziału Zarządzania Kryzysowego Starostwa zadał oraz przekazał pytania ww. przedstawicielowi Zarządu Zlewni w Dębem dot. konserwacji i modernizacji, urządzeń, zapewniających bezpieczeństwo powodziowe na terenie powiatu pułtuskiego oraz wynikające z realizacji wniosków z przeglądu prawobrzeżnego oraz lewobrzeżnego wału przeciwpowodziowego rzeki Narew w Pułtusk, który miał miejsce w dniu 16 maja 2023 r. Na postawione pytania Zarząd Zlewni w Dębem udzielił we wrześniu 2023 r. następujących pisemnych odpowiedzi:

##### **Nadzór Wodny w Pułtusk:**

- 1) **Kiedy planowane jest rozpoczęcie przez Wody Polskie zadania pn. „Remont Pompowni nr 1 i śluz wałowych nr 1, 2 i 3 w miejscowości Pułtusk, pow. pułtuski - Remont pompowni nr 1 w Pułtusk”, który zgodnie z pismem przekazany do Starosty Pułtuskiego przez Dyrektora Zarządu Zlewni w Dębem z dnia 7 grudnia 2022 r. miał się rozpocząć w 2023 r.? W szczególności remont Pompowni nr 1 w Pułtusk zlokalizowanej w prawobrzeżnym wale przeciwpowodziowym w km 0+725, połączonej ze śluzą wałową nr 3, chroniącą mieszkańców Pułtuska.**  
Nadzór Wodny w Pułtusk nie posiada informacji dotyczącej zapewnienia środków finansowych, niezbędnych do realizację tego zadania w tym roku.
- 2) **Czy planowane jest bagrowanie miejsc zatorogennych rzeki Narew na administrowanym terenie działania. Przede wszystkim w miejscach gdzie w okresie zamarzania rzeki Narew tworzą się zatory lodowe, zagrażające mieszkańcom miasta i gminy Pułtusk?**  
Obecnie nie jest przewidziane bagrowanie koryta rzeki Narew.
- 3) **Czy jest zasadne wzmocnienie korpusu prawobrzeżnego wału w km 0+000 do 0+725 (od mostu Wyszковского do śluzy nr 3 w Pułtusk) w formie ciągłej przesłony bentonitowo-cementowej, przeciwdziałającej zjawisku sufozji, która nie została wykonana podczas remontu wału w latach poprzednich.**  
Odcinek prawobrzeżnego wału w km 0+000 do 0+725 (od mostu Wyszковского do śluzy nr 3 w Pułtusk) należy do terenu administrowanego przez Nadzór Wodny w Dębe. Pozostała część tego odcinka, należąca do Nadzoru Wodnego w Pułtusk znajduje się częściowo w obszarze wysoko zurbanizowanym. Należałoby zlecić wykonanie ekspertyzy stanu technicznego tego odcinka wraz z możliwymi do zastosowania rozwiązaniami technicznymi, z uwagi na obecną infrastrukturę zlokalizowaną w bezpośrednim sąsiedztwie wału.
- 4) **Jakie zostały podjęte działania związane z wycinką drzew i zadrzewienia w pasie 3 m od podstawy wału na odcinku w km 0+000 do 0+725 (od mostu Wyszковского do śluzy nr 3 w Pułtusk).**  
Odcinek znajduje się w granicach administrowanych przez Nadzór Wodny w Dębem.
- 5) **Jakie działania podjęto w rejonie śluzy wałowej nr 1 w Pułtusk, w zakresie:**
  - a) **Poprawy drogi przy wałowej, która została rozjeżdżona przez samochody osobowe oraz ciężarowe powodując uszkodzenia skarpy wału u obsunięcie drogi przy wałowej.**

<sup>22</sup> Temat ten był następnie przedmiotem obrad Sesji Rady Powiatu w dniu 27 września 2023 r.

W ramach prac utrzymaniowych usunięto zagłębienie w km 3+950 i obsiano mieszanką traw. Ponadto pracownicy Nadzoru Wodnego w Pułtusk systematycznie monitorują teren wokół i starają się interweniować w granicach swoich kompetencji. Niestety spotykają się często z wrogością i niezrozumieniem mieszkańców.

- b) **Zamontowania zgodnie z prawem wodnym i przepisami ruchu drogowego (w uzgodnieniu z właściwymi służbami) dodatkowych znaków zakazujących wjazdu pojazdów mechanicznych (z wyłączeniem rowerów) i jazdy konnej na drogę przy wałową i koronę wału oraz egzekwowanie ich przestrzegania przez Komendę Powiatową Policji w Pułtusk i Straż Miejską w Pułtusk, gdzie nagminnie jest to nieprzestrzegane. Ruch pojazdów mechanicznych powoduje osunięcie się korony, skarpy i drogi przy wałowej oraz dewastację darniny na wale. Zasadne jest rozważenie zainstalowania przez właściwy organ monitoringu, który umożliwi ustalenie sprawców łamiących zakazy ruchu pojazdów mechanicznych i jazdy konnej.**

Obecnie w miejscach wjazdu na wały przeciwpowodziowe są zamontowane tablice informujące o zakazie poruszania się pojazdami mechanicznymi po wałach przeciwpowodziowych, ponadto ww. miejscach znajdują się znaki B1. Niestety znaki te są notorycznie kradzione lub niszczone. Jednocześnie informujemy, że pracownicy tut. Nadzoru Wodnego podjęli działania mające na celu podjęcie współpracy z pułtuskimi jednostkami m.in. Komendą Powiatową Policji w Pułtusk, Burmistrzem Miasta Pułtusk, Strażą Miejską w Pułtusk, Starostą Pułtuskim, Wydziałem Zarządzania Kryzysowego Starostwa i innymi.

- c) **Zamontowanie słupków lub szlabanów uniemożliwiających wjazd na drogę przy wałową i koronę wału samochodom osobowym, ciężarowym, quadom.**

Konieczne do wykonania prace zgłoszono Zespołowi Wsparcia Technicznego, działającemu przy Zarządzie Zlewni w Dębem, termin ich wykonania uzależniony jest od dostawy materiałów budowlanych.

- 6) **Czy planowane jest w najbliższym czasie wykonanie automatycznego odczytu na lacie wodowskazowej przy śluzie nr 3 w Pułtusk, który zostanie włączony do sieci monitoringu Instytutu Meteorologii i Gospodarki Wodnej? Potrzeba ta wynika z oceny prowadzonych akcji powodziowych na terenie powiatu. W przypadku tworzących się zatorów śryżowolodowych istniała konieczność dokonywania odczytów stanu wód na lacie wodowskazowej w Pułtusk, gdyż odczyty na wodowskazie w Zambskach Kościelnych nie zapewniały właściwej oceny stanu poziomu wód stosownie do zaistniałego zagrożenia w mieście Pułtusk.**

Montaż automatycznej stacji wodowskazowej na skarpie Kanału A w Pułtusk jest realizowany przez Instytut Meteorologii i Gospodarki Wodnej. Na podstawie informacji, przekazanych telefonicznie obecnie prowadzone prace mają być zakończone do końca 2023 r. Co do szczegółów realizacji tego przedsięwzięcia należy kontaktować się z IMGW BIP.

- 7) **Czy usunięto znajdujące się kretowiska na wale oraz dokonano cyklicznego wykoszenia wału, stwierdzone podczas kontroli w br.**

Na początku sierpnia 2023 r. wykonano pierwszą konserwację prawobrzeżnego i lewobrzeżnego wału przeciwpowodziowego w Pułtusk. Do zakresu prac utrzymaniowych wchodziły m.in. prace polegające na koszeniu skarpy i korony ww. wałów wraz z usunięciem kretowisk.

- 8) **Czy zamontowano zgodnie z prawem ruchu drogowego w uzgodnieniu z właściwymi służbami dodatkowych znaków zakazujących wjazdu pojazdów mechanicznych (z wyłączeniem rowerów) i jazdy konnej na drogę przy wałową i koronę wału - stwierdzone podczas kontroli w br. Należy przywrócić oznakowanie kilometraża wału w miejscach gdzie go brakuje.**

W miejscach wjazdu na prawobrzeżny i lewobrzeżny wał przeciwpowodziowy w Pułtusk są zamontowane znaki informujące o zakazie poruszania pojazdami mechanicznymi, natomiast znaki drogowe B1 były wielokrotnie instalowane przy głównych wjazdach na wały przeciwpowodziowe. Niestety są one niszczone lub demontowane przez osoby trzecie. Ponadto

podjęto współpracę z Burmistrzem Miasta Pułtusk, Starostą Pułtuskim oraz Policją i Strażą Miejską w Pułtusku w celu ograniczenia ruchu pojazdów po wałach przeciwpowodziowych.

9) **Czy przywrócono oznakowanie kilometrażu wału w miejscach gdzie go brakuje.**

W ramach prac utrzymaniowych realizowanych w 2023 r. nie przewidziano uzupełnienia oznakowania kilometrażu wałów przeciwpowodziowych. Oznakowanie kilometrażu wałów przeciwpowodziowych może być uzupełnione, po uprzedniej weryfikacji jego lokalizacji, zgodnie z dostępną dokumentacją techniczną, a następnie będzie można wpisać tę pozycję w ramach zlecenia prac utrzymaniowych.

10) **Jakie zostały podjęte działania w związku ze zgłoszonym naruszeniem linii brzegowej rzeki Narew na wysokości miejscowości Chmielewo i czy były przeprowadzane kontrole w tym zakresie?**

Pracownicy Nadzoru Wodnego w Pułtusku zgłosili sprawę niszczenia linii brzegowej i wykonania urządzeń wodnych bez wymaganych pozwoleń wodnoprawnych do organów ścigania i do innych, odpowiednich organów tj. Regionalny Dyrektor Ochrony Środowiska, Dyrektor Mazowieckiego Zespołu Parków Krajobrazowych, a także złożono wnioski do RZGW w Warszawie o przeprowadzenie kontroli. W tej sprawie właściciel został ukarany wyrokiem sądowym karą grzywny.

W nawiązaniu do punktu 5 i 10 Regionalny Zarząd Gospodarki Wodnej w Warszawie na prośbę Kierownika Nadzoru Wodnego w Pułtusku wystosował w maju 2023 r. komunikat ws. bezpieczeństwa wałów przeciwpowodziowych rzeki Narew wraz ze służami wałowymi w Pułtusku, który ukazał się m.in. na stronach internetowych starostwa i gmin powiatu pułtuskiego oraz lokalnej prasy w powiecie pułtuskim. W komunikacie poinformowano, że zakazuje się wykonywania robót lub czynności, które mogą wpływać na szczelność lub stabilność wałów przeciwpowodziowych, w tym przejeżdżania przez wały oraz wzdłuż wałów pojazdami lub konno oraz przepędzania zwierząt, z wyjątkiem miejsc do tego przeznaczonych oraz zakazuje m.in. poruszania się pojazdami po wałach przeciwpowodziowych. Zakazy te nie dotyczą przejeżdżania rowerem wzdłuż wałów przeciwpowodziowych.

#### Nadzór Wodny w Wyszkanie:

1) **Kiedy planowana jest przebudowa wałów rzeki Prut prawobrzeżnego i lewobrzeżnego?**

Na obecną chwilę nie jest planowana przebudowa wałów rzeki Prut prawobrzeżnego i lewobrzeżnego. Zgodnie z okresowymi kontrolami obiektów budowlanych wały przeciwpowodziowe rzeki Prut są w stanie niezagrażającym bezpieczeństwu a ich stan techniczny jest dostateczny i nadaje się do dalszego użytkowania.

2) **Czy kontrolowane są ciekł wodne na administrowanym terenie powiatu pułtuskiego w zakresie związanym z nielegalnymi naruszeniem linii brzegowej. Jakie są podejmowane działania w tym zakresie?**

Nadzór Wodny w Wyszkanie na terenie swojego działania administruje tylko rzekę Prut w powiecie pułtuskim. Wykonywane są wizje terenowe rzeki Prut. Nadzór Wodny w Wyszkanie nie otrzymał żadnego zgłoszenia dotyczącego naruszenia linii brzegowej.

#### Nadzór Wodny w Dębem:

1) **Kiedy planowana jest modernizacja obwałowań zapory bocznej Łacha-Prut i zapory bocznej Prut prawostronny na odcinku 0+000-0+270 oraz wałów wstecznych rzeki Prut prawobrzeżnego i lewobrzeżnego?**

Zadania pn. „Przebudowa zapory bocznej Łacha-Prut”, „Przebudowa zapory bocznej Prut prawostronny na odcinku 0+000-0+270” oraz „Modernizacja obwałowań Łacha-Prut i Prut prawostronny, bagrowanie miejsc zatorogennych w km 56 i 62 rzeki Narew oraz sukcesywna modernizacja pompowni zlokalizowanych na terenie powiatu pułtuskiego” wpisane jest do listy zadań do realizacji w ramach Programu Zarządzanie Ryzykiem Powodziowym. Termin zakończenia działań planowany jest na 31.12.2027 r. W chwili obecnej trwa procedura.



polegająca na oszacowaniu wartości zadania dot. Opracowania dokumentacji technicznej na realizację zadania pn. Remont zapory bocznej Prut prawostronny”.

- 2) **Kiedy planowane jest bagrowanie miejsc zatorogennych rzeki Narew w km 56 (na wys. Łubienicy) i w km 62 (na wys. Kacie, Pultuska) i innych miejsc gdzie w okresie zimowym tworzą się zatory śryżowo-lodowe zagrażające mieszkańcom powiatu pultuskiego?**

Zadanie pn. „Modernizacja obwałowań Łacha-Prut i Prut prawostronny, bagrowanie miejsc zatorogennych w km 56 i 62 rzeki Narew oraz sukcesywna modernizacja pompowni zlokalizowanych na terenie powiatu pultuskiego” wpisane jest do listy zadań do realizacji w ramach Programu Zarządzanie Ryskiem Powodziowym. Termin zakończenia działań planowany jest na 31.12.2027 r.

- 3) **Czy naprawiona została kłapa zwrotna przepustu wałowego zlokalizowanego w km 0+140 wału prawobrzeżnego (pomiędzy Pompownią nr 2 w Pultusku a mostem Wyszrowskim) oraz odróżnienie rowu odprowadzającego z niego wodę do rzeki Narew. Podczas kontroli w br. przepust od strony dowodnej zabezpieczony był workami z piaskiem i woda przez przepust nie była odprowadzana.**

Zgodnie z ustaleniami z dnia 06.05.2023 roku z protokołu przeglądu śródlądowych wód powierzchniowych i urządzeń wodnych: prawobrzeżnego wału przeciwpowodziowego rzeki Narew, zostało zlecone wykonanie ekspertyzy dotyczącej stanu technicznego wału rzeki Narew na odcinku 0+000-0+725. Ekspertyza ma wykazać czy istnieje potrzeba wykonania modernizacji odcinka wału rzeki Narew. Na jej podstawie zostaną określone potrzeby i zakres ewentualnej przebudowy wału przeciwpowodziowego oraz jej zakresu.

- 4) **Czy postawione ogrodzenie w poprzek rzeki Narew od budynku Klubu Wodniaków - WOPR do wału, przy ul. Stare Miasto 28 w Pultusku będzie miało w okresie zimowym wpływ na sływ kry i ślizgu oraz czy nie będą na nim tworzyć się zatory śryżowo-lodowe, co może skutkować spiętrzeniem wód i zwiększeniem zagrożenia powodziowego.**

Ogrodzenie w poprzek rzeki Narew od budynku Klubu Wodniaków-WOPR do wału przeciwpowodziowego powstało na działkach, których PGW WP nie jest właścicielem, uzgodnienia, zgody ewentualnie ze względu na lokalizację były na szczęblu RZGW – nie znamy szczegółów (jest to cofka Jeziora zegrzyńskiego – znaczące oddziaływanie na środowisko wszelkie sprawy pozwoleń wodnoprawnych odbywają się w dziale zgód wodnoprawnych RZGW Warszawa).

- 5) **Czy znajdująca się przy prawobrzeżnym wale Pompownia nr 2 położona na rowie R-1 umożliwi sprawne odprowadzenie wody z pobliskich terenów miasta Pultusk oraz z rowu melioracyjnego nowo powstałej ul. Heleny Pilejczyk tzw. malej obwodnicy Pultuska w przypadku intensywnych opadów deszczu.**

W Pompowni nr 2 w Pultusku odbywa się naprawa agregatu pompowego. Aktualnie, zgodnie z postępowaniem przetargowym został wykonany wykonawca, który 25.09.2023 r. zdemontował i zabrał pompę do naprawy. Jest to pompa zalewowa, która jest bardzo ważnym elementem sprawnego działania pozostałych pomp, których zadaniem jest odpompowywanie wody z przyległych terenów.

- 6) **Czy zgodnie z prawem wodnym i przepisami ruchu drogowego dokonano analizy i właściwego oznakowania zakazującego wjazdu na wał i drogę przywałową od istniejącego przejazdu przez wał od ul. Stare Miasto w stronę mostu Wyszrowskiego z umożliwieniem wjazdu uprawnionych pojazdów do obiektu PZW.**

Przy wjeździe na wał i drogę przywałową od ul. Stare Miasto w stronę mostu wyszkowskiego znajduje się znak informujący o zakazie poruszania się „Wał przeciwpowodziowy zakaz poruszania się pojazdami mechanicznymi PGW Wody Polskie”.

- 7) **Czy przywrócono oznakowanie kilometrażu wału w postaci słupków na odcinkach od mostu wyszkowskiego do budynku Polskiego Związku Wędkarskiego w Ciechanowie Koło w Pultusku oraz od śluzy wałowej nr 2 do śluzy wałowej nr 1.**

Oznakowanie km wału będzie wzięte pod uwagę w chwili podjęcia decyzji o modernizacji.

8) **Czy kontrolowana jest rzeka Narew oraz inne ciek wodne na administrowanym odcinku na terenie powiatu pultuskiego w zakresie związanym z nielegalnymi naruszeniem linii brzegowej. Jakie są podejmowane działania w tym zakresie?**

Na terenie administrowanym przez NW Dębe zlokalizowane są ciek: Rzeka Klusówka, Pokrzywnica, Niestępówka, które na bieżąco kontrolowane są przez NW Dębe w zakresie związanym z nielegalnym naruszeniem linii brzegowej. W roku 2022 miały miejsce 3 naruszenia brzegu Jeziora Zegrzyńskiego w miejscowości Gzowo i Kacice, zostało prowadzone postępowanie karne, zgłoszone na policję.

#### **IV. STAN PRZYGOTOWANIA DO AKCJI PRZECIWPOWODZIOWEJ**

Zadania w zakresie ochrony przeciwpowodziowej w powiecie realizuje wg właściwości organ zarządzania kryzysowego powiatu – Starosta Pultuski, jako Przewodniczący Zarządu Powiatu przy pomocy Powiatowego Zespołu Zarządzania Kryzysowego oraz Powiatowego Centrum Zarządzania Kryzysowego w Pultusku, we współpracy z organami zarządzania kryzysowego gmin, Wodami Polskimi<sup>23</sup>, które są administratorami urządzeń przeciwpowodziowych, powiatowymi służbami, inspekcjami i strażami, jednostkami organizacyjnymi powiatu, organami administracji rządowej, instytucjami współpracującymi, z którymi podpisano porozumienia.

W systemie całodobowym (w godzinach pracy oraz po godzinach Starostwa wg potrzeb) funkcjonuje, obsługiwane przez pracowników Wydziału Zarządzania Kryzysowego Starostwa oraz w ramach współdziałania Dyżurnych Stanowiska Kierowania Komendanta Powiatowego Państwowej Straży Pożarnej w Pultusku, Powiatowe Centrum Zarządzania Kryzysowego, które na bieżąco monitoruje sytuację powodziową na terenie powiatu na podstawie informacji przekazanych przez właściwe służby Wód Polskich oraz zapewnia, w trybie art. 18 ust. 2 w związku z art. 16 ust. 2 ustawy o zarządzaniu kryzysowym, przepływ informacji na potrzeby bezpieczeństwa przeciwpowodziowego we współdziałaniu z powiatowymi służbami i strażami oraz gminami zagrożonymi powodzią. Monitorowanie sytuacji powodziowej odbywa się zgodnie z Tabelą Monitorowania Zagrożeń Powiatowego Planu Zarządzania Kryzysowego, w której podmiotem wiodącym są Wody Polskie, inne podmioty współdziałają w tym zakresie i przekazują informacje do PCZK. PCZK w systemie Centralnej Aplikacji Raportującej (CAR) przekazuje informacje do Centrum Zarządzania Kryzysowego Wojewody Mazowieckiego. W okresie zagrożenia powodziowego meldunki i raporty PCZK przekazywane są całodobowo.

#### **Przygotowania planistyczno-organizacyjne i materiałowe do akcji przeciwpowodziowej w powiecie:**

**Zgodnie z siatką bezpieczeństwa planu zarządzania kryzysowego powiatu pultuskiego, podczas wystąpienia zagrożenia powodziowego podmiotami wiodącym w poszczególnych fazach zarządzaniach kryzysowego są:**

- w fazie zapobiegania, przygotowania i odbudowy: Wody Polskie Zarząd Zlewni w Dębem,
- w fazie reagowania: Komenda Powiatowa Państwowej Straży Pożarnej w Pultusku,
- w fazie zapobiegania, przygotowania, reagowania i odbudowy: Operatorzy energetyczni oraz inne służby, inspekcje i straż, jako podmioty współpracujące, stosownie do zaistniałej sytuacji kryzysowej.

Wydział Zarządzania Kryzysowego Starostwa na podstawie otrzymanych danych z gmin, powiatowych służb, inspekcji i straży oraz administratorów urządzeń przeciwpowodziowych, aktualizuje na bieżąco plan operacyjny ochrony przed powodzią powiatu pultuskiego oraz powiatowy plan ewakuacji (przyjęcia) ludności, zwierząt i mienia II stopnia na wypadek masowego zagrożenia.

<sup>23</sup> Dyrektor Zarządu Zlewni w Dębem wyznaczył Kierownika Nadzoru Wodnego w Pultusku do składu osobowego Powiatowego Zespołu Zarządzania Kryzysowego, w ramach, którego pełni on funkcję koordynatora ds. powodzi.

Wymienione wyżej dokumenty stanowią załączniki do planu zarządzania kryzysowego powiatu pułtuskiego, który został zatwierdzony przez Wojewodę Mazowieckiego. W planach tych określono zakres odpowiedzialności poszczególnych organów, służb, inspekcji i straży w czasie zagrożenia powodziowego i innych możliwych sytuacji kryzysowych wynikających z siatki bezpieczeństwa powiatu<sup>24</sup>.

**Zgodnie z planem operacyjnym ochrony przed powodzią powiatu pułtuskiego - w przypadku przekroczenia stanów alarmowych i wystąpienia realnego zagrożenia - akcję przeciwpowodziową planuje się prowadzić w trzech etapach:**

**Etap I** – Dotyczy działań związanych z monitorowaniem i obroną terenów bezpośredniego zagrożenia powodziowego w gminie Pułtusk, Obryte i Pokrzywnica.

**Etap II** – Dotyczy monitorowania i obrony technicznych urządzeń przeciwpowodziowych chroniących miasto i gminę Pułtusk, gminy Pokrzywnica i Zatory.

**Etap III** – Dotyczy przygotowania i prowadzenia ewakuacji ludności z terenów przewidywanego zatopienia powodziowego, przez właściwe organy i służby.

**Na potrzeby prowadzenia akcji przeciwpowodziowej do dyspozycji organów zarządzania kryzysowego powiatu i gmin, przewiduje się wydzielić siły i środki:**

- organów zarządzania kryzysowego powiatu i gmin<sup>25</sup>, w tym w ramach zawartych umów i porozumień oraz zawartych świadczeń rzeczowych i osobistych (w czasie ogłoszenia klęski żywiołowej);
- Komendy Powiatowej Państwowej Straży Pożarnej w Pułtusku;
- Ochotniczych Straży Pożarnych z terenu powiatu;
- Komendy Powiatowej Policji w Pułtusku;
- Państwowego Gospodarstwa Wodnego Wody Polskie Zarządu Zlewni w Dębem,
- Zarządu Dróg Powiatowych w Pułtusku na bazie specjalistycznej drużyny ratownictwa przeciwpowodziowego obrony cywilnej;
- powiatowych jednostek organizacyjnych;
- organizacji pozarządowych: Starosta Pułtusk zawarł porozumienia z Pułtuskim Wodnym Ochotniczym Pogotowiem Ratunkowym, Pułtuskim Klubem Terenowym 4x4 i ATV oraz Oddziałem Rejonowym Polskiego Czerwonego Krzyża w Pułtusku w zakresie współdziałania w zapobieganiu zagrożeniom i sytuacjom kryzysowym w powiecie pułtuskim.
- Sił Zbrojnych:  
Starosta Pułtusk zawarł porozumienia i uzgodnienia z następującymi jednostkami wojskowymi w sprawie współpracy w zakresie zarządzania kryzysowego na terenie powiatu pułtuskiego:
  - Wojskowym Centrum Rekrutacji w Wyszkanie,
  - 5 Mazowiecką Brygadą Obrony Terytorialnej w Ciechanowie,
  - 2 Mazowieckim Pułkiem Saperów w Kazuniu Nowym.

<sup>24</sup> Za ochronę przeciwpowodziową, w tym kierowanie monitorowaniem, planowaniem, reagowaniem i usuwaniem skutków zagrożeń na terenie administrowanym bezpośrednio odpowiadają organy zarządzania kryzysowego gmin, wspierane przez podległe im gminne zespoły i punkty kontaktowe zarządzania kryzysowego, stanowiące całodobowe służby dyżurne organów odpowiedzialne za przepływ informacji na potrzeby bezpieczeństwa powodziowego. Powiat wykonuje zadania ponadgminne w przypadku, gdy zagrożenie przerasta możliwości reagującej gminy lub, gdy zagrożenie wystąpiło na terenie więcej niż jednej gminy. Zgodnie z obowiązującymi przepisami wszystkie zagrożone powodziowo gminy powołały zespoły zarządzania kryzysowego, przygotowały obsady do zapewnienia całodobowych dyżurów oraz opracowały gminne plany zarządzania kryzysowego, które zostały zatwierdzone przez starostę. Tylko jedna gmina nie opracowała i nie przedłożyła do starosty gminnego planu zarządzania kryzysowego. Do gminy tej starosta wystosował pismo przypominające wójtowi o prawnych obowiązkach w tym zakresie.

<sup>25</sup> Szczegółowy wykaz sprzętu przeciwpowodziowego będącego w dyspozycji gmin zagrożonych powodzią na terenie powiatu - zawiera Plan operacyjny ochrony przed powodzią powiatu pułtuskiego.



### **W dyspozycji Starosty, jako organu zarządzania kryzysowego powiatu, znajduje się:**

- **w ramach systemu świadczeń:** 4 samochody ciężarowe, 2 autobusy, 1 samochód dźwigowy, 3 samochody - wywrotka, 2 koparko-ładowarki, 2 ciągniki z przyczepami, 3 ciągniki samochodowe z naczepami oraz jedna specjalistyczna drużyna ratownictwa przeciwpowodziowego obrony cywilnej;
- **w ramach wyposażenia powiatowego magazynu przeciwpowodziowego, m.in.:** 34280 worków polipropylenowych, 2400 m<sup>2</sup> geowłókniny, 2 przenośne zapory przeciwpowodziowe (każda po 25 m), 3 napełniacze do worków przeciwpowodziowych MONO 109, 50 łóżek turystycznych GK-84, 100 materaców, 2 agregaty prądotwórcze, 2 zestawy oświetleniowe, 10 namiotów typ NS 64, 1 nagrzewnica olejowa, 1 łódź ewakuacyjno-ratownicza ER z silnikiem zaburtowym, 1 wojskowa łódź desantowa ŁD, 2 silniki zaburtowe 9 KM i 25 KM, 20 kamizelek ratunkowych (kapoków), 7 spodnio-butów neoprenowych, 4 wodery, 30 szt. łopat, 4 koksowniki, 250 kg koksu, 8 plandek, 1 rolka folii o wym. 36 m<sup>2</sup> x 12 m<sup>2</sup>, 7 przenośnych radiotelefonów pracujących w radiowej sieci zarządzania Wojewody Mazowieckiego, inny sprzęt kwatermistrzowski;
- sprzęt zakupiony i pozyskany (od Wojewody Mazowieckiego do kwatrowania uchodźców z Ukrainy, który wg potrzeb może być użyty (za zgodą właściwych organów) do zakwaterowania ewakuowanej ludności, w postaci: 140 łóżek polowych, 70 materaców, 300 koców, 139 śpiworów, 90 ręczników, 100 poduszek, 100 poszewek na poduszki, 215 pościeli, 100 prześcieradeł, 10 parawanów. Sprzęt ten znajduje się na wyposażeniu powiatowego magazynu przeciwpowodziowego w Pułtusk, który jest obsługiwany przez pracowników Wydziału Zarządzania Kryzysowego Starostwa.

**Właściwe przygotowanie i zabezpieczenie działań przeciwpowodziowych wymaga cyklicznych nakładów finansowych ze strony organów powiatu i gmin na potrzeby przygotowania się do akcji przeciwpowodziowej, w tym organizacji ewakuacji ludności i mienia w rejonach rozmieszczenia, ponieważ zarządzanie kryzysowe oraz ochrona przeciwpowodziowa, a w szczególności wyposażenie i utrzymanie magazynów przeciwpowodziowych należy do obowiązkowych zadań własnych samorządów terytorialnych wynikających z przepisów prawa.**

### **System Wczesnego Ostrzegania i Alarmowania Powiatu Pułtuskiego**

W powiecie pułtuskim funkcjonuje System Wczesnego Ostrzegania i Alarmowania Ludności. System ten umożliwia przekazywanie sygnałów dźwiękowych oraz komunikatów głosowych dla ludności w razie wystąpienia różnych zagrożeń, a w szczególności powodzi. System składa się z 28 punktów alarmowych wyposażonych w syreny szczelinowe o mocy 900 Wat (21 szt.) i 600 Wat (7 szt.) wraz z urządzeniami i oprogramowaniem sterowania oraz kontroli. Syreny alarmowe zainstalowane zostały na budynkach Starostwa, Urzędów Gmin, szkołach, remizach Ochotniczej Straży Pożarnej oraz innych obiektach użyteczności publicznej. Z tego 10 syren alarmowych posadowiona jest na terenach przewidywanego zagrożenia powodziowego. System ten pozwala na włączanie syren alarmowych oraz ogłaszanie krótkich komunikatów ostrzegawczych w miejscach wystąpienia sytuacji kryzysowych przez zagrożone powodziowo gminy oraz przez Dyżurnych Powiatowego Centrum Zarządzania Kryzysowego w Pułtusk.

### **W zakresie planowania zagospodarowania przestrzennego i zabudowy**

Na udostępnionych na stronie internetowej Hydroportalu (<https://isok.gov.pl/hydroportal.html>) mapach zagrożenia powodziowego i mapach ryzyka powodziowego, każdy obywatel może sprawdzić, czy zamieszkuje obszar zagrożony powodzią, a jeśli tak, to jak bardzo jest zagrożony.

Udostępnienie na ww. mapach informacji o obszarach zagrożonych powodzią i poziomie tego zagrożenia, jak również wskazanie jakie ryzyko wiąże się z wystąpieniem powodzi na danym obszarze, z pewnością przyczyni się do podejmowania przez mieszkańców, jak również władze lokalne, świadomych i racjonalnych decyzji odnośnie lokalizacji inwestycji. Obszary szczególnego zagrożenia powodzią przedstawione na ww. mapach należy uwzględnić

w dokumentach planistycznych zagospodarowania przestrzennego, w celu zapewnienia ochrony przed powodzią i ograniczania potencjalnych negatywnych skutków powodzi.

### **W zakresie reagowania i działań ratowniczych na potrzeby akcji przeciwpowodziowej**

Trzon sił ratowniczych stanowić będzie Komenda Powiatowa Państwowej Straży Pożarnej oraz siły środki innych służb, inspekcji i straży, w tym OSP wchodzących w skład KSRG dysponowanych do działań zgodnie z Planem Ratowniczym Powiatu oraz Planem Operacyjnym Ochrony Przeciwpowodziowej Powiatu i Powiatowym Planem Zarządzania Kryzysowego.

## **V. WNIOSKI**

### **Wynikające z analizy oraz oceny zagrożenia powodziowego powiatu pultuskiego:**

1. Na przełomie 2023 i 2024 roku aktualne stany wód na wodowskazach na rzece Narew w Zambskach Kościelnych i na łacie wodowskazowej w Pultusku nie przekroczyły stanów ostrzegawczych i alarmowych. Monitorowana przez PCZK obecna sytuacja hydrologiczno-meteorologiczna jest dynamiczna z uwagi na spływ śryżu i kry lodowej, jednak nie stwarza zagrożenia powodziowego na terenie powiatu pultuskiego.
2. Z uwagi na występowanie anomalii pogodowych nie można wykluczyć, że w powiecie pultuskim zagrożenia powodziowego i powodzi nie będzie. Powódź<sup>26</sup> jest zjawiskiem losowym, spowodowanym gwałtownym topnieniem śniegów i intensywnymi deszczami, zlodzeniem rzek, nawalnymi deszczami. W związku z tym nie ma możliwości ścisłego określenia jego czasu, miejsca i wielkości. Rozmiary i obszary występowania zagrożenia powodziowego są zmienne, natomiast skutki gospodarcze wiążą się ze stanem zabezpieczenia zagrożonych terenów, przede wszystkim w zakresie technicznych urządzeń przeciwpowodziowych.
3. Z doświadczeń historycznych wiadomo, że powodzi nie da się całkowicie zapobiec, ale można zminimalizować jej skutki. Kompleksowa modernizacja wałów, śluz i przepompowni, dokonywanie przez Wody Polskie cyklicznych przeglądów technicznych urządzeń przeciwpowodziowych oraz bagrowania koryta rzeki Narew, szczególnie w miejscach zatorogennych<sup>27</sup>, zapewni sprawne monitorowanie i zapobieganie zagrożeniom powodziowym oraz skuteczniejszą ochronę dla mieszkańców powiatu w okresie występowania wysokich stanów wód i niekorzystnych zjawisk lodowych.
4. Na bezpieczeństwo systemu ochrony przeciwpowodziowej powiatu mają wpływ jego najsłabsze elementy, które decydują o sprawności całości systemu. Z analizy zagrożenia wiadomo, że tymi najsłabszymi elementami, oprócz bagrowania koryta rzeki Narew, są m.in. niezmodernizowane urządzenia techniczne, tj. pompownia nr 1 w Pultusku oraz odcinki zapory bocznej zbiornika wodnego w Dębem w powiecie pultuskim oraz wydawane przez organy gmin warunki zabudowy na terenach zagrożonych przez powódź. Zasadne jest, więc przyspieszenie przez Wody Polskie prac związanych z modernizacją pompowni nr 1 oraz wałów zapory bocznej Stopnia Wodnego Dębe położonej w powiecie pultuskim, tj. zapory Łacha-Prut, zapory Prut brzeg prawy i zapory

<sup>26</sup> W odróżnieniu od powodzi wezbranie wody w ciekach, zbiornikach, rzekach jest to takie podniesienie poziomu wody, które nie powoduje zniszczeń i strat w terenach przyległych. Może być ono spowodowane zwiększonym zasilaniem np. przez opad, topnienie śniegu lub zahamowaniem odpływu w wyniku zatoru, wiatru przeciwnego do kierunku ruchu wody itp.

<sup>27</sup> Na terenie powiatu pultuskiego po przeprowadzeniu wizji terenowej wytypowane zostały 2 miejsca zatorogenne zlokalizowane w km 56 (m. Lubienica) oraz 62 (m. Pultusk) rzeki Narew – pismo Dyrektora Departamentu Ochrony Przed Powodzią i Suszą Krajowego Zarządu Gospodarki Wodnej w Warszawie Wody Polskie znak KPI.543.68.49.2018.1.sp z dnia 14.09.2018 r. Na odcinku rzeki Narew od km 61+000 do km 84+000 tj. od ujścia kanału A do ujścia rzeki Orzyc przy stanach wody niższych od średniej rocznej występują utrudnienia w żegludze, spowodowane małymi głębokościami na szlaku żeglownym. Wyplacenia te są miejscami zatorogennymi w okresie zamarzania rzeki Narew – pismo Kierownika Nadzoru Wodnego w Pultusku znak WA.2.5.0311.2.2021.SW z dnia 28.06.2021 r.

Prut brzeg lewy na odcinku niewyremontowanym oraz bagrowanie rzeki Narew w miejscach zatorogennych.

5. Wody Polskie powinny jak najszybciej przeprowadzić naprawę jednego z trzech zestawów pomp w Pompowni nr 1 w Pułtusk, który uległ awarii oraz uszkodzonego mechanizmu wyciągowego kłapy śluzy nr 1 w Pułtusk.
6. Z uwagi na awarię jednego zestawu pomp (o łącznej wydajności 850 l/s) w Pompowni nr 1 w Pułtusk oraz stanem długotrwałej eksploatacji pozostałych 2 zestawów pomp, które w każdej chwili mogą ulec awarii – może zaistnieć sytuacja, że w przypadku wezbrania rzeki Narew konieczne będzie wsparcie Wód Polskich ze strony jednostek współdziałających. Niezbędne jest w fazie zapobiegania i przygotowania się do możliwej sytuacji kryzysowej niezbędne jest podjęcie działań przez Wody Polskie oraz Burmistrza Miasta Pułtusk we współdziałaniu z Komendą Powiatową Państwowej Straży Pożarnej w Pułtusk, związanych z monitorowaniem stanów wód oraz przygotowania się do awaryjnego odpompowania nadmiaru wód z terenów Miasta Pułtusk w przypadku wystąpienia całkowitej awarii pompowni.
7. Państwowe Gospodarstwo Wodne Wody Polskie powinny jak najszybciej przeprowadzić gruntowy remont całego obiektu pompowni nr 1 w Pułtusk wraz z wymianą pomp, który miał być przeprowadzony w 2023 r. Awaria pomp może stwarzać realne zagrożenie dla mieszkańców Pułtusk w przypadku wysokiego stanu wód w rzece Narew.
8. W ramach Programu Zarządzanie Ryzykiem Powodziowym wpisane zostały do listy zadań do wykonania planowane do zrealizowania przez Wody Polskie działania związane z zapewnieniem ochrony przeciwpowodziowej w powiecie pułtuskim. Termin zakończenia działań planowany jest na 31.12.2027 r.
9. Państwowe Gospodarstwo Wodne Wody Polskie, które jest administratorem rzeki Narew oraz zapory bocznej jeziora Zegrzyńskiego, położonej w powiecie pułtuskim - zgodnie z art. 163 ustawy Prawo Wodne, powinno zapewnić (w zakresie swojej właściwości) ochronę ludności i mienia przed powodzią wywołaną przez wody publiczne, stanowiące własność Skarbu Państwa oraz ponieść koszty prowadzonych działań przeciwpowodziowych na administrowanym terenie.
10. W dalszym ciągu istnieje potrzeba doposażenia powiatowego i gminnych magazynów przeciwpowodziowego w sprzęt umożliwiający prowadzenie akcji ratowniczej, m.in. worki do uszczelniania przecieków, geowłókninę, osuszacze do pomieszczeń, pompy o dużej wydajności oraz inny sprzęt kwatermistrzowski niezbędny dla ewakuowanej ludności.
11. Niezbędne jest też: wyznaczenie przez gminy miejsc poboru kruszywa do uszczelniania przecieków w obwałowaniach oraz aktualizacja gminnych planów operacyjnych ochrony przed powodzią w szczególności dotyczy to gmin: Obryte, Pułtusk, Pokrzywnica i Zatory m.in. w zakresie liczby osób bezpośrednio i pośrednio zagrożonych powodzią oraz wyznaczenie i przygotowanie gminnych sił ratowniczych do akcji przeciwpowodziowej w rejonach odpowiedzialności. Nie wszystkie gminy w powiecie pułtuskim opracowały i aktualizowały plany zarządzania kryzysowego oraz plany operacyjne ochrony przed powodzią, ten ustawowy obowiązek organów wykonawczych gmin, które dotychczas tego nie zrealizowały powinien być jak najszybciej wykonany, stosownie do zaleceń nadrzędnych organów zarządzania kryzysowego.
12. Istotny problem z punktu widzenia ograniczania strat powodziowych stanowi wydawanie przez właściwe organy gmin warunków zabudowy na terenach, gdzie występuje przewidywane (bezpośrednie i pośrednie) zagrożenie powodziowe dla budynków o nisko posadowionych posadzkach. W przypadku przerwania obwałowania w wyniku zjawiska sufozji - sytuacja ta może spowodować zagrożenie bezpieczeństwa dla ludności i mienia. Szczególne zagrożenie występuje w mieście Pułtusk na wyspie Rybitew, na ul. Pod Wróblem i we wsi Pawłówek, gdzie niektóre budynki posadowione są w bezpośrednim sąsiedztwie koryta rzeki Narew.



13. Z analizy zagrożenia wiadomo, że wiele strategicznych instytucji publicznych w mieście Pułtusk znajduje się na terenie przewidywanego, pośredniego zatopienia powodziowego. Stąd też zapewnienie skutecznej ochrony przeciwpowodziowej powinno być traktowane priorytetowo przez służby, administratorów obiektów oraz organy stanowiące i wykonawcze powiatu oraz gmin.
14. W zakresie przeciwdziałania podtopieniom gruntów, należy zaangażować wszystkie zainteresowane podmioty, w tym właścicieli gruntów, którzy są prawnie zobowiązani do partycypowania w kosztach utrzymania szczegółowych urządzeniach melioracyjnych, zgodnie z obowiązującym prawem. Obecnie trudności w rozwiązaniu problemu podtapiania gruntów stwarza brak operatów wodno-prawnych oraz spółek wodnych, które na zasadach dobrowolności zraszają podmioty i umożliwiają właściwą realizację zadań w tym zakresie.
15. Zasadne jest utrzymanie gotowości Powiatowego Centrum Zarządzania Kryzysowego oraz odpowiedniej obsady osobowej umożliwiającej monitorowanie zagrożeń i pełnienie dyżurów na potrzeby zarządzania kryzysowego w systemie całodobowym, celem realizacji ustawowych zadań centrum w trybie art. 16 ust.2, art. 18 ustawy o zarządzaniu kryzysowym, a w szczególności zapewnienia ostrzegania organów gmin i służb oraz alarmowania ludności na wypadek zagrożenia powodziowego.

## VI. ZAŁĄCZNIKI

1. Mapa przedstawiająca zagrożenie powodziowe na terenie powiatu pułtuskiego.
2. Wały i pompownie zawarte na mapie powiatu pułtuskiego<sup>28</sup>.
3. Urządzenia wodne zaznaczone na mapie zabezpieczające przed powodzią tereny miasta Pułtusk.

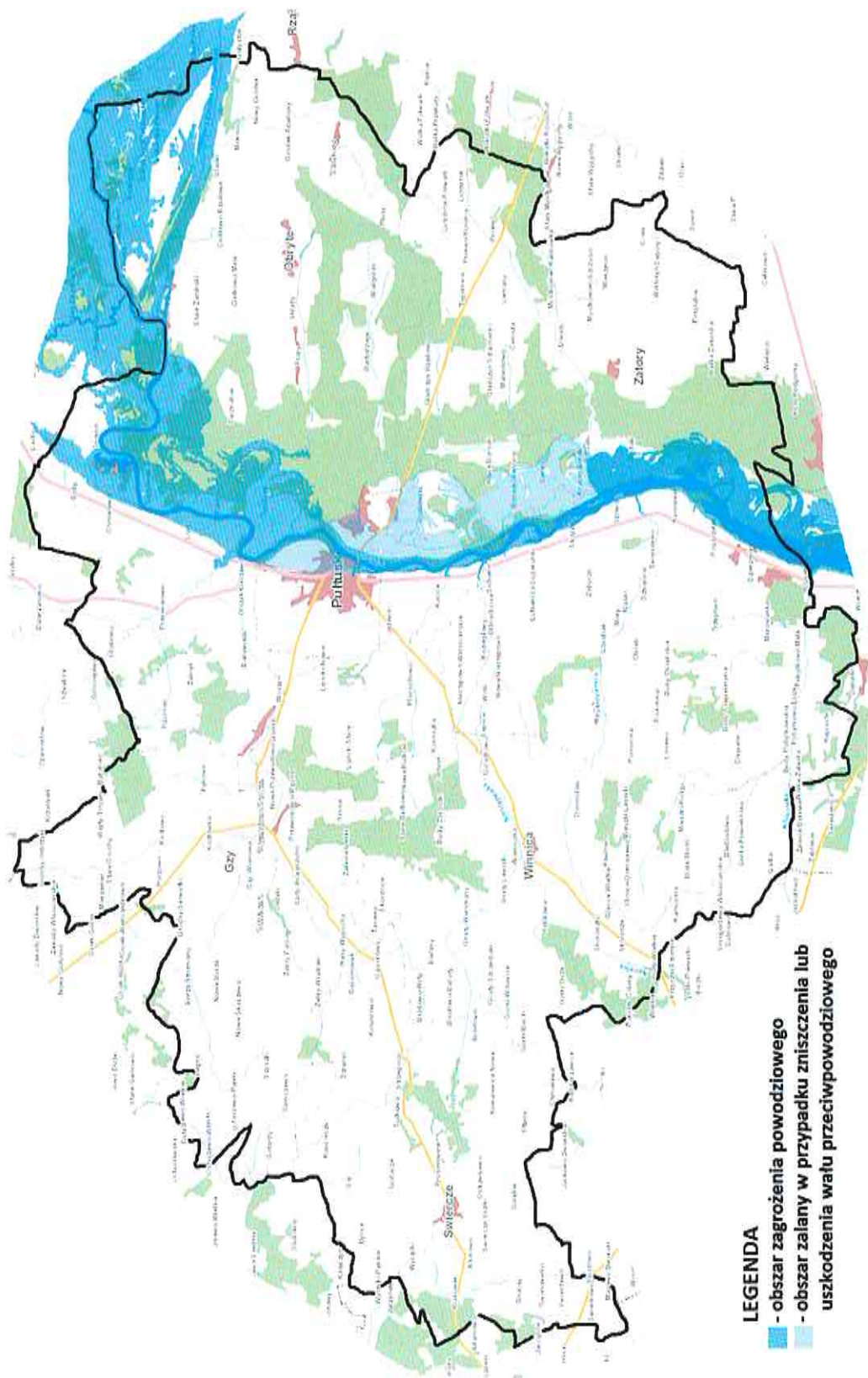
Dyrektor  
Wydziału Zarządzania Kryzysowego  
  
Dr. Beata Dymak

---

<sup>28</sup> Opracowanie: Wydział Zarządzania Kryzysowego Starostwa Powiatowego w Pułtusku.

## ZAŁĄCZNIK NR 1

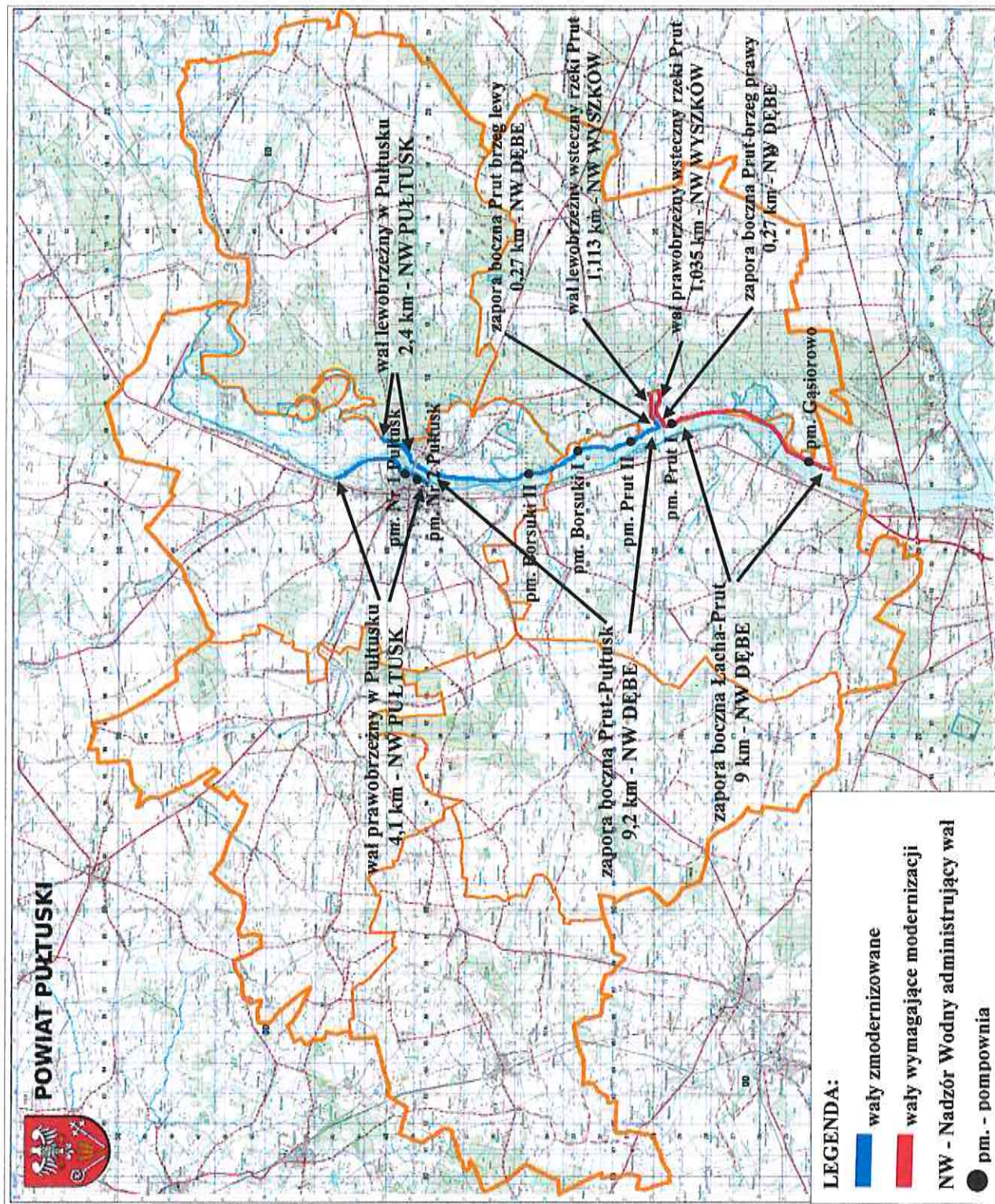
### MAPA PRZEDSTAWIAJĄCA ZAGROŻENIE POWODZIOWE NA TERENIE POWIATU PUŁTUSKIEGO<sup>29</sup>



<sup>29</sup> Źródło: Komenda Powiatowa Państwowej Straży Pożarnej w Pułtusku.



ZAŁĄCZNIK NR 2  
 WAŁY I POMPOWNIENIE ZAWARTE NA MAPIE POWIATU PUŁTUSKIEGO





### ZAŁĄCZNIK NR 3

## URZĄDZENIA WODNE ZAZNACZONE NA MAPIE ZABEZPIELAJĄCE PRZED POWODZIĄ TERENY MIASTA PUŁTUSK



**Uzasadnienie**  
**do projektu uchwały w sprawie oceny stanu zabezpieczenia**  
**przeciwpowodziowego powiatu pułtuskiego**

Zgodnie z art. 12 pkt 9d ustawy o samorządzie powiatowym z dnia 5 czerwca 1998 r. (Dz. U. z 2024r. poz. 107) do wyłącznej właściwości Rady Powiatu w Pułtusku należy dokonywanie oceny stanu bezpieczeństwa przeciwpożarowego i zabezpieczenia przeciwpowodziowego powiatu.

Stąd propozycja podjęcia uchwały jak w przedstawionym projekcie.

STAROSTA

Jan Zalewski

Dyrektor  
Wydziału Zarządzania Kryzysowego

dr Robert Dynak