

Nazwa dokumentu:

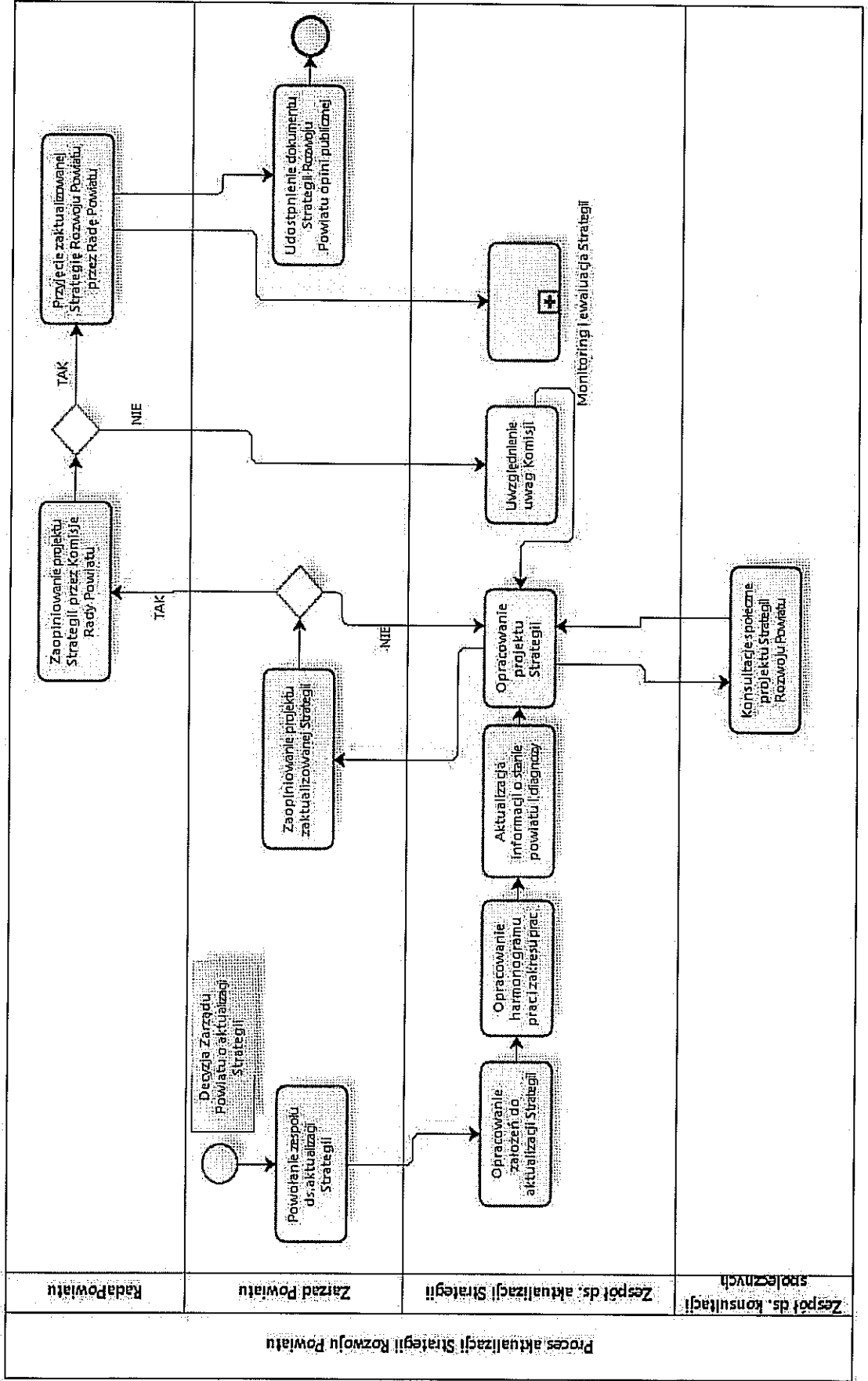
Procedura aktualizacji Strategii Rozwoju Powiatu

Numer dokumentu:

DS-55_e -1

	Imię i nazwisko	Stanowisko	Data	Podpis
Opracował:	Marek Szajczyk	Dyrektor Wydziału Rozwoju i Promocji	31.12.2012 r.	Uchwała Nr ^{334/2013} Zarządu Powiatu w Pułtusku z dnia 30 stycznia 2013 r.
Zatwierdził:	Edward Marek Wroniewski	Starosta Pułtuski		

1. Mapa procesu aktualizacji Strategii Rozwoju Powiatu



2. Potrzeby i wymagania klientów

Bezpośrednim klientem procesu jest Rada Powiatu. Klientem docelowym jest lokalna społeczność powiatu pułtuskiego.

Główną potrzebą – warunkiem podstawowym – jest to, aby Dokument Strategii Rozwoju Powiatu był aktualny i adekwatny do potrzeb lokalnej społeczności.

Głównym wymaganiem w odniesieniu do strategii jest zespół cech, które powinien posiadać Dokument Strategii Rozwoju Powiatu, takich jak: czytelna struktura, zwięzłość, spójność, logiczność, spełnienie wymagań formalnych.





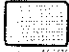

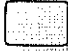
3. Cel procesu i warunki uzyskania satysfakcji klientów

Celem procesu jest stworzenie dokumentu Strategii Rozwoju Powiatu odpowiadającego potrzebom i wymaganiom lokalnej społeczności – dokumentu o czytelnej strukturze, zwięzłego, spójnego, logicznego, spełniającego wymagania formalne.

4. Ryzyka kluczowe dla procesu (trafność, efektywność, skuteczność, oddziaływanie, użyteczność, trwałość)

- 1) cele strategii i zaplanowane działania są nieadekwatne do problemów i wyzwań społecznoekonomicznych, które zostały zidentyfikowane w diagnozie (nie trafnie określone cele)
- 2) strategia jest opracowana niestarannie. Struktura dokumentu jest nieczytelna, niespójna, nielogiczna, dokument nie spełnia wymagań formalnych (niska efektywność prac związanych z opracowaniem strategii)
- 3) nakłady rzeczowe i finansowe poniesione na realizację działań oraz zaangażowane zasoby administracyjne i ludzie są zbyt duże w stosunku do osiągniętych efektów (niska efektywność realizowanych działań – projektów inwestycyjnych i innych projektów rozwojowych)
- 4) założenia strategii nie są realizowane, działania określone w strategii nie są faktycznie realizowane, zakładane cele nie są realizowane lub są realizowane w niewielkim stopniu (niska skuteczność).
- 5) brak zaangażowania społeczeństwa, dekonstrukcja, kryzys ekonomiczny, społeczny, demograficzny (niskie oddziaływanie strategii).
- 6) efekty realizacji strategii Rozwoju Powiatu są nieadekwatne do wyzwań społecznoekonomicznych (niska użyteczność strategii).
- 7) Ryzyka polityczne, kadencyjność władzy, zmiana celów i priorytetów wynikająca ze zmieniających się władz powiatu. Zagrożenie dla Trwałości efektów strategii.

5. Opis czynności procesowych

-  **1) Decyzja Zarządu Powiatu o aktualizacji Strategii Rozwoju Powiatu –** Podjęcie decyzji o aktualizacji Strategii Rozwoju Powiatu w formie Uchwały Zarządu Powiatu w Pułtusk.
-  **2) Powołanie zespołu ds. aktualizacji strategii –** Zespół powinien składać się z osób posiadających kompetencje w zakresie zarządzania strategicznego. Powinien liczyć od 5 do 7 osób. W skład zespołu mogą wchodzić konsultanci zewnętrzni.
-  **3) Opracowanie założeń do aktualizacji strategii –** Założenia powinny uwzględniać m.in. zmiany w przepisach prawnych dotyczących prowadzenia polityki rozwoju kraju, uwarunkowania formalno-prawne prowadzenia polityki rozwoju na szczeblu powiatu, przyjęcie bądź aktualizację dokumentów strategicznych na szczeblu krajowym i regionalnym oraz zmieniającą się sytuację społeczno-gospodarczą regionu.
-  **4) Opracowanie harmonogramu prac i zakresu –** Harmonogram prac powinien określać precyzyjnie terminy wykonania poszczególnych zadań oraz etapy prac nad aktualizacją strategii. Powinien ponadto określać kamienie milowe związane z poszczególnymi etapami prac.
-  **5) Aktualizacja informacji o stanie powiatu oraz diagnozy –** Informacje o stanie powiatu i diagnoza powinny być rzetelne gdyż jest to warunkiem użyteczności opracowanych na jej podstawie celów rozwojowych. W Diagnozie powinny być wyselekcjonowane informacje potrzebne w procesie planowania. Diagnoza powinna być przeprowadzona w oparciu o kontakty z mieszkańcami, instytucjami, przedsiębiorcami i innymi interesariuszami a nie tylko Bank Danych Lokalnych i inne statystyki GUS. Diagnoza powinna mieć określony zakres tematyczny, zakres czasowy oraz zakres przestrzenny.
-  **6) Opracowanie projektu strategii –** Głównym elementem strategii są cele strategiczne. Aby prawidłowo je określić należy uporządkować informacje zebrane na etapie diagnozy, wyselekcjonować i zwartościować informacje, które mogą mieć znaczenia dla rozwoju powiatu. Przy wykorzystaniu Analizy SWOT/TOWS należy wyznaczyć cele strategiczne.
-  **7) Konsultacje strategii –** konsultacje społeczne strategii są wyrazem zarządzania opartego na partnerstwie, dialogu społecznym i partycypacji. Tworzenie strategii – dokumentu, który na kilka najbliższych lat będzie determinował kierunki rozwoju powiatu nie może odbywać się bez udziału lokalnej społeczności, organizacji pozarządowych, przedsiębiorców i innych interesariuszy.

- 8) Zaopiniowanie projektu Strategii przez Zarząd Powiatu** – po konsultacjach społecznych Zarząd Powiatu opiniuje projekt uchwały Rady Powiatu i proponuje w tematyce sesji Rady Powiatu punkt Dotyczący podjęcia Uchwały w sprawie aktualizacji Strategii Rozwoju Powiatu.
- 9) Zaopiniowanie projektu Strategii Rozwoju Powiatu przez Komisje Rady Powiatu** – Projekt zaktualizowanej Strategii jest opiniowany przez wszystkie Komisje Rady Powiatu
- 10) Przyjęcie zaktualizowanej Strategii Rozwoju Powiatu przez Radę Powiatu** - Rada Powiatu przyjmuje zaktualizowaną Strategię Rozwoju Powiatu w formie Uchwały.
- 11) Udostępnienie dokumentu Strategii Rozwoju Powiatu opinii publicznej** – po podjęciu Uchwały Rady Powiatu tekst Strategii Rozwoju Powiatu zostaje udostępniony opinii publicznej poprzez zamieszczenie go na stronie internetowej Starostwa Powiatowego w Pułtusku.

6. Odpowiedzialność kierownictwa i właściciela procesu

Właścicielem procesu jest Zarząd Powiatu – organ wykonawczy Powiatu. Zarząd Powiatu, któremu Rada Powiatu powierzyła wykonanie Uchwały Przyjmującej strategię Rozwoju Powiatu, inicjuje działania związane z aktualizacją Strategii Rozwoju Powiatu. Rada Powiatu podejmując Uchwałę o przyjęciu zaktualizowanej Strategii, również jej wykonanie powierza Zarządowi Powiatu.

7. Zasady monitorowania procesu i źródła informacji

Monitoring procesu związany jest z terminowością realizacji zadań określonych w harmonogramie prac, których termin będzie podporządkowany terminowi przyjęcia zaktualizowanej strategii.

8. Zasoby procesu:

- 1) **Personel: ilość osób, kompetencje zawodowe, społeczne, emocjonalne**
Realizacja procesu aktualizacji Strategii Rozwoju Powiatu wymaga zaangażowania Organu Wykonawczego – Zarządu Powiatu oraz części pracowników Starostwa Powiatowego, którzy będą tworzyli zespół ds. aktualizacji strategii. Zespół ds. aktualizacji strategii powinien składać się z osób posiadających wiedzę, umiejętności oraz kompetencje społeczne niezbędne do efektywnego i skutecznej realizacji procesu.
- 2) **Partnerzy:**
W procesie aktualizacji Strategii Rozwoju Powiatu partnerami Powiatu są gminy z terenu powiatu.

- 3) **Czas:** Szacunkowy czas niezbędny do wykonania prac związanych z aktualizacją strategii to 6 miesięcy od daty podjęcia decyzji o aktualizacji strategii do czasu przyjęcia Uchwały Rady Powiatu zatwierdzającej strategię.
- 4) **Zasoby finansowe:**
Do realizacji procesu aktualizacji Strategii mogą być niezbędne zasoby finansowe, w zależności od formuły prawnej zaangażowania osób opracowujących strategię. Zasoby finansowe mogą być związane m.in. z wynagrodzeniami pracowników pracujących w formie umów cywilno-prawnych, z dodatkami specjalnymi dla pracowników wykonujących dodatkowe prace w ramach swoich obowiązków służbowych, z wygrodzieniem dla konsultantów zewnętrznych zaangażowanych w proces aktualizacji strategii.
- 5) **Informacja i wiedza:**
Starostwo Powiatowe w Pułtusku dysponuje kompletem materiałów – poradników dla administracji publicznej w zakresie planowania strategicznego, opracowanych w ramach projektu „Strategicznie dla rozwoju”.
- 6) **Technologie informacji i komunikacji (ICT):**
Starostwo Powiatowe w Pułtusku ma dostęp do technologii informacyjno-komunikacyjnej niezbędnych do sprawnej realizacji procesu aktualizacji Strategii Rozwoju Powiatu – Internet, telefony, faksy.
- 7) **Sprzęt, urządzenia, infrastruktura techniczna, lokale i lokalizacja, materiały:**
Starostwo Powiatowe w Pułtusku dysponuje sprzętem komputerowym oraz innymi urządzeniami niezbędnymi do sprawnej realizacji procesu aktualizacji Strategii Rozwoju Powiatu.
- 8) **Dokumenty (procedury, instrukcje, wytyczne):**
Komplet poradników dla pracowników administracji publicznej wydanych przez Ministerstwo Rozwoju Regionalnego w ramach projektu „Strategicznie dla Rozwoju”
– Planowanie strategiczne
– Wskaźniki w zarządzaniu strategicznym
– Ewaluacja
- 9) **Wzorce i zapisy (druki, formularze):**
Realizacji procesu na każdym etapie towarzyszą zapisy w postaci notatek służbowych, protokołów ze spotkań, list obecności, harmonogramy i inne zapisy towarzyszące poszczególnym działaniom w ramach procesu.

9. Dokumenty powiązane

Proces monitoringu i ewaluacji strategii DS-56_e-1

STAROSTA


Edward Marek Wroniewski

