

Prowadzący instalację:

P4 Sp. z o. o.
ul. Wynalazek 1
02-677 Warszawa

Warszawa, 2 wrz 2022

Adres do korespondencji:

P4 Sp. z o. o.
ul. Wynalazek 1,
02-677 Warszawa

Starostwo Powiatowe w Pułtusk
Wydział Rolnictwa, Leśnictwa i Ochrony
Środowiska

Przedłożenie informacji o nieistotnej zmianie danych w instalacji

o których mowa w przedłożeniu informacji dla PLT3305D z dnia 19 maj 2022

dotyczy: informacji o zmianie w zakresie danych w przedłożeniu informacji dla PLT3305D.

Podstawa prawna: ustawa z dnia 27 kwietnia 2001 r. Prawo ochrony środowiska, art. 152, ust 6, pkt 1, lit. c)

Niniejsza informacja zawiera wyłącznie dane, które uległy zmianie.

1) Oznaczenie prowadzącego instalację, jego adres zamieszkania lub siedziby.

Brak zmian.

2) Adres zakładu, na którego terenie prowadzona jest eksploatacja instalacji.

06-100 Pułtusk, Przemiarowska, dz. nr 43/9, gm. Pułtusk, pow. pułtuski

3) Rodzaj i zakres prowadzonej działalności, w tym wielkość produkcji lub wielkość świadczonych usług.

Usługi telekomunikacyjne, transmisja danych: 1TB/doba.

4) Czas funkcjonowania instalacji (dni tygodnia i godziny).

Brak zmian.

5) Wielkość i rodzaj emisji.

Dane przed zmianą:

L.p.	Nazwa anteny	Wysokość [m n.p.t.]	Rodzaj emisji	Równoważna moc promieniowana izotropowo	Azymut	Kąt pochylenia	Częstotliwość
1	11_HV	47	PEM	1598 W	10°	0-8°	800 MHz
2	11_HV	47	PEM	10214 W	10°	0-8°	2600 MHz
3	12_GHLNT	47	PEM	1701 W	10°	0-8°	900 MHz
4	12_GHLNT	47	PEM	8300 W	10°	0-8°	1800 MHz
5	12_GHLNT	47	PEM	8812 W	10°	0-8°	2100 MHz
6	21_HV	47	PEM	1598 W	120°	0-10°	800 MHz
7	21_HV	47	PEM	10214 W	120°	0-10°	2600 MHz
8	22_GHLNT	47	PEM	1701 W	120°	0-10°	900 MHz
9	22_GHLNT	47	PEM	8300 W	120°	0-10°	1800 MHz
10	22_GHLNT	47	PEM	8812 W	120°	0-10°	2100 MHz
11	31_HV	47	PEM	1598 W	240°	0-8°	800 MHz
12	31_HV	47	PEM	10214 W	240°	0-8°	2600 MHz
13	32_GHLNT	47	PEM	1701 W	240°	0-8°	900 MHz
14	32_GHLNT	47	PEM	8300 W	240°	0-8°	1800 MHz
15	32_GHLNT	47	PEM	8812 W	240°	0-8°	2100 MHz
16	RL1	47	PEM	1413 W	184°		80 GHz
17	RL2	47	PEM	8822 W	329°		80 GHz, 23 GHz

Dane po zmianie:

L.p.	Nazwa anteny	Wysokość [m n.p.t.]	Rodzaj emisji	Równoważna moc promieniowana izotropowo	Azymut	Kąt pochylenia	Częstotliwość
1	11_HV	47	PEM	1598 W	10°	0-10°	800 MHz
2	11_HV	47	PEM	10214 W	10°	0-10°	2600 MHz
3	12_GHLNT	47	PEM	1701 W	10°	0-10°	900 MHz
4	12_GHLNT	47	PEM	10374 W	10°	0-10°	1800 MHz
5	12_GHLNT	47	PEM	11014 W	10°	0-10°	2100 MHz
6	21_HV	47	PEM	1598 W	120°	0-10°	800 MHz
7	21_HV	47	PEM	10214 W	120°	0-10°	2600 MHz
8	22_GHLNT	47	PEM	1701 W	120°	0-10°	900 MHz
9	22_GHLNT	47	PEM	10374 W	120°	0-10°	1800 MHz
10	22_GHLNT	47	PEM	11014 W	120°	0-10°	2100 MHz
11	31_HV	47	PEM	1598 W	240°	0-10°	800 MHz
12	31_HV	47	PEM	10214 W	240°	0-10°	2600 MHz
13	32_GHLNT	47	PEM	1701 W	240°	0-10°	900 MHz
14	32_GHLNT	47	PEM	10374 W	240°	0-10°	1800 MHz
15	32_GHLNT	47	PEM	11014 W	240°	0-10°	2100 MHz
16	RL1	47	PEM	1413 W	184°		80 GHz
17	RL2	47	PEM	8822 W	329°		80 GHz, 23 GHz

6) Opis stosowanych metod ograniczania wielkości emisji.

Brak zmian.

7) Informacja, czy stopień ograniczania wielkości emisji jest zgodny z obowiązującymi przepisami.

Stopień ograniczenia wielkości emisji jest zgodny z obowiązującymi przepisami.

8) (uchylony)

-/-

9) Sprawozdanie z wykonanych pomiarów poziomów pól EM, o których mowa w art. 122a ust. 1 pkt 1.

Sprawozdanie nr 154/08/OŚ/2022- P4-W z dnia 30 sie 2022, Nr akredytacji PCA - AB 1630.

Koordinator OŚ

Alicja Bogumił

kom. -

Signature Not Verified

Dokument podpisany przez
ALICJA BOGUMIŁ

Data: 2022.09.02 11:29:21 CEST



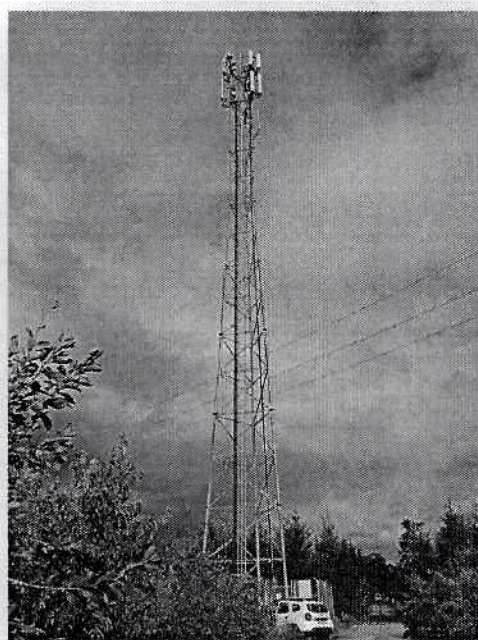
Laboratorium EMVO Sp. J. Urbański, Pawelak
ul. Jasna 1
00-013 Warszawa

tel. +48 22 780 29 64
e-mail: laboratorium@emvo.pl



AB 1630

Sprawozdanie z pomiarów pól elektromagnetycznych - środowisko nr 154/08/OŚ/2022- P4-W



Nr i nazwa stacji	PLT3305D	
Adres	Pułtusk, Przemiarowska, dz. nr 43/9, pow. pułtuski, woj. mazowieckie	
Opracowanie	Martyna Karczmarczyk	Specjalista ds. pomiarów
Autoryzacja	Andrzej Urbański	Kierownik Laboratorium
Podpis	Signature Not Verified Dokument podpisany przez Andrzej Urbański Data: 2022.08.31 11:15:37 CEST Powód: Zatwierdzam dokument	
Data	2022-08-30	

Spis treści

1. Informacje ogólne.....	3
2. Podstawa prawna.....	3
3. Opis pomiarów.....	4
4. Zróżnicowanie dopuszczalne poziomy pól elektromagnetycznych.....	5
5. Charakterystyka źródeł PEM.....	5
6. Wyniki pomiarów.....	5
7. Stwierdzenie zgodności	6
8. Oświadczenie.....	8
9. Spis załączników.....	8

1. Informacje ogólne.

Zleceniodawca	P4 sp. z o.o., ul. Wynałazek 1, 02-677 Warszawa osoba udzielająca informacji- Monika Bierozą
Istotne informacje dostarczone przez klienta	komplet informacji niezbędnych do wykonania pomiarów i opracowania sprawozdania
Dane otrzymane od klienta mogące mieć wpływ na ważność wyników	Dane anten sektorowych, dane anten radioliniowych, parametry pracy instalacji, ustawienie pochylenia anten
Prowadzący instalację	P4 sp. z o.o., ul. Wynałazek 1, 02-677 Warszawa
Lokalizacja obiektu	Pułtusk, Przemiarowska, dz. nr 43/9, pow. pułtuski, woj. mazowieckie
Miejsce instalacji anten	Wieża kratowa
Miejsce instalacji urządzeń	Outdoor
Osoby wykonujące pomiar	Daniel Karpiński
Data wykonania pomiaru	30.08.2022
Temperatura na początku pomiaru [°C]	19,0
Temperatura na koniec pomiaru [°C]	19,0
Warunki atmosferyczne	Brak opadów
Wilgotność na początku pomiaru [%]	71,0
Wilgotność na koniec pomiaru [%]	71,0
Godzina na początku pomiaru	15:18
Godzina na koniec pomiaru	17:54
Inne źródła pól elektromagnetycznych oznaczone na załączniku graficznym	Występują
Parametry pracy instalacji	Tryb eksploatacyjny

2. Podstawa prawna.

2.1 Normy i rozporządzenia:

- Rozporządzeniem Ministra Klimatu z dnia 17 lutego 2020 r. w sprawie sposobów sprawdzania dotrzymania dopuszczalnych poziomów pól elektromagnetycznych w środowisku (Dz.U. 2020 poz. 258)
- Rozporządzenie Ministra Zdrowia z dnia 17 grudnia 2019 r. w sprawie dopuszczalnych poziomów pól elektromagnetycznych w środowisku (Dz.U. 2019 poz. 2448)
- Obwieszczenie Marszałka Sejmu Rzeczypospolitej Polskiej z dnia 19 lipca 2019 r. w sprawie ogłoszenia jednolitego tekstu ustawy - Prawo ochrony środowiska (Dz.U. 2019 poz. 1396)
- Rozporządzenie Ministra Klimatu i Środowiska z dnia 6 maja 2022 r. zmieniające rozporządzenie w sprawie sposobów sprawdzania dotrzymywania dopuszczalnych poziomów pól elektromagnetycznych w środowisku (Dz.U. 2022 poz. 1121).

„Bez pisemnej zgody Laboratorium niniejsze sprawozdanie nie może być powielane inaczej, jak tylko w całości. Ponadto wyniki dotyczą tylko badanych obiektów przywołanych w niniejszym sprawozdaniu z badań”

3. Opis pomiarów

Metodologia pomiarowa	Pomiary w oparciu o Rozporządzeniem Ministra Klimatu z dnia 17 lutego 2020 r. w sprawie sposobów sprawdzania dotrzymania dopuszczalnych poziomów pól elektromagnetycznych w środowisku (Dz.U. 2020 poz. 258) oraz Rozporządzenie Ministra Klimatu i Środowiska z dnia 6 maja 2022 r. zmieniające rozporządzenie w sprawie sposobów sprawdzania dotrzymywania dopuszczalnych poziomów pól elektromagnetycznych w środowisku (Dz.U. 2022 poz. 1121).
Cel badań	Określenie wartości natężenia pola elektrycznego w miejscach dostępnych dla ludności.
Opis zestawu pomiarowego	Miernik Narda NBM 520, Sonda EF 9091, o zakresie pomiarowym 0,7 V/m 300V/m pracująca w paśmie 80 MHz – 90 GHz, świadectwo wydane przez Laboratorium Wzorców i Metrologii Pola Elektromagnetycznego, Instytut Telekomunikacji, Teleinformatyki i Akustyki Politechniki Wrocławskiej, numer świadectwa: LWIMP/W/081/21, świadectwo ważne do 11.03.2023r. Miernik Narda NBM 520, Sonda EF 9091 pracująca w zakresie temperatury -10°C - +50°C oraz wilgotności 5% - 95%. Niepewność rozszerzona 59,8% przy poziomie ufności 95% z uwzględnieniem współczynnika rozszerzenia k=2.
Wyposażenie pomocnicze	Termohigrometr Bestone, typ: GM1362-EN-00, nr identyfikacyjny 1222436, świadectwo wzorcowania z dn. 03.04.2017r. wydane przez Laboratorium Pomiarowe "MUTECH". Przymiar wstępowy STABILA, nr seryjny 10721, świadectwo wzorcowania z dn. 19.06.2017r. wydane przez Zespół Laboratoriów wzorcujących Okręgowego Urzędu Miar w Gdańsku. GPS Garmin 64s okresowo sprawdzany w punktach osnowy geodezyjnej klasy 3 na podstawie licencji punktu, zgodnie z procedurą sprawdzeń okresowych IS/PO-16-11/03.
Pomiary zostały wykonane	<ol style="list-style-type: none">1. na głównych i pomocniczych kierunkach pomiarowych, na kierunkach zbliżonych do azymutów anten oraz w dodatkowych pionach pomiarowych zgodnie z wymaganiami pkt 12, 13, 14 i 19 Rozporządzenia Ministra Klimatu z dnia 17 lutego 2020 r. (Dz. U. 2020, poz. 258) oraz Rozporządzenia Ministra Klimatu i Środowiska z dnia 6 maja 2022 r. zmieniającego rozporządzenie w sprawie sposobów sprawdzania dotrzymywania dopuszczalnych poziomów pól elektromagnetycznych w środowisku (Dz.U. 2022 poz. 1121).2. na obszarze pomiarowym, dla którego, na podstawie uprzednio przeprowadzonych obliczeń stwierdzono w miejscach dostępnych dla ludności występowanie pól elektromagnetycznych o najwyższym poziomie, które pochodzą z badanej instalacji zgodnie z wymaganiami pkt 5 ppkt 2 oraz pkt 13 ppkt 1 Rozporządzenia Ministra Klimatu z dnia 17 lutego 2020 r. w sprawie sposobów sprawdzania dotrzymania dopuszczalnych poziomów pól elektromagnetycznych w środowisku (Dz. U. 2020, poz. 258) oraz Rozporządzenia Ministra Klimatu i Środowiska z dnia 6 maja 2022 r. zmieniającego rozporządzenie w sprawie sposobów sprawdzania dotrzymywania dopuszczalnych poziomów pól elektromagnetycznych w środowisku (Dz.U. 2022 poz. 1121). Wyniki obliczeń nie uwzględniały parametrów pracy instalacji innych operatorów występujących na obiekcie bądź w obszarze pomiarowym.3. w miejscach dostępnych dla ludności.4. miejsca niedostępne podczas wykonywania pomiarów wskazane zostały w pkt 6 (tabeli wyniki pomiarów).

Szczególne warunki podczas wykonywania pomiarów

Pomiary wykonane zostały podczas obowiązywania w kraju stanu zagrożenia epidemicznego, zgodnie z art. 122a ust. 1b Ustawy z dnia 27 kwietnia 2001 r. – Prawo ochrony środowiska (Dz. U. z 2019 r. poz. 1396, z późn. zm.9)).

Warunki pracy urządzeń nadawczych

Tryb pracy eksploatacyjny.

4. Zróżnicowanie dopuszczalne poziomy pól elektromagnetycznych.

Zakresy znajdują się w Dzienniku Ustaw z dnia 17 grudnia 2019 r. przedstawione są w tabeli nr 2 (Dz. U. z 2019r. poz. 2448).

Parametr fizyczny	Składowa elektryczna E (V/m)	Składowa magnetyczna H (A/m)	Gęstość mocy S (W/m ²)
Zakres Częstotliwości pola elektromagnetycznego			
od 400 MHz do 2000 MHz	$1,375 \times f^{0,5}$	$0,0037 \times f^{0,5}$	$f / 200$
od 2 GHz do 300 GHz	61	0,16	10

5. Charakterystyka źródeł PEM.

Zgodnie z informacją otrzymaną od Klienta pomiary zostały wykonane przy ustawieniach pochyleń anten zgodnych z pkt. 13, ppkt 2 Rozporządzenia Ministra Klimatu z dnia 17 lutego 2020 roku.

Tabela 1. Anteny sektorowe - dane otrzymane od klienta

Charakterystyka promieniowania		kierunkowa														
Rzeczywisty czas pracy [h/dobę]		24														
Rodzaj wytwarzanego pola		stacjonarne														
L p	Wyszczególnienie	sektor 1					sektor 2					sektor 3				
I																
Nadajnik stacji bazowej:																
1	Typ / Producent	DBS/RBS / Overlay Huawei/Ericsson														
2	Częstotliwość (pasmo) MHz	2600	800	2100	1800	900	2600	800	2100	1800	900	2600	800	2100	1800	900
3	Maksymalna moc nadawana na sektor [dBm]	52,04	46,02	53,01	53,01	46,02	52,04	46,02	53,01	53,01	46,02	52,04	46,02	53,01	53,01	46,02
II																
Obciążenie:																
1	Typ anteny	Huawei ATR4518R6		Huawei ATR4518R6			Huawei ATR4518R6		Huawei ATR4518R6			Huawei ATR4518R6		Huawei ATR4518R6		
2	Producent anteny	Huawei		Huawei			Huawei		Huawei			Huawei		Huawei		
3	Ilość anten	1		1			1		1			1		1		
4	Azymut	10					120					240				
5	Zakres kątów pochyleń anten [°]	0,00-10,00					0,00-10,00					0,00-10,00				
6	Wysokość zainst. n.p.t. [m]	47,00					47,00					47,00				
7	EIRP [W]	11812		23089			11812		23089			11812		23089		

Tabela 2. Anteny radioliniowe- dane otrzymane od klienta

Charakterystyka promieniowania				kierunkowa			
Rzeczywisty czas pracy [h/dobę]				24			
Rodzaj wytwarzanego pola				stacjonarne			
Lp	Linia radiowa			Antena			
	typ/producent	częstotliwość pracy [GHz]	moc wyjściowa [dBm]	typ/producent	średnica anteny [m]	azymut [°]	wysokość zainstal. [m]
1	OPTIX RTN/HUAWEI	80	18	VHLP1-80/Andrew	0,3	184	47,00
2	OPTIX RTN/HUAWEI	80/23	18/25	A23S80506/Huawei	0,6	329	47,00

6. Wyniki pomiarów.

Wyniki pomiarów pól elektromagnetycznych dla celów ochrony środowiska przedstawia poniższa tabela. Piony pomiarowe zostały przedstawione w zał. 2.

Nr PP	Pole-E [V/m]	Pole-E, +U [V/m]	Pole-H [A/m]	Pole-H +U [A/m]	Wys. pomiaru [m]	Opis pionu	Uwagi	WM _E	WM _H
1	1,4	2,24	0,004	0,006	0,3-2,0	N:52°43'23.8" E:21°05'02.9"	otoczenie stacji bazowej - 100m wzdłuż gł. osi promieniowania - GKP	0,080	0,081
2	1,2	1,92	0,003	0,005	0,3-2,0	N:52°43'27.4" E:21°05'04.3"	otoczenie stacji bazowej - 200m wzdłuż gł. osi promieniowania - GKP	0,068	0,070
3	1,0	1,60	0,003	0,004	0,3-2,0	N:52°43'30.2" E:21°05'05.3"	otoczenie stacji bazowej - 300m wzdłuż gł. osi promieniowania - GKP	0,057	0,058
4	1,0	1,60	0,003	0,004	0,3-2,0	N:52°43'33.6" E:21°05'06.2"	otoczenie stacji bazowej - 400m wzdłuż gł. osi promieniowania- GKP	0,057	0,058
5	0,8	1,28	0,002	0,003	0,3-2,0	N:52°43'35.7" E:21°05'07.1"	otoczenie stacji bazowej - 470m wzdłuż gł. osi promieniowania - GKP	0,046	0,046
6	1,1	1,76	0,003	0,005	0,3-2,0	N:52°43'19.1" E:21°05'06.4"	otoczenie stacji bazowej - 100m wzdłuż gł. osi promieniowania - GKP	0,063	0,064
7	1,0	1,60	0,003	0,004	0,3-2,0	N:52°43'17.7" E:21°05'10.8"	otoczenie stacji bazowej - 200m wzdłuż gł. osi promieniowania - GKP	0,057	0,058
8	1,1	1,76	0,003	0,005	0,3-2,0	N:52°43'15.7" E:21°05'15.7"	otoczenie stacji bazowej - 300m wzdłuż gł. osi promieniowania - GKP	0,063	0,064
9	0,7*	1,28	0,002	0,003	0,3-2,0	N:52°43'13.1" E:21°05'23.5"	otoczenie stacji bazowej - 470m wzdłuż gł. osi promieniowania - GKP	0,046	0,046
10	1,4	2,24	0,004	0,006	0,3-2,0	N:52°43'19.4" E:21°04'57.8"	otoczenie stacji bazowej - 100m wzdłuż gł. osi promieniowania - GKP	0,080	0,081
11	1,3	2,08	0,003	0,006	0,3-2,0	N:52°43'18.1" E:21°04'53.0"	otoczenie stacji bazowej - 200m wzdłuż gł. osi promieniowania - GKP	0,074	0,075
12	1,2	1,92	0,003	0,005	0,3-2,0	N:52°43'16.8" E:21°04'48.5"	otoczenie stacji bazowej - 300m wzdłuż gł. osi promieniowania - GKP	0,068	0,070
13	1,0	1,60	0,003	0,004	0,3-2,0	N:52°43'15.2" E:21°04'44.3"	otoczenie stacji bazowej - 400m wzdłuż gł. osi promieniowania- GKP	0,057	0,058
14	0,8	1,28	0,002	0,003	0,3-2,0	N:52°43'13.7" E:21°04'39.8"	otoczenie stacji bazowej - 470m wzdłuż gł. osi promieniowania - GKP	0,046	0,046
15	0,9	1,44	0,002	0,004	0,3-2,0	N:52°43'17.9" E:21°05'01.1"	otoczenie stacji bazowej - 100m wzdłuż gł. osi promieniowania - GKP	0,051	0,052
16	1,1	1,76	0,003	0,005	0,3-2,0	N:52°43'23.7" E:21°04'59.6"	otoczenie stacji bazowej - 100m wzdłuż gł. osi promieniowania - GKP	0,063	0,064
17	0,9	1,44	0,002	0,004	0,3-2,0	N:52°43'23.5" E:21°05'04.8"	otoczenie stacji bazowej - GKP	0,051	0,052
18	1,2	1,92	0,003	0,005	0,3-2,0	N:52°43'21.4" E:21°05'04.4"	otoczenie stacji bazowej - GKP	0,068	0,070
19	0,8	1,28	0,002	0,003	0,3-2,0	N:52°43'20.2" E:21°05'06.6"	otoczenie stacji bazowej - GKP	0,046	0,046
20	0,9	1,44	0,002	0,004	0,3-2,0	N:52°43'18.8" E:21°05'04.5"	otoczenie stacji bazowej - GKP	0,051	0,052
21	1,0	1,60	0,003	0,004	0,3-2,0	N:52°43'18.1" E:21°04'58.8"	otoczenie stacji bazowej - GKP	0,057	0,058

„Bez pisemnej zgody Laboratorium niniejsze sprawozdanie nie może być powielane inaczej, jak tylko w całości. Ponadto wyniki dotyczą tylko badanych obiektów przywołanych w niniejszym sprawozdaniu z badań”
154/08/OŚ/2022– P4-W

22	0,9	1,44	0,002	0,004	0,3-2,0	N:52°43'20.8" E:21°04'58.1"	otoczenie stacji bazowej - GKP	0,051	0,052
23	0,8	1,28	0,002	0,003	0,3-2,0	N:52°43'22.2" E:21°04'58.5"	otoczenie stacji bazowej - GKP	0,046	0,046
A	1,3	2,08	0,003	0,006	0,3-2,0	N:52°43'19.8" E:21°04'58.8"	Przedmiarowska 44, pomiar przed posesją -DPP	0,074	0,075
B	1,0	1,60	0,003	0,004	0,3-2,0	N:52°43'19.1" E:21°04'58.7"	Przedmiarowska 44a, pomiar przed posesją -DPP	0,057	0,058
C	0,7*	1,28	0,002	0,003	0,3-2,0	N:52°43'21.1" E:21°04'57.7"	Przedmiarowska 43, pomiar przed posesją -DPP	0,046	0,046
D	1,2	1,92	0,003	0,005	0,3-2,0	N:52°43'19.2" E:21°04'56.6"	Przedmiarowska 41, pomiar przed posesją -DPP	0,068	0,070
E	1,3	2,08	0,003	0,006	0,3-2,0	N:52°43'17.3" E:21°04'52.4"	Świętokrzyska 42, pomiar przed posesją -DPP	0,074	0,075
F	1,0	1,60	0,003	0,004	0,3-2,0	N:52°43'32.4" E:21°05'06.5"	Kościuszki 215d, pomiar przed posesją -DPP	0,057	0,058
G	0,9	1,44	0,002	0,004	0,3-2,0	N:52°43'17.5" E:21°05'10.5"	Kościuszki 181, pomiar przed budynkiem -DPP	0,051	0,052
H	1,1	1,76	0,003	0,005	0,3-2,0	N:52°43'17.2" E:21°05'11.7"	Kościuszki 112, pomiar przed posesją -DPP	0,063	0,064
I	1,0	1,60	0,003	0,004	0,3-2,0	N:52°43'32.6" E:21°05'05.5"	Kościuszki 215e, pomiar przed posesją -DPP	0,057	0,058
J	Brak dostępu – zbiornik wodny								

Wynik pomiaru pole - E [V/m] - maksymalna wartość chwilowa zmierzona w danym pionie pomiarowym (uśredniona na podstawie punktu 11 Rozporządzenia Ministra Zdrowia).

Przyjęto najniższą dopuszczalną wartość składowej elektrycznej pola dla objętego pomiarami zakresu częstotliwości $\min(ME_{gr})= 28 \text{ V/m}$ oraz składowej magnetycznej $\min(MH_{gr})= 0,073 \text{ A/m}$.

* - wartość zmierzona poniżej zakresu akredytacji. Do obliczeń przyjęto wartość zgodną z dolną granicą akredytowanego zakresu pomiarowego metody.

GKP - główne kierunki pomiarowe

PKP - pomocnicze kierunki pomiarowe

DPP - dodatkowe punkty pomiarowe

PP - pion pomiarowy

U - niepewność pomiarowa rozszerzona, przy poziomie ufności 95%, z uwzględnieniem współczynnika rozszerzenia $k=2$

WM_E - wartość wskaźnikowa poziomu emisji pól elektromagnetycznych dla miejsc dostępnych dla ludności dla składowej elektrycznej pola

WM_H - wartość wskaźnikowa poziomu emisji pól elektromagnetycznych dla miejsc dostępnych dla ludności dla składowej magnetycznej pola

7. Stwierdzenie zgodności

Na podstawie wytycznych podanych w Rozporządzeniu Ministra Zdrowia z dnia 17 grudnia 2019 r. w sprawie dopuszczalnych poziomów pól elektromagnetycznych w środowisku (Dz.U. 2019 poz. 2448) oraz sposobów sprawdzania dotrzymania tych poziomów zgodnie z Rozporządzeniem Ministra Klimatu z dnia 17 lutego 2020 r. w sprawie sposobów sprawdzania dotrzymania dopuszczalnych poziomów pól elektromagnetycznych w środowisku (Dz.U. 2020 poz. 258) oraz Rozporządzeniem Ministra Klimatu i Środowiska z dnia 6 maja 2022 r. zmieniającego rozporządzenie w sprawie sposobów sprawdzania dotrzymywania dopuszczalnych poziomów pól elektromagnetycznych w środowisku (Dz.U. 2022 poz. 1121), dotyczących źródła wymagań, które muszą być spełnione, w oparciu o zasadę podejmowania decyzji zgodną z pkt 26 Rozporządzenia Ministra Klimatu z dnia 17 lutego 2020 r. (Dz.U. 2020 poz. 258), na podstawie wyników pomiarów pól elektromagnetycznych wykonanych w dniu 30.08.2022 stwierdzono, iż w miejscach dostępnych dla ludności, dopuszczalne poziomy pól elektromagnetycznych w środowisku, określone w przepisach wydanych na podstawie art. 122 ust. 1 ustawy z dnia 27 kwietnia 2001 r. – Prawo ochrony środowiska, uznaje się za dotrzymane w obszarze pomiarowym, w którym w wyniku zastosowania sposobu sprawdzenia dotrzymania dopuszczalnych poziomów pól elektromagnetycznych w środowisku, udokumentowano, że żadna z wartości wskaźnikowych nie przekracza wartości 1.

8. Oświadczenie.

Wyniki badania odnoszą się wyłącznie do badanego obiektu.

Bez pisemnej zgody sprawozdanie nie może być powielane inaczej, jak tylko w całości.

Uwagi i zastrzeżenia przyjmowane są w formie pisemnej w ciągu 14 dni od daty otrzymania sprawozdania.

9. Spis załączników.

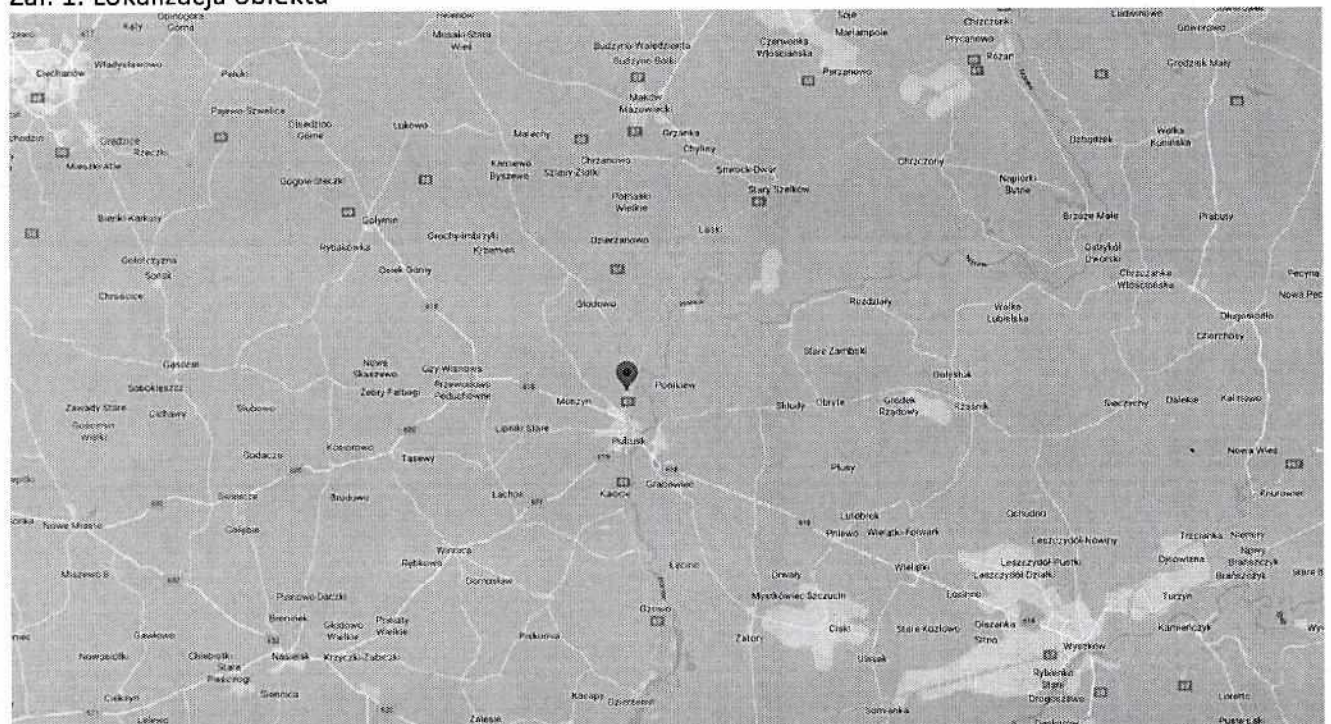
Załącznik 1. Lokalizacja obiektu.

Załącznik 2. Widok pionów pomiarowych

Załącznik 3. Załączniki graficzne

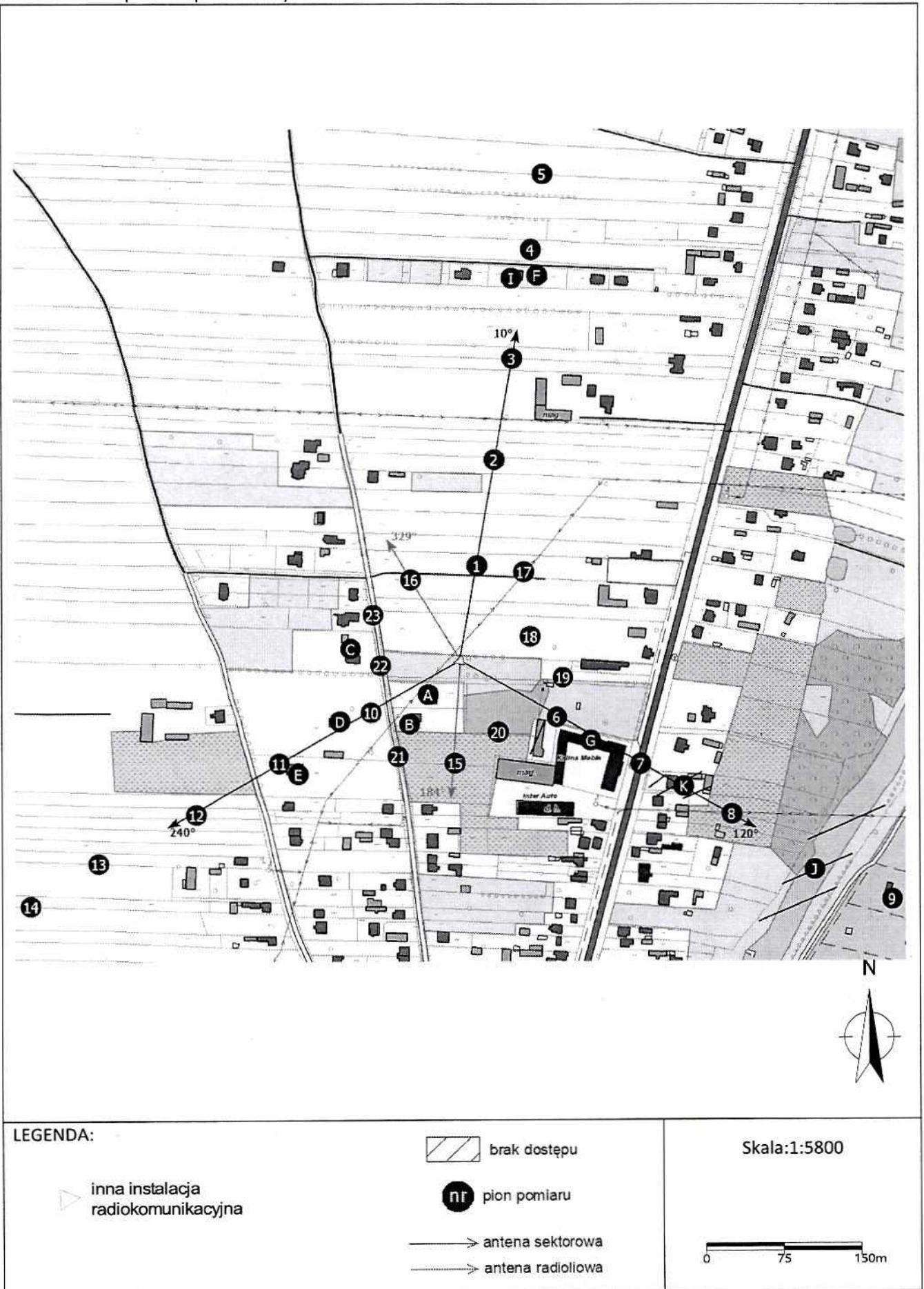
Koniec sprawozdania

Załącznik 1. Lokalizacja obiektu



Współrzędne geograficzne	
długość:	21°05'01.89"E
szerokość:	52°43'20.88"N

Zař. 2. Widok pionów pomiarowych



Załącznik 3. Załączniki graficzne.

